



# Medienmitteilung

Datum 19.12.2024

Schweizerischer Aussenhandel

## November 2024: Vormonatsplus der Exporte neutralisiert

Auf das Hoch im Oktober folgte im November ein kräftiges Exportminus. So erodierte die Ausfuhren saisonbereinigt gleich um 11 Prozent oder 2,7 Milliarden Franken, wobei 80 Prozent des Rückgangs allein auf die Sparte Chemie-Pharma entfielen. Die Importe sanken derweil innert Monatsfrist um 3,6 Prozent. Die Handelsbilanz schrieb einen Überschuss von 4,0 Milliarden Franken.

### In Kürze

- ↓ Chemie-Pharma belastet Aussenhandel stark
- ↓ Importe auf den tiefsten Stand seit Dezember 2021
- ↓ Exporte nach Slowenien brechen um 2,2 Milliarden Franken ein
- ↑ Importe aus Asien und Nordamerika im Plus

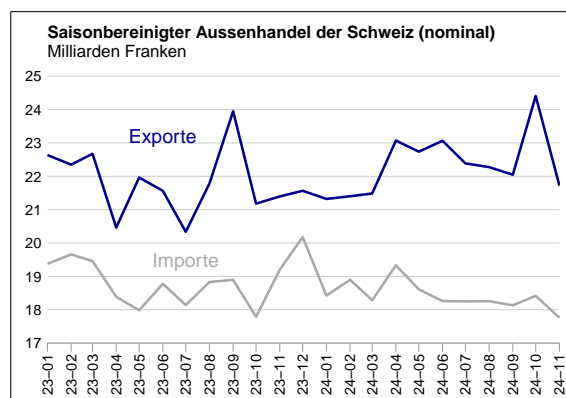
Export-Trend: ➡ Import-Trend: ➡

### Saisonbereinigter Aussenhandel der Schweiz

	Mio. CHF			Veränderung in % gegenüber Vormonat			
				Nominal		Real	
	Export	Import	Saldo	Export	Import	Export	Import
Juni 2024	23 066	18 260	4 806	+1.4	-1.9	-0.9	+1.1
Juli 2024	22 387	18 250	4 137	-2.9	-0.1	-1.4	-0.4
August 2024	22 276	18 256	4 020	-0.5	+0.0	-0.1	-0.7
September 2024	22 048	18 133	3 916	-1.0	-0.7	-1.7	+1.5
Oktober 2024	24 408	18 417	5 991	+10.7	+1.6	+11.4	+0.9
November 2024	21 721	17 762	3 959	-11.0	-3.6	-10.8	-2.8

## Gesamtentwicklung

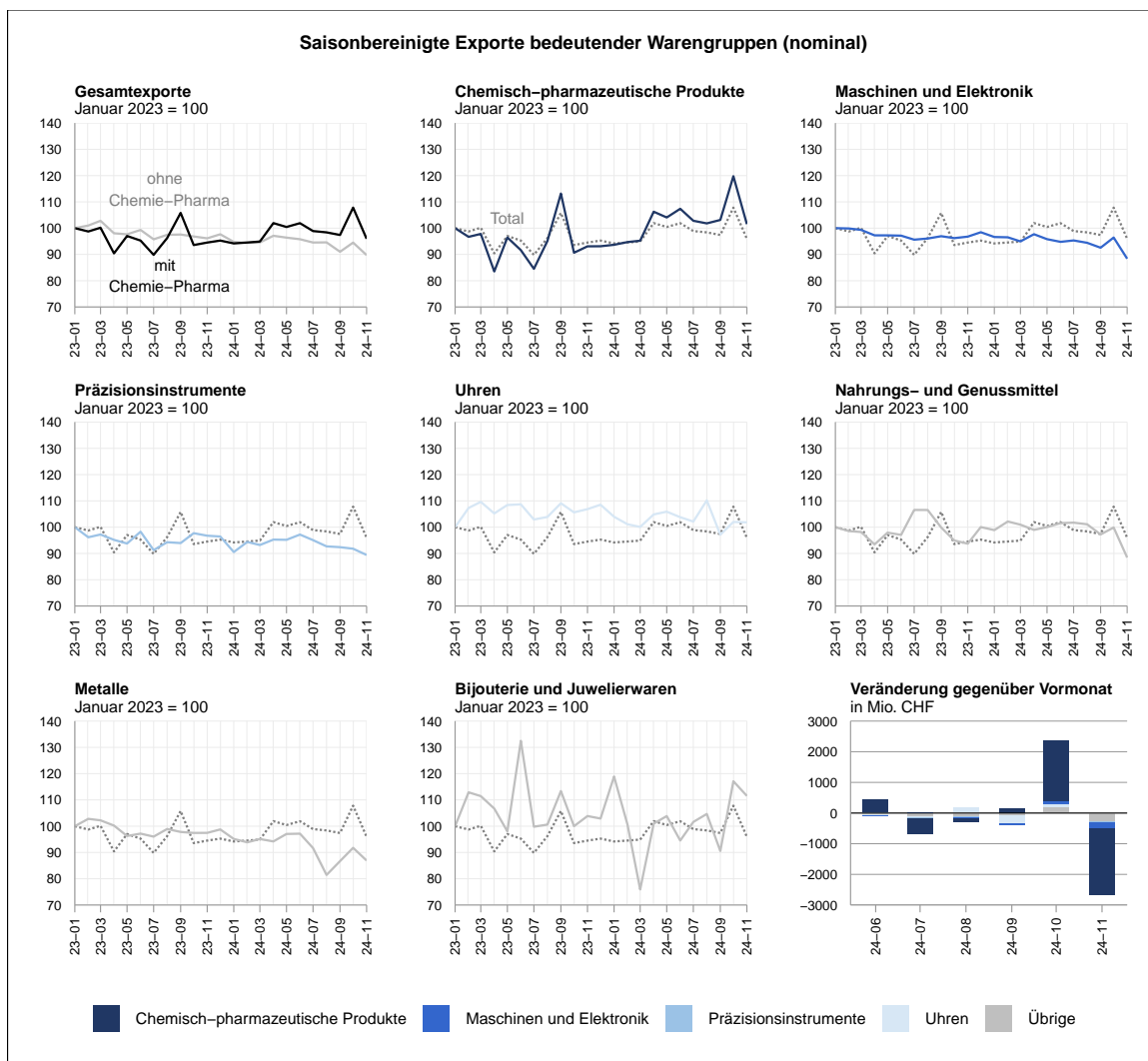
Nach dem kräftigen Plus im Vormonat brachen die **Exporte** im November 2024 saisonbereinigt um 11,0 Prozent ein (real: –10,8 Prozent). Dadurch fielen die Exporte erstmals seit März dieses Jahres wieder unter die 22-Milliarden-Franken-Marke. Seit dem zweiten Quartal 2024 tendiert die Exportentwicklung damit zur Stagnation. Die **Importe** gingen gegenüber dem Vormonat um 3,6 Prozent zurück (real: –2,8 Prozent), womit sie auf den tiefsten Stand seit Dezember 2021 fielen. Insgesamt zeigen die Importe im bisherigen Jahresverlauf eine stagnierende Tendenz. In der Handelsbilanz resultierte ein Überschuss von 4,0 Milliarden Franken.



## Uhrenexporte halten Vormonatsumsatz

Nahezu alle Sparten wiesen im November 2024 ein Minus auf. Am kräftigsten belastet wurde der Rückgang durch die **chemisch-pharmazeutischen Produkte**, die im Vormonat noch für das Exporthoch kennzeichnend gewesen waren. Hier verringerten sich die Ausfuhren von Roh- und Grundstoffen gegenüber dem Oktober um eine Milliarde Franken; aber auch jene von Medikamenten und pharmazeutischen Wirkstoffen lagen um 412 Millionen niedriger als im Vormonat. Die Sparte **Maschinen und Elektronik** verzeichnete 227 Millionen Franken weniger Auslandabsatz, jene von **Nahrungs- und Genussmitteln** 90 Millionen Franken. Bei erstgenannten setzte sich damit der negative Trend fort. Die Exporteure von **Uhren** vermochten derweil den Vormonatsumsatz zu halten.

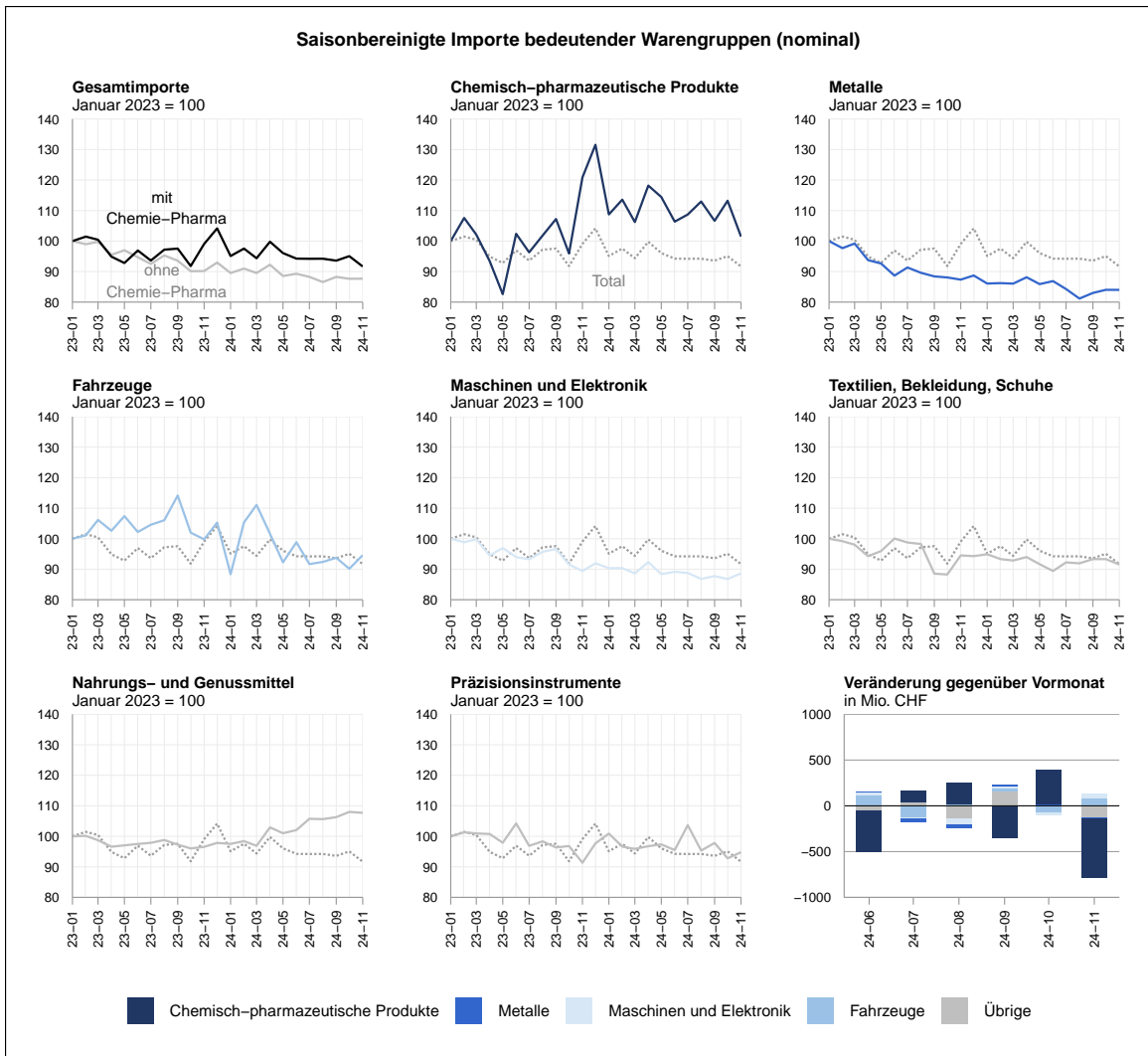
In allen drei bedeutenden Absatzregionen erlitt die Schweizer Exportindustrie einen Rückgang. Gleich in zweistelliger Höhe war dieser in **Europa** (–13,7 Prozent). Hier halbierten sich die Ausfuhren Richtung Slowenien (–2,2 Milliarden Franken; Pharma) – dies nach kräftigen Anstiegen in den beiden Monaten davor. Nichtsdestotrotz legte der Versand nach Österreich und Italien kumuliert um 229 Millionen Franken zu. Die Exporte nach **Asien** sanken um 4,3 Prozent, wobei das Minus eine breite Länderpalette traf. Namentlich die Lieferungen nach China gingen um 122 Millionen Franken zurück. Die Ausfuhren nach **Nordamerika** nahmen um 1,5 Prozent ab (USA: –1,8 Prozent).



### Importe aus Südkorea legen kräftig zu

Die Importentwicklung verlief durchzogener; hier lagen 4 der 12 Warengruppen im Plus. Allerdings waren auch hier die **chemisch-pharmazeutischen Produkte** praktisch vollständig für den Gesamtrückgang verantwortlich. Bei den Medikamenten (-1,0 Milliarden Franken) neutralisierte sich das Vormonatsplus komplett, womit diese wertmässig auf das niedrigste Niveau im laufenden Jahr zurückfielen. Eine Steigerung wiesen derweil die Importe in den Sparten **Fahrzeuge** (Luftfahrzeuge) sowie **Maschinen und Elektronik** aus.

Bezogen auf die drei grossen Beschaffungsräume gingen einzig die Importe aus **Europa** zurück, und zwar um 8,5 Prozent. Dabei reduzierten sich die Bezüge aus Slowenien innert Monatsfrist um 428 Millionen Franken oder fast ein Viertel. Auch die Einfuhren aus Deutschland und Italien sanken mit einem Gesamtvolumen von 301 Millionen Franken spürbar. Derweil stiegen die Importe aus **Asien** um 4,8 Prozent und jene aus **Nordamerika** um 6,2 Prozent (USA: +7,3 Prozent). In Asien stach Südkorea mit einem hohen Anstieg um 168 Millionen Franken heraus.



### Aussenhandel mit Russland

Die Importe aus Russland weisen im November 2024 gesamthaft einen Wert von 36 Millionen Franken auf. Es wurde kein Gold russischen Ursprungs in die Schweiz eingeführt. Die Exporte nach Russland betragen 213 Millionen Franken, wovon 178 Millionen Franken die Sparte Chemie-Pharma betreffen.

### Kontakt für Rückfragen:

Medienstelle BAZG  
**+41 58 462 67 43**  
[medien@bazg.admin.ch](mailto:medien@bazg.admin.ch)

### Hinweise:

Diese Medienmitteilung kommentiert die saisonbereinigte, nicht annualisierte Aussenhandelsentwicklung, deren Veränderungen sich jeweils auf die Vorperiode beziehen. Dies ermöglicht, sich auf den Trendverlauf zu fokussieren und die kurzfristige Entwicklung dabei zu relativieren. Grundsätzlich können sich die Vorperiodenvergleiche volatil zeigen und die saisonbereinigten Ergebnisse einer Gruppe – aufgrund der angewandten Ansatzmethode – inkonsistent mit denjenigen ihrer Subgruppen sein. Mehr Informationen dazu finden Sie in unserer [Methodenbeschreibung](#).

Text, Tabellen und Grafiken basieren zudem auf den provisorischen Daten aus konjunktureller Sicht (Total 1), das heisst **ohne** den Handel mit Gold, übrigen Edelmetallen, Edel- und Schmucksteinen sowie Kunstgegenständen und Antiquitäten.

Weitere Aussenhandelsergebnisse finden Sie online auf unserer Website unter «[Daten](#)» sowie in unserer Datenbank: [www.swiss-impex.admin.ch](http://www.swiss-impex.admin.ch).

Alle Erscheinungsdaten der Medienmitteilungen über den schweizerischen Aussenhandel finden Sie auf unserer Website unter «[Erscheinungsdaten](#)».

<b>nominal:</b>	nicht preisbereinigt
<b>real:</b>	preisbereinigt (auf Basis der Mittelwerte)
<b>arbeitstagbereinigt:</b>	trägt dem spezifischen Einfluss der einzelnen Arbeitstage (z. B. Anzahl Donnerstage je betreffenden Monat) und anderen Kalendereffekten Rechnung
<b>saisonbereinigt:</b>	auf arbeitstagbereinigter Basis und unter Ausschluss der saisonbedingten Schwankungen
<b>Warengruppen:</b>	Gliederung nach der Nomenklatur « <a href="#">Warenart</a> »

## Saisonbereinigte Exporte der Schweiz

Warengruppe	Mio. CHF			Veränderung gegenüber Vormonat						
				Mio. CHF	nominal in %			real in %		
	Sep 2024	Okt 2024	Nov 2024	Nov 2024	Sep 2024	Okt 2024	Nov 2024	Sep 2024	Okt 2024	Nov 2024
<b>Total</b>	<b>22 048</b>	<b>24 408</b>	<b>21 721</b>	<b>-2 687</b>	<b>-1.0</b>	<b>+10.7</b>	<b>-11.0</b>	<b>-1.7</b>	<b>+11.4</b>	<b>-10.8</b>
<b>Chemisch-pharmazeutische Produkte</b>	<b>12 303</b>	<b>14 289</b>	<b>12 112</b>	<b>-2 177</b>	<b>+1.3</b>	<b>+16.1</b>	<b>-15.2</b>	<b>-0.7</b>	<b>+21.7</b>	<b>-16.6</b>
Pharmazeutika, Vitamine, Diagnostika	8 221	8 174	7 694	-480	-2.6	-0.6	-5.9	-1.1	-0.0	-5.4
Immunologische Produkte	4 482	4 032	4 199	+167	+7.6	-10.0	+4.2			
Medikamente	3 240	3 721	3 437	-284	-12.2	+14.8	-7.6			
Pharmazeutische Wirkstoffe	215	260	132	-128	-51.5	+21.3	-49.2			
Roh- und Grundstoffe	3 261	5 038	4 003	-1 035	+16.8	+54.5	-20.5	-1.7	+81.4	-25.7
<b>Maschinen und Elektronik</b>	<b>2 611</b>	<b>2 720</b>	<b>2 493</b>	<b>-227</b>	<b>-2.0</b>	<b>+4.2</b>	<b>-8.3</b>	<b>-1.9</b>	<b>+3.0</b>	<b>-7.3</b>
Maschinen	1 626	1 670	1 559	-111	-2.2	+2.7	-6.6	-3.6	+2.8	-6.9
Werkzeugmaschinen	548	559	539	-20	-1.5	+2.0	-3.5	-5.3	+1.7	-5.5
Nichtelektrische Kraftmaschinen	167	154	144	-10	+4.5	-7.3	-6.6	+9.8	-11.6	+1.7
Geräte der Elektroindustrie und der Elektronik	991	1 043	950	-93	-3.1	+5.3	-9.0	-1.4	+4.8	-8.9
Elektrische, elektronische Artikel	692	726	632	-94	-1.4	+4.9	-12.9	-1.6	+1.5	-8.8
Stromerzeugung, Elektromotoren	251	264	266	+1	-7.6	+5.4	+0.5	-7.6	+9.2	-0.5
<b>Uhren</b>	<b>2 039</b>	<b>2 141</b>	<b>2 138</b>	<b>-3</b>	<b>-11.9</b>	<b>+5.0</b>	<b>-0.1</b>	<b>-12.2</b>	<b>+3.7</b>	<b>-1.7</b>
Kleinuhren, mechanisch / automatisch	1 706	1 753	1 737	-16	-10.5	+2.8	-0.9	-12.6	+3.0	-2.6
Kleinuhren, elektrisch	253	287	317	+30	-16.3	+13.4	+10.5	-9.8	+6.9	+7.9
<b>Präzisionsinstrumente</b>	<b>1 427</b>	<b>1 418</b>	<b>1 381</b>	<b>-37</b>	<b>-0.3</b>	<b>-0.6</b>	<b>-2.6</b>	<b>-0.7</b>	<b>-0.3</b>	<b>-3.9</b>
Medizinische Instrumente und Apparate	896	857	855	-2	+0.5	-4.4	-0.2	-0.5	-5.3	-0.2
Mechanische Mess-, Prüf- und Regelapparate	387	419	388	-31	-2.6	+8.2	-7.4	-1.5	+11.2	-11.5
<b>Bijouterie und Juwelierwaren</b>	<b>884</b>	<b>1 144</b>	<b>1 089</b>	<b>-54</b>	<b>-13.5</b>	<b>+29.3</b>	<b>-4.8</b>	<b>-14.2</b>	<b>+31.7</b>	<b>-6.1</b>
<b>Metalle</b>	<b>1 060</b>	<b>1 122</b>	<b>1 063</b>	<b>-59</b>	<b>+6.5</b>	<b>+5.8</b>	<b>-5.3</b>	<b>+8.2</b>	<b>+6.4</b>	<b>-5.8</b>
<b>Nahrungs- und Genussmittel</b>	<b>767</b>	<b>788</b>	<b>697</b>	<b>-90</b>	<b>-3.8</b>	<b>+2.7</b>	<b>-11.5</b>	<b>-2.7</b>	<b>+1.2</b>	<b>-12.2</b>
Kaffee	297	306	297	-9	-2.3	+3.2	-3.0			
Getränke	108	123	57	-66	-16.9	+14.3	-53.6	-16.5	+5.0	-51.7
<b>Fahrzeuge</b>	<b>374</b>	<b>465</b>	<b>445</b>	<b>-20</b>	<b>-16.3</b>	<b>+24.4</b>	<b>-4.3</b>	<b>-16.8</b>	<b>+27.1</b>	<b>-3.0</b>
Luft- und Raumfahrt	120	178	158	-20	-25.4	+48.3	-11.1	-23.3	+33.8	+3.5
<b>Textilien, Bekleidung, Schuhe</b>	<b>392</b>	<b>389</b>	<b>368</b>	<b>-21</b>	<b>+0.3</b>	<b>-0.7</b>	<b>-5.4</b>	<b>+2.2</b>	<b>-1.5</b>	<b>-4.4</b>
<b>Kunststoffe</b>	<b>286</b>	<b>285</b>	<b>282</b>	<b>-3</b>	<b>+0.1</b>	<b>-0.3</b>	<b>-1.1</b>	<b>-2.4</b>	<b>+0.6</b>	<b>-1.1</b>
<b>Papier und Grafische Erzeugnisse</b>	<b>107</b>	<b>104</b>	<b>102</b>	<b>-3</b>	<b>-3.2</b>	<b>-2.0</b>	<b>-2.6</b>	<b>-2.1</b>	<b>-2.2</b>	<b>+3.1</b>

## Saisonbereinigte Importe der Schweiz

Warengruppe	Veränderung gegenüber Vormonat														
	Mio. CHF			Mio. CHF							nominal in %		real in %		
	Sep 2024	Okt 2024	Nov 2024	Nov 2024	Sep 2024	Okt 2024	Nov 2024	Sep 2024	Okt 2024	Nov 2024					
<b>Total</b>	<b>18 133</b>	<b>18 417</b>	<b>17 762</b>	<b>-655</b>	<b>-0.7</b>	<b>+1.6</b>	<b>-3.6</b>	<b>+1.5</b>	<b>+0.9</b>	<b>-2.8</b>					
<b>Chemisch-pharmazeutische Produkte</b>	<b>5 990</b>	<b>6 361</b>	<b>5 701</b>	<b>-660</b>	<b>-5.6</b>	<b>+6.2</b>	<b>-10.4</b>	<b>-1.7</b>	<b>+5.5</b>	<b>-11.6</b>					
Pharmazeutika, Vitamine, Diagnostika	4 731	5 122	4 567	-555	-9.2	+8.3	-10.8	-4.4	+6.3	-12.0					
Medikamente	3 051	4 024	3 017	-1 007	-16.7	+31.9	-25.0								
Immunologische Produkte	1 457	1 077	1 352	+275	+3.2	-26.0	+25.5								
Pharmazeutische Wirkstoffe	37	35	35	-0	-2.7	-4.4	-0.8								
Roh- und Grundstoffe	634	583	587	+4	+20.1	-8.0	+0.7	+15.1	+0.6	-4.5					
<b>Maschinen und Elektronik</b>	<b>2 706</b>	<b>2 678</b>	<b>2 734</b>	<b>+56</b>	<b>+1.0</b>	<b>-1.1</b>	<b>+2.1</b>	<b>+0.7</b>	<b>-0.1</b>	<b>+1.1</b>					
Maschinen	1 698	1 708	1 714	+5	+1.4	+0.6	+0.3	+0.4	+2.3	-0.6					
Büromaschinen	305	315	331	+16	-1.4	+3.1	+5.1	-6.9	+6.6	+8.3					
Haushaltapparate (inkl. Unterhaltungselektronik)	238	247	226	-21	+6.1	+3.6	-8.6	+7.8	+3.9	-11.0					
Geräte der Elektroindustrie und der Elektronik	1 006	987	1 018	+31	+0.6	-1.9	+3.2	+1.3	-1.6	+2.7					
Elektrische, elektronische Artikel	615	591	597	+6	+1.7	-3.9	+1.0	+5.3	-5.9	+1.1					
<b>Fahrzeuge</b>	<b>1 613</b>	<b>1 551</b>	<b>1 627</b>	<b>+77</b>	<b>+1.5</b>	<b>-3.8</b>	<b>+4.9</b>	<b>-1.4</b>	<b>+0.1</b>	<b>+4.3</b>					
Personenautos	860	930	859	-71	-6.2	+8.1	-7.6	-7.6	+8.2	-8.5					
Luft- und Raumfahrt	118	121	209	+87	-7.2	+2.9	+71.8	-15.2	+17.2	+63.5					
Strassennutzfahrzeuge	180	168	164	-4	+12.2	-6.7	-2.3	+13.2	-9.5	+2.8					
<b>Metalle</b>	<b>1 208</b>	<b>1 223</b>	<b>1 223</b>	<b>-0</b>	<b>+2.3</b>	<b>+1.2</b>	<b>-0.0</b>	<b>+3.5</b>	<b>+1.3</b>	<b>+0.2</b>					
<b>Nahrungs- und Genussmittel</b>	<b>1 154</b>	<b>1 172</b>	<b>1 169</b>	<b>-3</b>	<b>+0.6</b>	<b>+1.6</b>	<b>-0.3</b>	<b>+0.1</b>	<b>+1.4</b>	<b>-0.5</b>					
Nahrungsmittel	680	682	688	+6	+0.2	+0.2	+0.9	+0.4	+0.3	+1.6					
Getränke	175	174	177	+3	-4.5	-0.9	+1.5	-6.0	+0.2	+0.3					
<b>Textilien, Bekleidung, Schuhe</b>	<b>986</b>	<b>986</b>	<b>967</b>	<b>-19</b>	<b>+1.5</b>	<b>-0.0</b>	<b>-1.9</b>	<b>+3.9</b>	<b>+0.6</b>	<b>-4.3</b>					
Bekleidung	659	658	645	-13	+1.7	-0.2	-1.9	+2.8	+1.3	-3.2					
Schuhe	173	173	169	-5	+2.9	+0.3	-2.6	+5.5	+1.2	-7.8					
<b>Energieträger</b>	<b>803</b>	<b>782</b>	<b>742</b>	<b>-41</b>	<b>+3.7</b>	<b>-2.5</b>	<b>-5.2</b>	<b>+9.2</b>	<b>+4.7</b>	<b>-11.3</b>					
Erdöl und Destillate	509	486	444	-42	-2.6	-4.5	-8.6	+4.0	-3.0	-7.1					
<b>Präzisionsinstrumente</b>	<b>737</b>	<b>699</b>	<b>714</b>	<b>+15</b>	<b>+2.6</b>	<b>-5.2</b>	<b>+2.2</b>	<b>+3.6</b>	<b>-1.4</b>	<b>-1.4</b>					
Medizinische Instrumente und Apparate	422	389	413	+24	+6.9	-7.8	+6.1	+8.0	-1.9	+0.5					
Mechanische Mess-, Prüf- und Regelapparate	166	154	163	+9	+0.3	-7.3	+6.0	+2.6	-6.1	+5.4					
<b>Bijouterie und Juwelierwaren</b>	<b>669</b>	<b>701</b>	<b>638</b>	<b>-63</b>	<b>+5.4</b>	<b>+4.7</b>	<b>-9.0</b>	<b>+11.9</b>	<b>-12.8</b>	<b>-9.5</b>					
<b>Kunststoffe</b>	<b>396</b>	<b>384</b>	<b>386</b>	<b>+2</b>	<b>+0.6</b>	<b>-2.9</b>	<b>+0.6</b>	<b>+3.4</b>	<b>-2.8</b>	<b>+1.5</b>					
<b>Papier und Grafische Erzeugnisse</b>	<b>282</b>	<b>288</b>	<b>287</b>	<b>-1</b>	<b>-0.1</b>	<b>+2.2</b>	<b>-0.4</b>	<b>+0.5</b>	<b>-2.1</b>	<b>-1.2</b>					
<b>Uhren</b>	<b>279</b>	<b>277</b>	<b>265</b>	<b>-12</b>	<b>+13.0</b>	<b>-0.5</b>	<b>-4.2</b>	<b>+5.9</b>	<b>-8.3</b>	<b>-1.5</b>					
Kleinuhren, mechanisch / automatisch	131	128	127	-1	+24.2	-2.1	-0.8	+9.0	-21.7	+3.8					
Uhrenbestandteile	105	107	97	-10	-2.5	+1.8	-9.5	+0.2	+0.4	-10.1					

## Saisonbereinigter Aussenhandel der Schweiz nach Handelspartnern

Handelspartner	Export							Import						
	Mio. CHF			Veränderung gegenüber Vormonat				Mio. CHF			Veränderung gegenüber Vormonat			
	Sep 24	Okt 24	Nov 24	Mio. CHF	nominal in %			Sep 24	Okt 24	Nov 24	Mio. CHF	nominal in %		
	Sep 24	Okt 24	Nov 24	Nov 24	Sep 24	Okt 24	Nov 24	Sep 24	Okt 24	Nov 24	Nov 24	Sep 24	Okt 24	Nov 24
<b>Total</b>	<b>22 048</b>	<b>24 408</b>	<b>21 721</b>	<b>-2 687</b>	<b>-1.0</b>	<b>+10.7</b>	<b>-11.0</b>	<b>18 133</b>	<b>18 417</b>	<b>17 762</b>	<b>-655</b>	<b>-0.7</b>	<b>+1.6</b>	<b>-3.6</b>
<b>Europa</b>	<b>12 880</b>	<b>14 875</b>	<b>12 839</b>	<b>-2 036</b>	<b>-0.2</b>	<b>+15.5</b>	<b>-13.7</b>	<b>13 077</b>	<b>13 783</b>	<b>12 607</b>	<b>-1 176</b>	<b>-3.1</b>	<b>+5.4</b>	<b>-8.5</b>
<b>EU</b>	<b>11 853</b>	<b>13 811</b>	<b>11 942</b>	<b>-1 869</b>	<b>+0.1</b>	<b>+16.5</b>	<b>-13.5</b>	<b>12 678</b>	<b>13 478</b>	<b>12 236</b>	<b>-1 242</b>	<b>-2.4</b>	<b>+6.3</b>	<b>-9.2</b>
<b>Euro-Zone</b>	<b>10 890</b>	<b>12 897</b>	<b>10 981</b>	<b>-1 916</b>	<b>+0.1</b>	<b>+18.4</b>	<b>-14.9</b>	<b>11 678</b>	<b>12 530</b>	<b>11 325</b>	<b>-1 205</b>	<b>-1.3</b>	<b>+7.3</b>	<b>-9.6</b>
Deutschland	3 462	3 408	3 334	-74	+3.4	-1.5	-2.2	4 358	4 394	4 194	-200	-0.8	+0.8	-4.5
Slowenien	2 146	4 395	2 235	-2 160	+20.9	+104.8	-49.2	1 199	1 884	1 456	-428	-33.3	+57.2	-22.7
Italien	1 583	1 667	1 775	+108	-5.7	+5.3	+6.5	1 921	1 954	1 853	-101	-4.6	+1.7	-5.2
Frankreich	1 045	1 127	1 047	-79	-3.0	+7.9	-7.1	1 284	1 321	1 347	+26	+0.2	+2.9	+2.0
Spanien	618	561	602	+41	-22.7	-9.2	+7.3	598	556	590	+34	+28.6	-7.0	+6.1
Österreich	599	470	591	+121	+19.1	-21.5	+25.8	730	727	659	-68	+5.2	-0.5	-9.3
Niederlande	486	498	499	+1	-9.2	+2.3	+0.3	463	562	486	-76	+8.1	+21.5	-13.5
Belgien	371	407	384	-23	-14.0	+9.7	-5.6	280	246	240	-6	-0.3	-11.8	-2.5
Irland	166	148	139	-9	+37.3	-11.0	-6.1	300	230	210	-20	-9.2	-23.4	-8.9
<b>Nicht Euro-Zone</b>	<b>963</b>	<b>914</b>	<b>961</b>	<b>+47</b>	<b>+1.1</b>	<b>-5.1</b>	<b>+5.2</b>	<b>1 001</b>	<b>948</b>	<b>910</b>	<b>-38</b>	<b>-13.2</b>	<b>-5.3</b>	<b>-4.0</b>
Polen	241	286	253	-33	-2.9	+18.3	-11.4	258	280	259	-21	-2.8	+8.6	-7.6
Tschechische Republik	177	162	136	-27	+0.5	-8.0	-16.5	245	226	246	+20	-7.5	-8.0	+9.0
<b>Andere europäische Länder</b>														
Vereinigtes Königreich	671	713	583	-130	-1.1	+6.1	-18.2	278	279	312	+33	-23.9	+0.2	+11.9
Russland	183	186	193	+7	-44.4	+1.9	+3.8	2	2	1	-0	-13.9	-9.4	-15.1
<b>Nordamerika</b>	<b>4 332</b>	<b>4 665</b>	<b>4 597</b>	<b>-68</b>	<b>-0.1</b>	<b>+7.7</b>	<b>-1.5</b>	<b>1 327</b>	<b>1 203</b>	<b>1 277</b>	<b>+75</b>	<b>+8.1</b>	<b>-9.3</b>	<b>+6.2</b>
USA	4 041	4 376	4 295	-81	+0.3	+8.3	-1.8	1 264	1 127	1 209	+82	+6.8	-10.8	+7.3
Kanada	300	296	300	+4	+3.9	-1.2	+1.2	62	67	76	+9	+46.2	+8.0	+14.0
<b>Asien</b>	<b>4 577</b>	<b>4 600</b>	<b>4 401</b>	<b>-199</b>	<b>-3.3</b>	<b>+0.5</b>	<b>-4.3</b>	<b>3 246</b>	<b>3 254</b>	<b>3 409</b>	<b>+156</b>	<b>+1.7</b>	<b>+0.2</b>	<b>+4.8</b>
China	1 428	1 423	1 300	-122	+8.8	-0.4	-8.6	1 483	1 486	1 466	-20	+4.2	+0.3	-1.4
Japan	528	630	597	-33	-25.5	+19.2	-5.2	400	238	283	+45	-3.3	-40.4	+18.8
Hongkong	341	363	324	-39	-12.0	+6.5	-10.7	89	108	69	-40	+52.8	+21.1	-36.6
Singapur	300	275	274	-1	+14.3	-8.4	-0.3	107	120	130	+11	-13.3	+11.8	+9.0
Südkorea	278	294	255	-39	-2.5	+5.7	-13.1	116	90	258	+168	-21.0	-22.9	+187.5
Arabische Emirate	257	276	246	-29	-6.8	+7.5	-10.7	42	34	36	+2	+44.9	-18.4	+4.7
Saudi-Arabien	185	174	208	+34	+1.4	-5.8	+19.4	11	6	12	+6	-39.1	-45.9	+102.6
Türkiye	179	188	185	-3	+7.8	+5.2	-1.7	161	150	147	-3	+2.5	-6.7	-2.1
Indien	182	175	178	+3	+2.2	-3.8	+1.8	174	173	192	+20	+3.1	-0.5	+11.3
Taiwan	150	174	153	-20	-10.2	+15.7	-11.6	95	102	102	+0	-9.1	+6.6	+0.0
<b>Zentral- und Südamerika</b>	<b>626</b>	<b>657</b>	<b>650</b>	<b>-8</b>	<b>-7.0</b>	<b>+5.1</b>	<b>-1.1</b>	<b>217</b>	<b>229</b>	<b>222</b>	<b>-6</b>	<b>-4.0</b>	<b>+5.4</b>	<b>-2.8</b>
Brasilien	199	256	224	-32	-29.9	+28.5	-12.4	48	58	60	+3	+1.6	+19.8	+4.6
Mexiko	171	170	171	+1	-5.5	-0.4	+0.8	74	57	53	-3	+3.8	-23.1	-6.0
<b>Afrika</b>	<b>232</b>	<b>314</b>	<b>267</b>	<b>-47</b>	<b>-21.3</b>	<b>+35.2</b>	<b>-14.8</b>	<b>162</b>	<b>168</b>	<b>165</b>	<b>-3</b>	<b>-6.4</b>	<b>+3.8</b>	<b>-2.0</b>
Ägypten	104	106	81	-25	+6.4	+2.3	-23.3	6	8	7	-1	-19.1	+28.0	-11.5
Südafrika	39	47	38	-9	-23.1	+20.2	-19.3	23	20	24	+4	-9.1	-15.3	+22.0
<b>Ozeanien</b>	<b>202</b>	<b>221</b>	<b>222</b>	<b>+1</b>	<b>-10.5</b>	<b>+9.4</b>	<b>+0.5</b>	<b>34</b>	<b>29</b>	<b>34</b>	<b>+5</b>	<b>+19.9</b>	<b>-15.4</b>	<b>+16.3</b>
Australien	189	199	206	+7	-6.0	+5.3	+3.5	28	19	29	+9	+55.2	-31.9	+48.9