

# Medienmitteilung

Sperrfrist: 7.1.2025, 8.30 Uhr

## 05 Preise

Landesindex der Konsumentenpreise im Dezember und Jahresteuering 2024

### Durchschnittliche Jahresteuering von +1,1% im Jahr 2024

Der Landesindex der Konsumentenpreise (LIK) sank im Dezember 2024 im Vergleich zum Vormonat um 0,1% und erreichte den Stand von 106,9 Punkten (Dezember 2020 = 100). Gegenüber dem entsprechenden Vorjahresmonat betrug die Teuerung +0,6%. 2024 belief sich die durchschnittliche Jahresteuering auf +1,1%. Dies geht aus den Zahlen des Bundesamtes für Statistik (BFS) hervor.

Der Rückgang des LIK um 0,1% im Vergleich zum Vormonat ist auf verschiedene Faktoren zurückzuführen, unter anderem auf die gesunkenen Preise für Pauschalreisen ins Ausland, für Medikamente und für diverse Gemüsesorten. Demgegenüber sind die Preise der Parahotellerie und der Hotellerie gestiegen.

Die durchschnittliche Jahresteuering 2024 entspricht der Veränderungsrate zwischen dem Jahresmittel 2024 und dem Jahresmittel 2023. Das Jahresmittel berechnet sich als arithmetischer Durchschnittswert der zwölf Monatsindizes des Kalenderjahres. 2024 betrug die durchschnittliche Jahresteuering +1,1%. Dieser Anstieg ist insbesondere auf höhere Preise für Wohnungsmieten und Elektrizität zurückzuführen. Demgegenüber sind die Preise für Medikamente, Gas und Occasion-Automobile gesunken. Die Preise der einheimischen Produkte haben sich im Jahresdurchschnitt um 1,9% erhöht, jene der Importgüter sind um 1,5% gesunken. 2023 hatte die durchschnittliche Jahresteuering bei +2,1% gelegen, 2022 bei +2,8%.

Hauptergebnisse Dezember 2024	Indexniveau Basis Dez. 2020 = 100	Veränderung in % gegenüber	
		Vormonat	Dezember 2023
<b>LIK: Total</b>	<b>106,9</b>	<b>-0,1</b>	<b>+0,6</b>
- Kerninflation*	105,0	0,0	+0,7
- Inlandgüter	106,7	+0,1	+1,5
- Importgüter	107,2	-0,5	-2,2

\* Kerninflation 1: Total ohne frische und saisonale Produkte, Energie und Treibstoffe

## Publikationstermine des Landesindexes der Konsumentenpreise (LIK) im Jahr 2025

Die Medienmitteilungen zum LIK erscheinen an folgenden Terminen (jeweils um 8.30 Uhr):

LIK vom	Publikationsdatum
Januar	13.02.2025
Februar	05.03.2025
März	03.04.2025
April	05.05.2025
Mai	03.06.2025
Juni	03.07.2025
Juli	04.08.2025
August	04.09.2025
September	02.10.2025
Oktober	03.11.2025
November	03.12.2025
Dezember	08.01.2026

---

## Harmonisierter Verbraucherpreisindex (HVPI)

Im Dezember 2024 lag der harmonisierte Verbraucherpreisindex der Schweiz bei 106,86 Punkten (Basis 2015 = 100). Dies entspricht einer Veränderungsrate von -0,1% gegenüber dem Vormonat und von +0,4% im Vergleich zum entsprechenden Vorjahresmonat.

Der HVPI ist ein zusätzlicher Teuerungsindikator, den die EU-Mitgliedsländer nach einer gemeinsamen Methode erstellen. Anhand des Indexes kann die Teuerung in der Schweiz mit jener in den europäischen Ländern verglichen werden.

Die Resultate werden von Eurostat, dem statistischen Amt der EU, nach einem fixen Zeitplan veröffentlicht. Auf der Webseite [www.hvpi.bfs.admin.ch](http://www.hvpi.bfs.admin.ch) publiziert das BFS einen Vergleich der Teuerung in der Schweiz und in Europa. Die Webseite enthält ausserdem Informationen zur Methode und zur Gewichtung 2024 des Schweizer HVPI-Warenkorbs.

Die HVPI der übrigen europäischen Länder für den Dezember 2024 werden am 17. Januar 2025 von Eurostat publiziert. Alle HVPI-Ergebnisse finden Sie auf folgender Eurostat-Webseite im Überblick: <https://ec.europa.eu/eurostat/de/web/hicp/>

---

---

## Auskunft

Info LIK, BFS, Sektion Preise, Tel.: +41 58 463 69 00, E-Mail: [LIK@bfs.admin.ch](mailto:LIK@bfs.admin.ch)  
Medienstelle BFS, Tel.: +41 58 463 60 13, E-Mail: [media@bfs.admin.ch](mailto:media@bfs.admin.ch)

## Online-Angebot

Weiterführende Informationen und Publikationen: [www.lik.bfs.admin.ch](http://www.lik.bfs.admin.ch)  
Statistik zählt für Sie: [www.statistik-zaehlt.ch](http://www.statistik-zaehlt.ch)  
Abonnieren der BFS-NewsMails: [www.news-stat.admin.ch](http://www.news-stat.admin.ch)  
BFS-Internetportal: [www.statistik.ch](http://www.statistik.ch)

## Verfügbarkeit der Resultate

Diese Medienmitteilung wurde auf der Basis des Verhaltenskodex der europäischen Statistiken geprüft. Er stellt Unabhängigkeit, Integrität und Rechenschaftspflicht der nationalen und gemeinschaftlichen statistischen Stellen sicher. Die privilegierten Zugänge werden kontrolliert und sind unter Embargo.

Die Schweizerische Nationalbank (SNB) hat die Ergebnisse des LIK aufgrund des entsprechenden Gesetzes und zur Ausübung ihrer geldpolitischen Aufgabe vier Werktage vor der Veröffentlichung erhalten. Die Presseagenturen haben diese Medienmitteilung mit einer Sperrfrist von 15 Minuten erhalten.

Zur Erstellung der Konjunkturprognosen und für die Berechnung des vierteljährlichen BIP erhält das Staatssekretariat für Wirtschaft (SECO) die Medienmitteilung ebenfalls vier Arbeitstage vor der Veröffentlichung.

## Indizes und Veränderungsraten im Dezember 2024

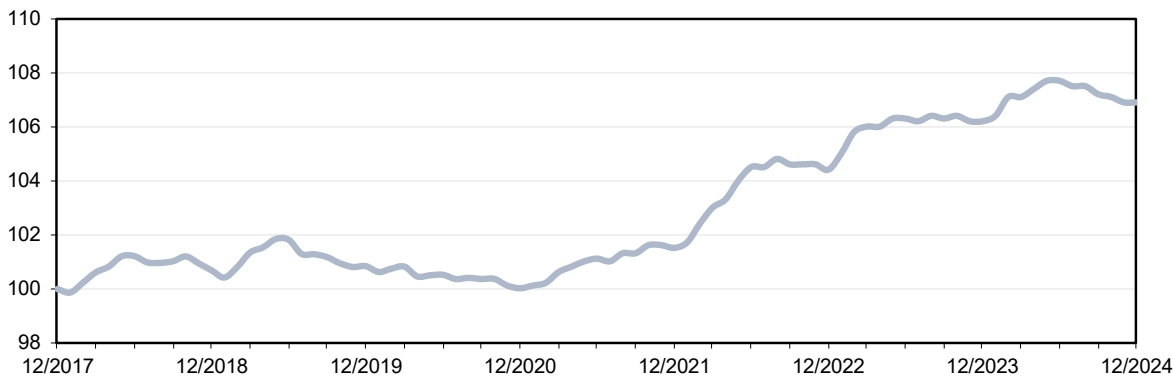
Position	Gewicht in %	Index	Veränderung in % gegenüber		Beitrag zur Ver- änderung gegen- über Vormonat
			Vormonat	Vorjahres- monat	
<b>Total</b>	100,000	106,9	-0,1	0,6	-0,055
<b>Hauptgruppen</b>					
Nahrungsmittel und alkoholfreie Getränke	10,870	105,0	-0,8	-0,9	-0,091
Alkoholische Getränke und Tabak	2,785	104,2	-0,1	0,7	-0,004
Bekleidung und Schuhe	3,179	103,4	-0,4	-1,4	-0,013
Wohnen und Energie	25,254	114,1	0,0	3,4	0,003
Hausrat und laufende Haushaltsführung	3,444	105,8	-0,8	-2,3	-0,025
Gesundheitspflege	15,439	98,0	-0,2	-0,8	-0,029
Verkehr	11,447	110,3	0,0	-1,9	0,003
Nachrichtenübermittlung	2,719	97,3	0,0	-0,2	0,000
Freizeit und Kultur	8,277	106,2	-0,5	1,1	-0,043
Unterricht	0,737	103,6	0,0	0,8	0,000
Restaurants und Hotels	10,004	109,5	1,5	2,1	0,153
Sonstige Waren und Dienstleistungen	5,845	104,5	-0,2	0,2	-0,011
<b>Art der Güter</b>					
Waren	39,592	108,0	-0,4	-0,9	-0,176
Nichtdauerhafte Waren	25,691	110,2	-0,5	-0,1	-0,119
Semidauerhafte Waren	5,922	104,5	-0,4	-0,9	-0,022
Dauerhafte Waren	7,979	103,4	-0,4	-3,1	-0,034
Dienstleistungen	60,408	105,8	0,2	1,6	0,121
Private Dienstleistungen	49,361	106,7	0,3	1,9	0,129
Öffentliche Dienstleistungen	11,047	101,9	-0,1	0,1	-0,008
<b>Herkunft der Güter</b>					
Inlandgüter	76,082	106,7	0,1	1,5	0,065
Importgüter	23,918	107,2	-0,5	-2,2	-0,120
<b>Sondergliederungen</b>					
Gesundheitspflege	15,439	98,0	-0,2	-0,8	-0,029
Index ohne Gesundheitspflege	84,561	108,7	0,0	0,9	-0,026
Wohnungsmiete	18,407	108,9	0,0	3,4	0,000
Index ohne Wohnungsmiete	81,593	106,4	-0,1	0,0	-0,055
Erdölprodukte	2,794	130,9	0,7	-4,5	0,018
Index ohne Erdölprodukte	97,206	106,3	-0,1	0,8	-0,073
Tabakwaren	1,673	104,6	0,0	1,8	-0,001
Index ohne Tabakwaren	98,327	106,9	-0,1	0,6	-0,054
Alkoholische Getränke	2,231	105,3	-0,1	0,6	-0,002
Index ohne alkoholische Getränke	97,769	106,9	-0,1	0,6	-0,053
Bekleidung und Schuhe	3,179	103,4	-0,4	-1,4	-0,013
Index ohne Bekleidung und Schuhe	96,821	107,0	0,0	0,7	-0,043
Administrierte Preise	24,926	104,8	-0,1	0,9	-0,037
Index ohne administrierte Preise	75,074	107,6	0,0	0,5	-0,018
Kerninflation 1 <sup>1</sup>	89,389	105,0	0,0	0,7	-0,029
<i>Frische und saisonale Produkte</i>	5,003	103,9	-0,9	-1,8	-0,045
<i>Energie und Treibstoffe</i>	5,608	143,4	0,3	2,4	0,019
Kerninflation 2 <sup>2</sup>	67,114	106,9	0,0	0,9	0,008

<sup>1</sup> Kerninflation 1 = Total ohne frische und saisonale Produkte, Energie und Treibstoffe  
<sup>2</sup> Kerninflation 2 = Kerninflation 1 ohne Produkte mit administrierten Preisen

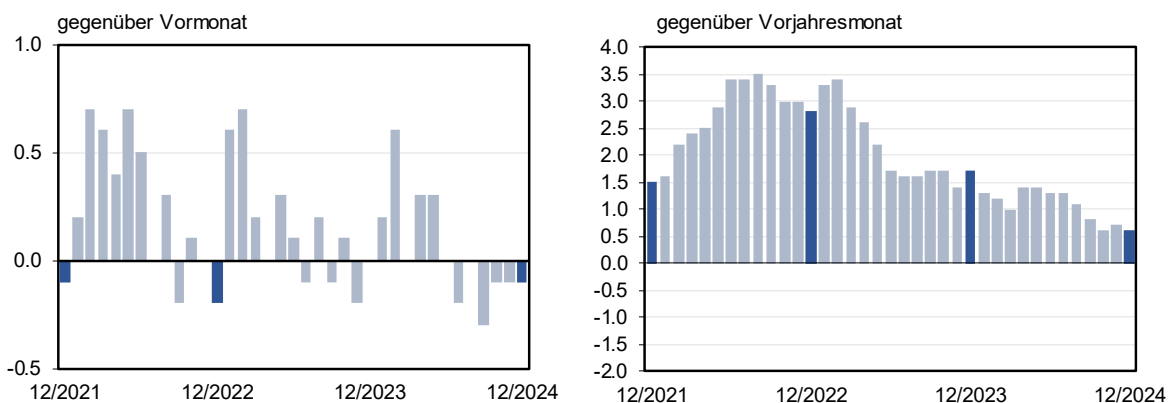
**Wichtigste Beiträge zur Veränderung des Totalindexes im Dezember 2024**

Position	Beitrag zur Veränderung des Totalindexes im Vergleich zur Vorerhebung	Gewicht in %	Index	Veränderung zum Vormonat in %	Veränderung zum Vorjahresmonat in %
Pauschalreisen ins Ausland	<b>-0,034</b>	1,445	128,5	-2,2	3,8
Medikamente	<b>-0,029</b>	2,970	91,1	-1,0	-2,8
Fruchtgemüse	<b>-0,025</b>	0,206	90,0	-11,7	-9,6
Wurzelgemüse	<b>-0,016</b>	0,144	86,1	-11,7	-17,0
Kohlgemüse	<b>-0,016</b>	0,059	106,4	-24,5	-16,1
Öffentlicher Regionalverkehr	<b>-0,015</b>	0,557	98,7	-2,7	-2,9
Luftverkehr	<b>-0,011</b>	0,787	151,6	-1,4	-4,6
Trockenfrüchte und Nüsse	<b>-0,009</b>	0,209	94,4	-4,3	-0,4
Wohnzimmer- und Büromöbel	<b>-0,009</b>	0,372	109,8	-2,4	-5,0
Pauschalreisen im Inland	<b>-0,008</b>	0,182	95,0	-4,3	1,9
Brot	<b>-0,007</b>	0,405	109,0	-1,7	-1,1
Anderes Gemüse, Küchenkräuter und Pilze	<b>-0,007</b>	0,108	99,8	-6,7	-9,2
Strickwaren, Damen	<b>-0,007</b>	0,336	103,8	-1,9	0,0
Schlafzimmermöbel	<b>-0,007</b>	0,325	109,2	-2,3	-5,3
Occasions-Automobile	<b>-0,007</b>	1,264	114,1	-0,6	-3,6
Gesichtspflegeprodukte und Make-Up	<b>-0,007</b>	0,228	109,1	-3,0	-1,1
Teigwaren	<b>-0,006</b>	0,162	109,5	-3,8	-4,5
Halbhart- und Hartkäse	<b>-0,006</b>	0,548	104,7	-1,2	-2,8
Salatgemüse	<b>-0,006</b>	0,181	91,1	-3,8	-9,7
Sanitätsmaterial	<b>-0,006</b>	0,225	82,0	-2,5	-3,4
Dauerbackwaren	<b>-0,005</b>	0,280	108,2	-1,8	0,8
Hosen, Damen	<b>-0,005</b>	0,266	95,9	-1,8	-5,0
Produkte für die Körperpflege	<b>-0,005</b>	0,240	107,2	-1,9	-0,3
[...]					
Lammfleisch	<b>0,005</b>	0,068	107,3	8,3	1,8
Schokolade	<b>0,005</b>	0,387	113,8	1,3	9,1
Kaffee (Detailhandel)	<b>0,005</b>	0,307	113,2	1,5	2,0
Wintersportartikel	<b>0,005</b>	0,138	112,5	3,6	0,4
Hörgeräte und andere medizinische Hilfsmittel	<b>0,006</b>	0,411	108,5	1,4	-1,4
Diesel	<b>0,007</b>	0,696	123,0	1,0	-5,4
Benzin	<b>0,008</b>	1,462	124,1	0,6	-1,3
Öffentlicher Fernverkehr	<b>0,009</b>	1,373	104,8	0,7	0,7
Bergbahnen und Skilifte	<b>0,010</b>	0,233	112,6	4,2	3,3
Miete von privaten Verkehrsmitteln	<b>0,016</b>	0,184	92,1	11,8	-16,6
Hotellerie	<b>0,019</b>	1,638	115,9	1,2	2,6
Parahotellerie	<b>0,133</b>	0,683	116,8	23,2	4,5

**G1 Landesindex der Konsumentenpreise (Dezember 2020 = 100): Indexverlauf**



**G2 Landesindex der Konsumentenpreise: Veränderungen in %**



**G3 Landesindex der Konsumentenpreise (Dezember 2020 = 100): Art und Herkunft der Güter**

