

Communiqué de presse

Embargo: 19.11.2024, 8h30

07 Agriculture et sylviculture

Les comptes économiques de l'agriculture: estimations pour 2024

2024: une année agricole très contrastée

L'agriculture suisse devrait générer en 2024 une valeur ajoutée brute de 4,6 milliards de francs, en hausse de 3,4% par rapport à l'année précédente. Si la production totale stagne (-0,4%), elle résulte d'évolutions très contrastées. Les récoltes de céréales sont mauvaises en raison des fréquentes pluies, tandis que les conditions d'écoulement du porc se sont améliorées. De leur côté, les coûts de production reculent. Ces premières estimations pour l'année en cours proviennent des comptes économiques de l'agriculture établis par l'Office fédéral de la statistique (OFS).

Sur la base des premières estimations, l'OFS s'attend à ce que la valeur de production totale de l'agriculture suisse s'élève à 12,0 milliards de francs en 2024, soit un repli de 0,4% par rapport à 2023. Les dépenses en consommation intermédiaire (fourrages, énergie, engrais, entretien et réparations, etc.) se montent quant à elles à 7,4 milliards de francs, en diminution de 2,7% comparé à 2023.

La valeur ajoutée brute, qui correspond à la valeur de production moins la consommation intermédiaire, atteint ainsi 4,6 milliards de francs, en hausse de 3,4% entre 2023 et 2024. En enlevant l'effet prix, elle diminue toutefois de 1,5%. Le volume du travail ayant reculé de 0,8%, la productivité du travail baisse aussi d'environ 0,8% par rapport à 2023, tout en restant environ 34% au-dessus du niveau de l'an 2000.

Mauvaises moissons, belles récoltes de fruits

La valeur de production végétale recule de 5,0% en 2024 par rapport à 2023, et atteint 4,1 milliards de francs. Le printemps 2024 a été marqué par de fréquentes pluies et des périodes sèches rares et courtes. Ces conditions ont favorisé l'apparition de maladies dans certaines cultures, notamment de céréales et de raisin, et compliqué les travaux de récolte de foin.

La valeur de production des céréales chute de 23,2% en comparaison à 2023. Selon les premières estimations, jamais le rendement moyen à l'hectare n'a été aussi faible depuis 1980. Il faut remonter à 1970 pour trouver une moisson aussi petite. En 2024, l'effet négatif des pluies fréquentes sur le développement des grains s'ajoute à la réduction des surfaces cultivées. Les conditions météorologiques défavorables ont aussi affecté la valeur de production fourragère (-17,3%) et vitivinicole (-5,8%).

Une image bien différente se présente pour la production fruitière, en hausse de 20,1% par rapport à la médiocre année 2023. Les récoltes ont été en général plus élevées que la moyenne des cinq dernières années. La valeur de production des betteraves sucrières est également en hausse (+9,9%), poussée par l'extension de leur surface et des prix plus élevés.

Reprise sur le marché porcin après deux années difficiles

En 2024, la valeur de production animale est estimée à 6,1 milliards de francs, augmentant de 2,2% par rapport à 2023. La valeur de production porcine bondit de 23,1% pour atteindre 0,9 milliard de francs, après deux mauvaises années. Les prix ont en effet fortement réagi par une hausse de 24,2% à la légère réduction de l'offre en porcs (-0,9%), qui succède au repli du volume déjà enregistré en 2023. L'aviculture poursuit son expansion (+3,1%), la valeur de production en volailles (+4,0%) et en œufs (+2,1%) atteignant près de 0,8 milliard de francs en 2024.

Le prix moyen du lait a baissé de 1,6% en 2024 comparé à l'année précédente, tandis que la quantité produite correspond à celle de 2023. La valeur de production laitière est de près de 2,8 milliards de francs, en recul de 1,6% par rapport à l'année précédente. Avec plus de 1,5 milliard de francs en 2024, la valeur de production bovine diminue de 1,2% comparé à 2023, surtout en raison de la baisse du prix moyen des veaux (-6,0%), le volume de la production bovine totale n'ayant que peu changé depuis 2023.

Les contributions publiques, un socle important pour l'agriculture

L'ouverture graduelle des marchés agricoles dans les années 1990 a été accompagnée par la mise en place de paiements directs, qui ont été généralisés en 1999, puis réformés en 2014. Depuis plus de deux décennies, les paiements directs versés aux exploitations agricoles servent en particulier à rétribuer les prestations d'intérêt général fournies. Selon les premières estimations, les contributions publiques progressent de 0,3% en 2024 par rapport à 2023. Avec 3,0 milliards de francs, elles représentent 20% des ressources totales de l'agriculture suisse, assurant un socle important dans la formation du revenu du secteur agricole.

Evolutions contrastées des coûts de production

En 2024, les coûts de production de l'agriculture (consommation intermédiaire, amortissements, salaires, fermages, intérêts de la dette et impôts sur la production) ont diminué de 1,6% par rapport à 2023. Toutefois, leur niveau reste au-dessus des 12 milliards de francs pour la troisième année consécutive. Le recul de la consommation intermédiaire (7,4 milliards de francs, -2,7%) est surtout marqué par la baisse des dépenses en fourrages et en engrais.

Le recul des prix de l'énergie fossile, amorcé en 2023, se poursuit cette année, après la flambée de 2022. Le bon approvisionnement en herbages produits sur les exploitations en 2023 contribue à couvrir les besoins en fourrages pour 2024, tandis que les quantités et les prix des aliments pour animaux achetés en dehors de l'agriculture ont diminué. Par contre, les prix de l'électricité ont poursuivi leur augmentation.

Le léger recul des amortissements (2,3 milliards de francs, -0,5%) résulte surtout de la baisse du volume des investissements et du patrimoine productif (bâtiments, machines, etc.). Enfin, la rémunération des personnes salariées (1,6 milliard de francs, +2,2%) est estimée à la hausse par rapport à 2023, avec une augmentation aussi bien des salaires que du volume du travail salarié.

Hausse du revenu sectoriel de l'agriculture suisse

En 2024, les recettes (production, contributions publiques et intérêts à recevoir) diminuent de 0,3%, atteignant 15,0 milliards de francs. Les dépenses (consommation intermédiaire, amortissements, salaires, fermages, intérêts de la dette et impôts sur la production) reculent quant à elles de 1,6% et se montent à 12,1 milliards de francs. Le solde, soit le revenu net d'entreprise de l'agriculture suisse (revenu sectoriel), est ainsi estimé pour l'année 2024 à 2,9 milliards de francs. Ce revenu rémunère principalement le travail et le patrimoine productif (capital et sol) de l'ensemble des familles paysannes de Suisse. Malgré une augmentation de 5,4% en 2024 par rapport à 2023, il se situe 1,6% sous la moyenne des cinq dernières années.

Organisation et couverture des comptes économiques de l'agriculture (CEA)

Les comptes économiques de l'agriculture (CEA) sont établis annuellement par l'Office fédéral de la statistique (OFS) en collaboration avec la division statistique de l'Union suisse des paysans (USP Agristat). Ils forment un compte satellite au cadre central des Comptes nationaux (CN), et sont établis selon la méthodologie d'Eurostat, basée sur les principes du Système européen des comptes nationaux et régionaux (SEC 2010). Les estimations suisses sont discutées annuellement par la Conférence CEA, qui regroupe des délégations de l'OFS, de l'Office fédéral de l'agriculture (y compris Agroscope) et de l'USP (Agristat).

Les CEA couvrent les activités des exploitations agricoles au sens des relevés des structures agricoles et celles des entreprises de services agricoles (travaux à façon). Ils décrivent le processus de production et le revenu primaire dégagé par les activités agricoles. Ils ne couvrent par contre pas la production des petites unités agricoles (majoritairement destinée à l'autoconsommation des ménages), la sylviculture, la pêche et la pisciculture. Ces autres activités du secteur primaire font l'objet de comptes distincts. L'ensemble des comptes du secteur primaire sert notamment de source pour le compte de production du cadre central des CN.

Lien sur les bases méthodologiques des CEA:

<https://www.bfs.admin.ch/asset/fr/be-f-07.04.00.01>

Complémentarités avec le dépouillement centralisé des données comptables (DC-Cta) d'Agroscope (Office fédéral de l'agriculture)

L'Office fédéral de la statistique (OFS) et Agroscope publient simultanément deux statistiques complémentaires pour l'évaluation de la situation économique de l'agriculture suisse. Avec les comptes économiques de l'agriculture (CEA), l'OFS mesure la performance macroéconomique au niveau du secteur agricole. Cette approche de synthèse, basée sur plusieurs sources, permet de calculer une première estimation de l'année en cours en automne; les résultats des années précédentes sont consolidés par la même occasion. Des grandeurs économiques comme la valeur ajoutée ou le revenu généré par l'ensemble du secteur agricole sont renseignées par les CEA. Agroscope, quant à lui, décrit avec les résultats du dépouillement centralisé de données comptables (DC-Cta) les réalités microéconomiques des exploitations agricoles. Le DC-Cta étant une statistique basée sur les boucléments comptables d'un échantillon représentatif d'exploitations agricoles, Agroscope compile des résultats définitifs qui portent sur l'année précédente et qui renseignent en particulier sur l'évolution, la composition et la distribution du revenu à l'échelle de l'exploitation agricole, au niveau de la Suisse, des régions agricoles ou encore des types d'exploitation. Ces deux statistiques du programme pluriannuel de la statistique fédérale sont mentionnées dans l'Ordonnance sur l'évaluation de la durabilité de l'agriculture (RS 919.118).

Les objectifs des CEA et du DC-Cta sont distincts, mais complémentaires. Les méthodes utilisées sont également différentes. Ainsi, si certains éléments comptables sont similaires, comme la rémunération du travail et du capital, les résultats des deux statistiques ne sont pas identiques.

Pour plus de détails sur les similitudes et les différences entre ces deux statistiques, consulter la publication sur les deux baromètres de l'agriculture suisse:

<https://www.bfs.admin.ch/asset/fr/1127-1700>

Révision des comptes économiques de l'agriculture (CEA) en 2025

En novembre 2025, en parallèle aux premières estimations annuelles des comptes économiques de l'agriculture (CEA) pour 2025, l'OFS publiera des séries révisées pour l'ensemble de la période 1985 à 2024. Cette révision des CEA est coordonnée avec la révision des Comptes nationaux (CN) et suit les politiques de révision internationales des CEA et des CN qui prévoient de mettre à jour tous les cinq ans environ les méthodes de calculs et les sources de données utilisées. Les comptes régionaux de l'agriculture (CRA), donc les CEA au niveau cantonal, seront également révisés et publiés en même temps que les CEA. Ces révisions permettent de garantir que les statistiques économiques de synthèse que sont les CEA et les CRA restent en phase avec l'évolution des réalités agricoles d'une part et des informations disponibles d'autre part, tout en maintenant des séries temporelles comparables.

Hormis les CEA et les CRA, l'ensemble des modules du système des comptes économiques et satellites du secteur primaire seront également révisés en 2025, toujours en coordination avec la révision 2025 des CN. Cela concerne les comptes économiques de la sylviculture (CES), les comptes des branches du secteur primaire ainsi que les comptes régionaux des branches du secteur primaire.

Renseignements

Franz Murbach, OFS, Section Environnement, développement durable, territoire,
tél.: +41 58 463 65 97, e-mail: franz.murbach@bfs.admin.ch
Service des médias OFS, tél.: +41 58 463 60 13, e-mail: media@bfs.admin.ch

Nouvelles parutions

«Chaîne alimentaire: statistique de poche 2024 et chiffres clés en ligne», numéro OFS: 2338-2400
Commandes de publications: tél.: +41 58 463 60 60, e-mail: order@bfs.admin.ch

Offre en ligne

Autres informations et publications: www.bfs.admin.ch/news/fr/2024-0520
La statistique compte pour vous: www.la-statistique-compte.ch
Abonnement aux NewsMails de l'OFS: www.news-stat.admin.ch
Le site de l'OFS: www.statistique.ch

Accès aux résultats

Ce communiqué est conforme aux principes du Code de bonnes pratiques de la statistique européenne. Ce dernier définit les bases qui assurent l'indépendance, l'intégrité et la responsabilité des services statistiques nationaux et communautaires. Les accès privilégiés sont contrôlés et placés sous embargo.

Aucun accès privilégié n'a été accordé pour ce communiqué.

T1 Principaux résultats des Comptes économiques de l'agriculture, à prix courants, en millions de francs

T1a Opérations courantes (du processus de production à la formation du revenu primaire)

Séquence comptable	1990	2000	2010	2015	2020	2022 ¹⁾	2023 ²⁾	2024 ³⁾	Variation 2023-2024 en %, à prix courants ³⁾	Variation 2023-2024 en %, aux prix de l'année précédente ³⁾⁵⁾
Production aux prix du marché	14 662	11 273	10 346	10 066	10 982	11 446	11 615	11 560	-0,5%	-1,0%
- Impôts sur produits (hors TVA)	89	38	0	0	0	0	0	0
+ Subventions sur produits	360	392	348	351	452	465	458	460	0,3%	-0,6%
= Production aux prix de base ⁴⁾	14 934	11 627	10 694	10 417	11 434	11 910	12 073	12 020	-0,4%	-1,0%
dont:										
Production végétale	5 772	4 836	4 195	3 782	4 179	4 318	4 367	4 146	-5,0%	-2,4%
Production animale	8 215	5 697	5 195	5 246	5 755	5 977	6 004	6 137	2,2%	0,2%
Production de services agricoles	415	544	624	669	729	748	771	791	2,5%	-2,2%
Activités secondaires non agricoles (non séparables)	532	551	681	720	771	867	931	946	1,5%	-0,8%
- Consommation intermédiaire	7 606	7 020	6 963	6 662	6 959	7 604	7 593	7 388	-2,7%	-0,6%
= Valeur ajoutée brute	7 328	4 607	3 731	3 755	4 474	4 306	4 480	4 631	3,4%	-1,5%
- Consommation de capital fixe (amortissements)	2 051	2 030	2 202	2 061	2 058	2 236	2 351	2 339	-0,5%	-0,6%
= Valeur ajoutée nette	5 277	2 577	1 529	1 694	2 416	2 070	2 129	2 293	7,7%	-2,6%
- Autres impôts sur la production	41	114	147	163	134	172	159	149	-5,9%	...
+ Autres subventions sur la production ⁴⁾	696	2 220	2 869	2 944	2 973	2 979	3 000	3 008	0,3%	...
= Revenu des facteurs	5 932	4 684	4 251	4 474	5 256	4 877	4 971	5 152	3,6%	...
- Rémunération des salariés	1 186	1 162	1 198	1 261	1 342	1 466	1 520	1 553	2,2%	...
= Excédent net d'exploitation / revenu mixte net	4 746	3 521	3 053	3 213	3 913	3 412	3 451	3 598	4,3%	...
- Fermages à payer	181	218	253	328	514	518	519	520	0,2%	...
- Intérêts de la dette à payer	493	234	226	149	156	166	198	197	-0,5%	...
+ Intérêts à recevoir	49	33	12	9	8	8	9	10	10,3%	...
= Revenu net d'entreprise (revenu sectoriel)	4 121	3 102	2 586	2 744	3 252	2 736	2 743	2 891	5,4%	...

T1b Eléments du compte de capital (accumulation)

	1990	2000	2010	2015	2020	2022 ¹⁾	2023 ²⁾	2024 ³⁾	Variation 2023-2024 en %, à prix courants ³⁾	Variation 2023-2024 en %, aux prix de l'année précédente ³⁾⁵⁾
Formation brute de capital fixe (FBCF)	1 986	1 671	1 590	1 742	1 778	1 886	1 908	1 827	-4,3%	-4,6%
FBCF en plantations	80	98	117	120	116	98	123	125	1,3%	2,4%
FBCF en animaux	134	99	81	72	109	86	120	114	-5,3%	-9,8%
FBCF en machines, équipements et véhicules	893	855	884	956	989	1 119	1 102	1 032	-6,3%	-6,4%
FBCF en bâtiments	691	539	440	548	490	510	507	505	-0,4%	-0,1%
Autre FBCF (logiciels, améliorations foncières, etc.)	189	80	68	48	74	72	56	51	-10,0%	-13,7%
Variations de stocks	-98	36	-47	-88	-60	92	82	-44
Transferts en capital (aides à l'investissement, autres)	172	106	111	134	128	135	143	146	2,4%	...

T1c Eléments du compte de patrimoine

	1990	2000	2010	2015	2020	2022 ¹⁾	2023 ²⁾	2024 ³⁾	Variation 2023-2024 en %, à prix courants ³⁾	Variation 2023-2024 en %, aux prix de l'année précédente ³⁾⁵⁾
Actifs non financiers ⁶⁾	55 335	51 445	53 655	50 889	50 421	53 807	55 731	54 869	-1,5%	-1,4%
Plantations (vignes, cultures fruitières, etc.)	1 793	2 057	2 182	2 218	2 240	2 417	2 533	2 501	-1,3%	-0,1%
Animaux (vaches, truies, etc.)	2 000	1 038	1 394	1 740	2 156	2 110	2 172	2 172	0,0%	0,0%
Machines, équipements et véhicules	9 819	10 370	11 553	10 604	11 138	12 389	13 076	13 033	-0,3%	-0,5%
Bâtiments	33 163	30 863	31 680	30 206	28 988	31 050	31 997	31 360	-2,0%	-1,7%
Logiciels et améliorations foncières ⁶⁾	4 686	4 259	3 811	3 117	2 594	2 553	2 545	2 472	-2,9%	-4,6%
Stocks (travaux en cours, biens finis, etc.)	3 873	2 858	3 035	3 003	3 304	3 288	3 408	3 330	-2,3%	-1,8%

Les chiffres sont arrondis à la valeur supérieure ou inférieure, ce qui peut avoir pour conséquence que la somme des composantes diffère des totaux ou soldes.
... pas indiqué (non pertinent ou non calculé)

1) semi-définitif

2) provisoire

3) estimation

4) les subventions sur produits (par exemple les primes de cultures) sont comprises dans la production valorisée aux prix de base

5) seules les opérations sur biens et services sont valorisées aux prix de l'année précédente

6) terrains agricoles: seule la valeur patrimoniale des améliorations foncières est évaluée

Source: OFS - Comptes économiques de l'agriculture

T2 Principaux effets sur le revenu net d'entreprise (revenu sectoriel) de l'agriculture suisse en 2024

à prix courants

	2023	2024	Variations 2023-2024	
	en millions CHF ¹⁾	en millions CHF ²⁾	en millions	en % ²⁾
Revenu net d'entreprise (revenu sectoriel)	2 743,0	2 890,9	147,8	5,4%
<i>Cumul des effets positifs sur le revenu sectoriel</i>			616,8	
<i>Cumul des effets négatifs sur le revenu sectoriel</i>			469,0	
Ressources totales ³⁾	15 081,8	15 037,8	-44,0	-0,3%
Ressources avec un effet positif sur le revenu sectoriel	7 610,3	7 942,3	332,0	4,4%
Porcins	765,5	942,0	176,5	23,1%
Fruits frais	340,6	408,9	68,4	20,1%
Services agricoles (production)	771,2	790,6	19,4	2,5%
Volailles	403,8	420,0	16,3	4,0%
Plantes et fleurs	707,3	722,1	14,8	2,1%
Activités secondaires non agricoles non séparables	931,2	945,6	14,4	1,5%
Autres ressources avec effet positif sur le revenu	3 690,7	3 713,2	22,4	0,6%
Ressources avec un effet négatif sur le revenu sectoriel	7 471,5	7 095,5	-376,0	-5,0%
Plantes fourragères (principalement pour utilisation au sein de l'agriculture)	990,6	819,4	-171,2	-17,3%
Céréales	379,3	291,2	-88,1	-23,2%
Lait	2 836,8	2 790,8	-45,9	-1,6%
Vins et raisins	708,1	666,9	-41,2	-5,8%
Bovins	1 568,7	1 549,8	-18,9	-1,2%
Autres ressources avec effet négatif sur le revenu sectoriel	988,0	977,4	-10,6	-1,1%
Coûts de production totaux ⁴⁾	12 338,7	12 146,9	-191,8	-1,6%
Coûts avec un effet positif sur le revenu sectoriel	6 386,5	6 101,7	-284,8	-4,5%
Fourrages et autres aliments pour animaux produits et consommés au sein de l'exploitation agricole	1 132,1	1 010,9	-121,2	-10,7%
Aliments pour animaux achetés hors de la branche agricole	1 716,5	1 622,1	-94,4	-5,5%
Engrais et amendements	266,7	231,4	-35,3	-13,2%
Consommation de capital fixe (amortissements)	2 350,7	2 338,8	-11,8	-0,5%
Autres coûts avec effet positif sur le revenu sectoriel	920,6	898,5	-22,1	-2,4%
Coûts avec un effet négatif sur le revenu sectoriel	5 952,2	6 045,2	93,0	1,6%
Rémunération des personnes salariées	1 519,6	1 553,3	33,7	2,2%
Achats en énergie (électricité, carburants, combustibles, etc.)	632,1	657,7	25,7	4,1%
Services agricoles (acquisition)	771,2	790,6	19,4	2,5%
Autres coûts avec effet négatif sur le revenu sectoriel	3 029,3	3 043,5	14,2	0,5%

1) provisoire

2) estimation

3) ressources: production aux prix de base (y compris subventions sur produits moins impôts sur produits), autres subventions et intérêts à recevoir

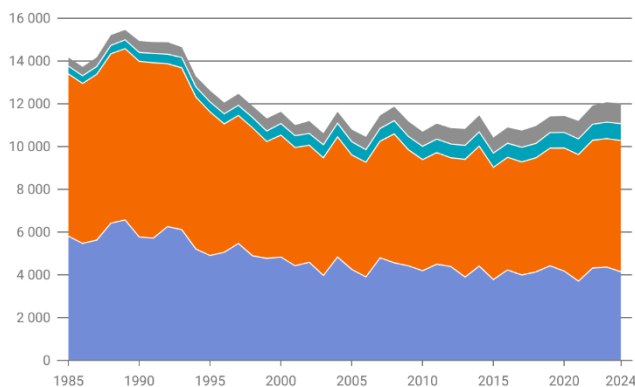
4) coûts de production: consommation intermédiaire, consommation de capital fixe, rémunération des salariés, autres impôts sur la production, intérêts et fermages à payer

Source: OFS - Comptes économiques de l'agriculture

Production de l'agriculture

En millions de francs, aux prix de base courants

■ Production végétale ■ Production animale ■ Services agricoles ■ Activités secondaires non agricoles



La production aux prix de base comprend les subventions sur produits moins les impôts sur produits
2022: semi-définitif, 2023: provisoire, 2024: estimation

État des données: 19.11.2024

Source: OFS - Comptes économiques de l'agriculture

gr-f-07.04.02.01.01

© OFS 2024