

Medienmitteilung

Sperrfrist: 13.02.2024, 8.30 Uhr

05 Preise

Landesindex der Konsumentenpreise im Januar 2024

Die Konsumentenpreise sind im Januar um 0,2% gestiegen

Der Landesindex der Konsumentenpreise (LIK) stieg im Januar 2024 im Vergleich zum Vormonat um 0,2% und erreichte den Stand von 106,4 Punkten (Dezember 2020 = 100). Gegenüber dem entsprechenden Vorjahresmonat betrug die Teuerung +1,3%. Dies geht aus den Zahlen des Bundesamtes für Statistik (BFS) hervor.

Der Anstieg um 0,2% im Vergleich zum Vormonat ist auf verschiedene Faktoren zurückzuführen, unter anderem auf die höheren Preise für Elektrizität und Hotellerie. Ebenfalls gestiegen sind die Preise für Motorfahrzeugversicherungen und Mahlzeiten in Restaurants und Cafés. Die Preise für den Luftverkehr sind hingegen gesunken, ebenso wie jene für Bekleidung und Schuhe, die im Rahmen des Ausverkaufs reduziert waren.

Hauptergebnisse Januar 2024	Indexniveau Basis Dez. 2020 = 100	Veränderung in % gegenüber	
		Vormonat	Januar 2023
LIK: Total	106,4	+0,2	+1,3
- Kerninflation*	104,0	-0,3	+1,2
- Inlandgüter	105,8	+0,6	+2,0
- Importgüter	108,1	-1,3	-0,9

* Kerninflation 1: Total ohne frische und saisonale Produkte, Energie und Treibstoffe

Neugewichtung des Warenkorb

Um dem Wandel der Konsumgewohnheiten der privaten Haushalte Rechnung zu tragen, wird der Warenkorb seit Dezember 2001 jedes Jahr neu gewichtet. Grundlage für die Warenkorbgewichtung ist die jährlich durchgeführte Haushaltsbudgeterhebung (HABE). Bei 3400 per Zufallsverfahren aus dem Stichprobenrahmen für Personen- und Haushaltserhebungen gezogenen privaten Haushalten werden die Konsumausgaben detailliert erhoben und zu einer durchschnittlichen Ausgabenstruktur hochgerechnet.

Bis vor der Pandemie stützten sich die Warenkorbgewichte des LIK auf die HABE-Resultate des vorletzten Jahres, die dann mit der Preisentwicklung bis zum Dezember des Vorjahres indiziert werden. Die Konsumausgaben der privaten Haushalte erfuhren jedoch während der Pandemie erhebliche Veränderungen. Unter diesen Umständen war es nicht möglich, die aktuelle Konsumstruktur wie früher zu schätzen.

Die Gewichtungen 2021 bis 2023 des LIK stützten sich daher auf eine aktuellere Auswertung der HABE, welche primär das Vorjahr erfasste (Dezember des vorletzten Jahres bis November des Vorjahres). Wegen der kurzen Auswertungsfrist resultierte jedoch für die letzten Monate eine reduzierte Antwortquote mit weniger Beobachtungen.

Abrupte Verschiebungen in den Konsummustern dürften mit dem Ende der Pandemie nicht mehr in dem Ausmass auftreten, wie wir es 2020 bis 2023 gekannt haben. Daher soll die Gewichtung des LIK 2024 wieder auf eine solidere Auswertung der HABE abstellen. Diese umfasst die Monate Juli 2022 bis Juni 2023, der aktuellste 12-Monate-Zeitraum mit nahezu vollständiger Antwortquote.

Für die Bereiche, für die aus der HABE nicht ausreichende Informationen abgeleitet werden können, werden wie jedes Jahr zusätzliche Branchen- und Marktforschungsdaten beigezogen. Es handelt sich dabei insbesondere um die Ausgaben für Energie, Tabakwaren, Gesundheitspflege und Glücksspiele.

Die LIK-Gewichte erfahren im Jahr 2024 im Vergleich zum Vorjahr nur noch punktuelle Verschiebungen. Das Gewicht der Hauptgruppe Restaurants und Hotels steigt weiter von 9,3% auf 10,0% (+0,7 Prozentpunkte), dasjenige der Hauptgruppe Bekleidung und Schuhe von 3,0% auf 3,2%. Gestiegen sind auch die Ausgaben der Haushalte für Pauschalreisen ins Ausland (+0,4 Prozentpunkte). Hingegen sinkt das LIK-Gewicht für den Verkehr von 12,0% auf 11,4% (-0,6 Prozentpunkte), vor allem wegen des sinkenden Ausgabenanteils für Automobile. Gesunken ist auch das Gewicht der Hauptgruppe Hausrat und laufende Haushaltsführung, und zwar von 3,7% auf 3,4%.

Warenkorb Landesindex der Konsumentenpreise Hauptgruppen mit Gewichten 2023 und 2024

	Gewicht in %	
	2023	2024
Total	100,000	100,000
Nahrungsmittel und alkoholfreie Getränke	10,991	10,870
Alkoholische Getränke und Tabak	2,892	2,785
Bekleidung und Schuhe	2,978	3,179
Wohnen und Energie	25,349	25,254
Hausrat und laufende Haushaltsführung	3,723	3,444
Gesundheitspflege	15,302	15,439
Verkehr	12,033	11,447
Nachrichtenübermittlung	2,667	2,719
Freizeit und Kultur	8,160	8,277
Unterricht	0,837	0,737
Restaurants und Hotels	9,272	10,004
Sonstige Waren und Dienstleistungen	5,796	5,845

Weiterführende Informationen finden Sie im «BFS Aktuell», das auf unserer Homepage heruntergeladen werden kann: www.lik.bfs.admin.ch

Harmonisierter Verbraucherpreisindex (HVPI)

Im Januar 2024 lag der harmonisierte Verbraucherpreisindex der Schweiz bei 106,57 Punkten (Basis 2015 = 100). Dies entspricht einer Veränderungsrate von +0,1% gegenüber dem Vormonat und von +1,5% im Vergleich zum entsprechenden Vorjahresmonat.

Der HVPI ist ein zusätzlicher Teuerungsindikator, den die EU-Mitgliedsländer nach einer gemeinsamen Methode erstellen. Anhand des Indexes kann die Teuerung in der Schweiz mit jener in den europäischen Ländern verglichen werden.

Die Resultate werden von Eurostat, dem statistischen Amt der EU, nach einem fixen Zeitplan veröffentlicht. Auf der Webseite www.hvpi.bfs.admin.ch publiziert das BFS einen Vergleich der Teuerung in der Schweiz und in Europa. Die Webseite enthält ausserdem Informationen zur Methode und zur Gewichtung 2024 des Schweizer HVPI-Warenkorbs.

Die HVPI der übrigen europäischen Länder für den Januar 2024 werden am 22. Februar 2024 von Eurostat publiziert. Alle HVPI-Ergebnisse finden Sie auf folgender Eurostat-Webseite im Überblick: <https://ec.europa.eu/eurostat/de/web/hicp/>

Auskunft

Info LIK, BFS, Sektion Preise, Tel.: +41 58 463 69 00, E-Mail: LIK@bfs.admin.ch

Medienstelle BFS, Tel.: +41 58 463 60 13, E-Mail: media@bfs.admin.ch

Online-Angebot

Weiterführende Informationen und Publikationen: www.lik.bfs.admin.ch

Statistik zählt für Sie: www.statistik-zaehlt.ch

Abonnieren der BFS-NewsMails: www.news-stat.admin.ch

BFS-Internetportal: www.statistik.ch

Verfügbarkeit der Resultate

Diese Medienmitteilung wurde auf der Basis des Verhaltenskodex der europäischen Statistiken geprüft. Er stellt Unabhängigkeit, Integrität und Rechenschaftspflicht der nationalen und gemeinschaftlichen statistischen Stellen sicher. Die privilegierten Zugänge werden kontrolliert und sind unter Embargo.

Die Schweizerische Nationalbank (SNB) hat die Ergebnisse des LIK aufgrund des entsprechenden Gesetzes und zur Ausübung ihrer geldpolitischen Aufgabe vier Werktage vor der Veröffentlichung erhalten. Die Presseagenturen haben diese Medienmitteilung mit einer Sperrfrist von 15 Minuten erhalten.

Zur Erstellung der Konjunkturprognosen und für die Berechnung des vierteljährlichen BIP erhält das Staatssekretariat für Wirtschaft (SECO) die Medienmitteilung ebenfalls vier Arbeitstage vor der Veröffentlichung.

Indizes und Veränderungsraten im Januar 2024

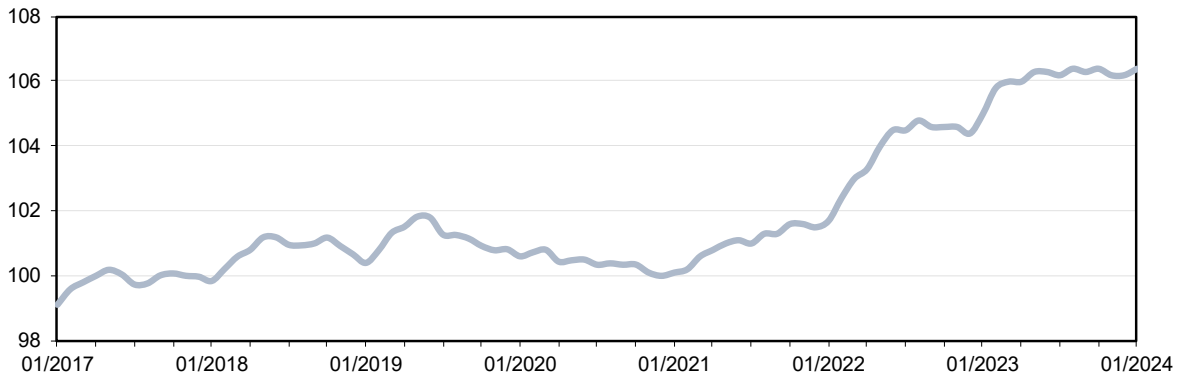
Position	Gewicht in %	Index	Veränderung in % gegenüber		Beitrag zur Ver- änderung gegen- über Vormonat
			Vormonat	Vorjahres- monat	
Total	100,000	106,4	0,2	1,3	0,171
Hauptgruppen					
Nahrungsmittel und alkoholfreie Getränke	10,870	106,4	0,4	2,3	0,045
Alkoholische Getränke und Tabak	2,785	104,4	0,9	0,9	0,025
Bekleidung und Schuhe	3,179	96,7	-7,8	0,2	-0,247
Wohnen und Energie	25,254	111,6	1,1	2,5	0,280
Hausrat und laufende Haushaltsführung	3,444	106,9	-1,3	-0,1	-0,043
Gesundheitspflege	15,439	98,8	0,0	-0,3	-0,005
Verkehr	11,447	111,3	-0,9	-0,8	-0,108
Nachrichtenübermittlung	2,719	97,6	0,1	0,7	0,004
Freizeit und Kultur	8,277	105,4	0,4	1,9	0,031
Unterricht	0,737	102,8	0,0	1,8	0,000
Restaurants und Hotels	10,004	109,1	1,7	2,3	0,169
Sonstige Waren und Dienstleistungen	5,845	104,7	0,4	1,6	0,022
Art der Güter					
Waren	39,592	109,0	0,1	0,4	0,029
Nichtdauerhafte Waren	25,691	111,8	1,3	1,4	0,337
Semidauerhafte Waren	5,922	100,8	-4,4	-0,1	-0,260
Dauerhafte Waren	7,979	106,0	-0,6	-1,9	-0,048
Dienstleistungen	60,408	104,4	0,2	1,9	0,141
Private Dienstleistungen	49,361	105,0	0,3	2,1	0,131
Öffentliche Dienstleistungen	11,047	101,9	0,1	0,7	0,010
Herkunft der Güter					
Inlandgüter	76,082	105,8	0,6	2,0	0,492
Importgüter	23,918	108,1	-1,3	-0,9	-0,322
Sondergliederungen					
Gesundheitspflege	15,439	98,8	0,0	-0,3	-0,005
Index ohne Gesundheitspflege	84,561	107,9	0,2	1,6	0,175
Wohnungsmiete	18,407	105,3	0,0	2,4	0,000
Index ohne Wohnungsmiete	81,593	106,7	0,2	1,0	0,171
Erdölprodukte	2,794	134,8	-1,7	-5,9	-0,047
Index ohne Erdölprodukte	97,206	105,7	0,2	1,5	0,218
Tabakwaren	1,673	103,3	0,6	1,3	0,010
Index ohne Tabakwaren	98,327	106,4	0,2	1,3	0,160
Alkoholische Getränke	2,231	105,5	0,9	0,9	0,019
Index ohne alkoholische Getränke	97,769	106,4	0,2	1,3	0,152
Bekleidung und Schuhe	3,179	96,7	-7,8	0,2	-0,247
Index ohne Bekleidung und Schuhe	96,821	106,7	0,4	1,3	0,418
Administrierte Preise	24,926	105,3	1,3	1,3	0,336
Index ohne administrierte Preise	75,074	106,8	-0,2	1,3	-0,166
Kerninflation 1 ¹	89,389	104,0	-0,3	1,2	-0,256
<i>Frische und saisonale Produkte</i>	5,003	109,3	3,3	2,5	0,163
<i>Energie und Treibstoffe</i>	5,608	146,7	4,7	1,7	0,263
Kerninflation 2 ²	67,114	105,5	-0,4	1,5	-0,283

¹ Kerninflation 1 = Total ohne frische und saisonale Produkte, Energie und Treibstoffe
² Kerninflation 2 = Kerninflation 1 ohne Produkte mit administrierten Preisen

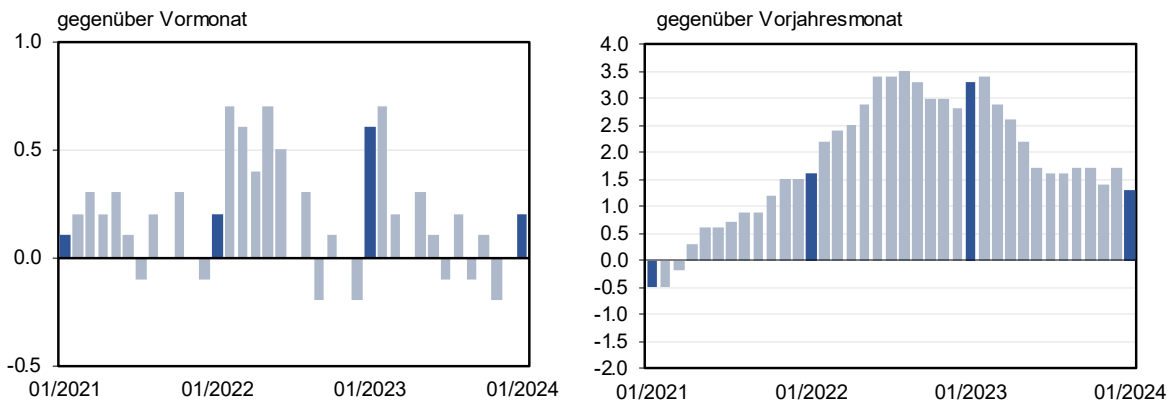
Wichtigste Beiträge zur Veränderung des Totalindexes im Januar 2024

Position	Beitrag zur Veränderung des Totalindexes im Vergleich zur Vorerhebung	Gewicht in %	Index	Veränderung zum Vormonat in %	Veränderung zum Vorjahresmonat in %
Elektrizität	0,330	1,849	153,5	17,8	17,8
Hotellerie	0,173	1,638	124,9	10,6	0,8
Motorfahrzeugversicherung	0,026	0,543	104,0	4,7	4,7
Mahlzeiten in Restaurants und Cafés	0,019	3,731	106,6	0,5	2,7
Pauschalreisen im Inland	0,017	0,182	101,9	9,3	3,9
Schaumwein (Detailhandel)	0,014	0,082	125,6	17,2	4,5
Kaffee (Detailhandel)	0,011	0,307	115,1	3,7	1,4
Speiseeis	0,010	0,098	110,2	10,0	1,8
Gesichtspflegeprodukte und Make-Up	0,010	0,228	115,1	4,4	-3,5
Süssgetränke	0,009	0,271	106,6	3,4	6,3
Fische, frisch	0,008	0,225	111,1	3,8	1,6
Bergbahnen und Skilifte	0,008	0,233	112,9	3,6	4,1
Trockenfrüchte und Nüsse	0,007	0,209	98,1	3,5	1,7
Neue Automobile	0,007	2,588	106,4	0,3	-0,8
Pauschalreisen ins Ausland	0,007	1,445	124,4	0,5	3,8
Natürliche Mineralwasser	0,006	0,124	115,5	4,5	4,8
Zigaretten	0,006	1,262	102,1	0,5	1,0
Fernwärme	0,006	0,120	144,1	4,7	9,0
[...]					
Jupes und Kleider, Damen	-0,006	0,111	100,7	-5,4	-0,1
Babybekleidung	-0,006	0,062	92,3	-9,9	0,4
Wintersportbekleidung	-0,006	0,097	96,9	-5,7	-1,9
Sanitätsmaterial	-0,006	0,225	82,8	-2,5	-1,1
Diesel	-0,006	0,696	128,9	-0,9	-6,6
Kohlgemüse	-0,007	0,059	112,0	-11,7	9,2
Blusen und Hemdblusen, Damen	-0,007	0,084	99,0	-8,4	-0,8
Unterwäsche, Damen	-0,007	0,152	96,5	-4,9	3,3
Kinderschuhe	-0,007	0,107	98,0	-6,7	0,7
Schlafzimmermöbel	-0,007	0,325	112,7	-2,3	1,1
Reiseartikel und Accessoires	-0,007	0,267	101,3	-2,7	-0,8
Hosen, Herren	-0,008	0,159	98,3	-5,1	-0,2
Wintersportartikel	-0,008	0,138	105,5	-5,9	-1,0
Jacken, Herren	-0,009	0,115	95,6	-8,0	-3,9
Strickwaren, Kinder	-0,009	0,071	88,7	-13,3	5,1
Private Krankenversicherung	-0,009	0,815	97,7	-1,1	-1,1
Occasions-Automobile	-0,010	1,264	117,4	-0,8	-5,0
Bekleidungszubehör	-0,011	0,159	97,9	-6,9	0,8
Wohnzimmer- und Büromöbel	-0,011	0,372	112,3	-2,9	-2,7
Wasch- und Reinigungsmittel	-0,011	0,297	107,5	-3,7	6,6
Wurzelgemüse	-0,012	0,144	95,3	-8,2	0,2
Benzin	-0,012	1,462	124,6	-0,8	-1,1
Fruchtgemüse	-0,013	0,206	93,3	-6,3	-3,7
Personalcomputer	-0,015	0,207	76,9	-7,1	-6,8
Strickwaren, Herren	-0,016	0,200	93,6	-8,0	0,9
Miete von privaten Verkehrsmitteln	-0,021	0,184	97,6	-11,6	-15,7
Herrenschuhe	-0,022	0,222	95,7	-9,7	0,1
Hosen, Damen	-0,023	0,266	92,1	-8,8	2,3
Gas	-0,026	0,682	170,3	-3,8	-9,9
Strickwaren, Damen	-0,026	0,336	95,7	-7,8	2,5
Damenschuhe	-0,027	0,293	99,9	-9,1	-2,7
Heizöl	-0,029	0,636	152,5	-4,6	-16,7
Parahotellerie	-0,031	0,683	106,7	-4,5	5,2
Mäntel und Jacken, Damen	-0,036	0,226	90,1	-15,8	-4,7
Luftverkehr	-0,068	0,787	145,2	-8,6	5,9

G1 Landesindex der Konsumentenpreise (Dezember 2020 = 100): Indexverlauf



G2 Landesindex der Konsumentenpreise: Veränderungen in %



G3 Landesindex der Konsumentenpreise (Dezember 2020 = 100): Art und Herkunft der Güter

