

Communiqué de presse

Embargo: 7.1.2025, 8h30

05 Prix

Indice suisse des prix à la consommation en décembre et renchérissement annuel 2024

Renchérissement annuel moyen de +1,1% en 2024

En décembre 2024, l'indice des prix à la consommation (IPC) a baissé de 0,1% par rapport au mois précédent, pour s'établir à 106,9 points (décembre 2020 = 100). Par rapport au mois correspondant de l'année précédente, le renchérissement s'est chiffré à +0,6%. Le renchérissement annuel moyen a atteint +1,1% en 2024. Ces chiffres ont été établis par l'Office fédéral de la statistique (OFS).

La baisse de l'IPC de 0,1% par rapport au mois précédent s'explique par plusieurs facteurs, dont la diminution des prix des voyages à forfait internationaux, des médicaments et de divers légumes. En revanche, les prix de la parahôtellerie et de l'hôtellerie ont augmenté.

Le renchérissement annuel moyen de 2024 correspond au taux de variation entre la moyenne annuelle de l'IPC pour 2024 et celle pour 2023. La moyenne annuelle équivaut à la moyenne arithmétique des douze indices mensuels de l'année civile. En 2024, le renchérissement annuel moyen a atteint +1,1%. Cette hausse s'explique notamment par l'augmentation des loyers du logement et des prix de l'électricité. En revanche, les prix des médicaments, du gaz et des voitures d'occasion ont diminué. Les prix des produits indigènes ont augmenté en moyenne annuelle de +1,9% et ceux des produits importés ont baissé de -1,5%. En 2023, le renchérissement annuel moyen avait été de +2,1%, en 2022 de +2,8%.

Résultats principaux décembre 2024	Niveau de l'indice		Variation en % par rapport	
	Base déc. 2020 = 100	au mois précédent	à décembre 2023	
IPC: Total	106,9	-0,1	+0,6	
- Inflation sous-jacente *	105,0	0,0	+0,7	
- Produits indigènes	106,7	+0,1	+1,5	
- Produits importés	107,2	-0,5	-2,2	

* Inflation sous-jacente 1: total sans produits frais et saisonniers, énergie et carburants

Dates de publication de l'indice suisse des prix à la consommation (IPC) en 2025

Le communiqué de presse sur l'IPC paraîtra aux dates suivantes, à 8h30:

IPC de	Date de la publication
Janvier	13.02.2025
Février	05.03.2025
Mars	03.04.2025
Avril	05.05.2025
Mai	03.06.2025
Juin	03.07.2025
Juillet	04.08.2025
Août	04.09.2025
Septembre	02.10.2025
Octobre	03.11.2025
Novembre	03.12.2025
Décembre	08.01.2026

Indice des prix à la consommation harmonisé (IPCH)

En décembre 2024, l'indice des prix à la consommation harmonisé (IPCH) de la Suisse se situait à 106,86 points (base 2015 = 100), ce qui représente une variation de -0,1% par rapport au mois précédent et de +0,4% par rapport au même mois de l'année précédente.

L'IPCH est un indicateur de renchérissement supplémentaire établi selon une méthodologie commune aux pays membres de l'Union européenne (UE). Il permet de comparer le renchérissement en Suisse avec celui des pays européens.

Les résultats sont publiés par Eurostat, l'office statistique de l'UE, selon un calendrier préétabli. L'OFS publie un comparatif entre le renchérissement en Suisse et en Europe sur le site www.ipch.bfs.admin.ch. Une note méthodologique ainsi que la pondération 2024 du panier-type de l'IPCH suisse y sont également disponibles.

Les IPCH des autres pays européens du mois de décembre 2024 seront publiés par Eurostat le 17 janvier 2025. Retrouvez tous les résultats des IPCH sur le site internet d'Eurostat à l'adresse suivante: <https://ec.europa.eu/eurostat/fr/web/hicp>

Renseignements

Info IPC, OFS, section Prix, tél.: +41 58 463 69 00, e-mail: LK@bfs.admin.ch
Service des médias OFS, tél.: +41 58 463 60 13, e-mail: media@bfs.admin.ch

Offre en ligne

Autres informations et publications: www.ipc.bfs.admin.ch
La statistique compte pour vous: www.la-statistique-compte.ch
Abonnement aux NewsMails de l'OFS: www.news-stat.admin.ch
Le site de l'OFS: www.statistique.ch

Accès aux résultats

Ce communiqué est conforme aux principes du Code de bonnes pratiques de la statistique européenne. Ce dernier définit les bases qui assurent l'indépendance, l'intégrité et la responsabilité des services statistiques nationaux et communautaires. Les accès privilégiés sont contrôlés et placés sous embargo.

Les résultats de l'IPC ont été envoyés quatre jours ouvrés avant leur publication à la Banque nationale suisse (BNS), comme l'exigent la législation en vigueur et les tâches de politique monétaire de cette dernière. Les agences de presse ont reçu ce communiqué avec un embargo de 15 minutes.

En raison de l'établissement des prévisions conjoncturelles et de l'estimation trimestrielle du PIB, le Secrétariat d'État à l'économie (SECO) reçoit également les résultats quatre jours ouvrés avant leur publication.

Indice des prix à la consommation, décembre 2020 = 100

Indices et variations en décembre 2024

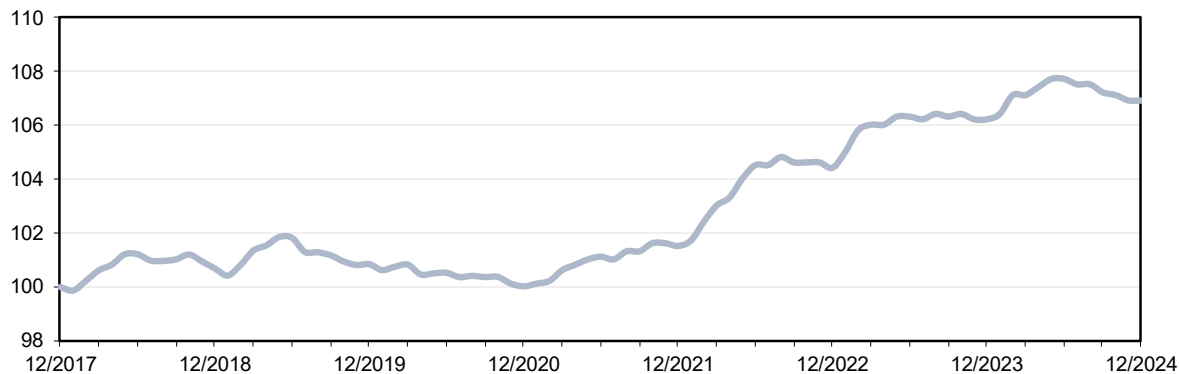
Position	Poids en %	Indice	Variation en % par rapport		Contribution à la variation par rapport au mois précédent
			au mois précédent	à décembre 2023	
Total	100,000	106,9	-0,1	0,6	-0,055
Groupes principaux					
Alimentation et boissons non alcoolisées	10,870	105,0	-0,8	-0,9	-0,091
Boissons alcoolisées et tabacs	2,785	104,2	-0,1	0,7	-0,004
Habillement et chaussures	3,179	103,4	-0,4	-1,4	-0,013
Logement et énergie	25,254	114,1	0,0	3,4	0,003
Équipement ménager et entretien courant	3,444	105,8	-0,8	-2,3	-0,025
Santé	15,439	98,0	-0,2	-0,8	-0,029
Transports	11,447	110,3	0,0	-1,9	0,003
Communications	2,719	97,3	0,0	-0,2	0,000
Loisirs et culture	8,277	106,2	-0,5	1,1	-0,043
Enseignement	0,737	103,6	0,0	0,8	0,000
Restaurants et hôtels	10,004	109,5	1,5	2,1	0,153
Autres biens et services	5,845	104,5	-0,2	0,2	-0,011
Type de produits					
Biens	39,592	108,0	-0,4	-0,9	-0,176
Biens non durables	25,691	110,2	-0,5	-0,1	-0,119
Biens semi-durables	5,922	104,5	-0,4	-0,9	-0,022
Biens durables	7,979	103,4	-0,4	-3,1	-0,034
Services	60,408	105,8	0,2	1,6	0,121
Services privés	49,361	106,7	0,3	1,9	0,129
Services publics	11,047	101,9	-0,1	0,1	-0,008
Provenance des produits					
Produits indigènes	76,082	106,7	0,1	1,5	0,065
Produits importés	23,918	107,2	-0,5	-2,2	-0,120
Classifications supplémentaires					
Santé	15,439	98,0	-0,2	-0,8	-0,029
Indice sans santé	84,561	108,7	0,0	0,9	-0,026
Loyer du logement	18,407	108,9	0,0	3,4	0,000
Indice sans loyer du logement	81,593	106,4	-0,1	0,0	-0,055
Produits pétroliers	2,794	130,9	0,7	-4,5	0,018
Indice sans produits pétroliers	97,206	106,3	-0,1	0,8	-0,073
Tabacs	1,673	104,6	0,0	1,8	-0,001
Indice sans tabacs	98,327	106,9	-0,1	0,6	-0,054
Boissons alcoolisées	2,231	105,3	-0,1	0,6	-0,002
Indice sans boissons alcoolisées	97,769	106,9	-0,1	0,6	-0,053
Habillement et chaussures	3,179	103,4	-0,4	-1,4	-0,013
Indice sans habillement et chaussures	96,821	107,0	0,0	0,7	-0,043
Prix administrés	24,926	104,8	-0,1	0,9	-0,037
Indice sans prix administrés	75,074	107,6	0,0	0,5	-0,018
Inflation sous-jacente 1 ¹	89,389	105,0	0,0	0,7	-0,029
<i>Produits frais et saisonniers</i>	5,003	103,9	-0,9	-1,8	-0,045
<i>Énergie et carburants</i>	5,608	143,4	0,3	2,4	0,019
Inflation sous-jacente 2 ²	67,114	106,9	0,0	0,9	0,008

¹ inflation sous-jacente 1 = Total sans produits frais et saisonniers, énergie et carburants² inflation sous-jacente 2 = inflation sous-jacente 1 sans produits dont les prix sont administrés

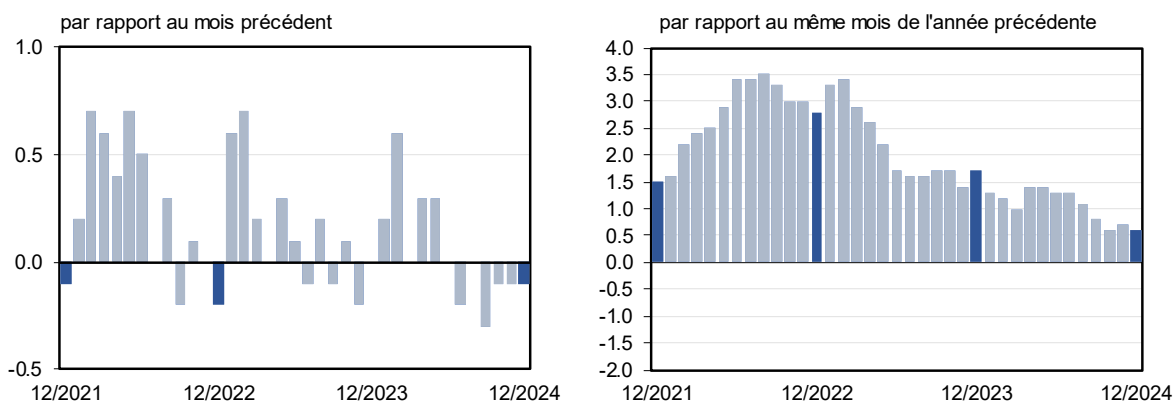
Contributions importantes à la variation de l'indice global en décembre 2024

Positions	Contribution à la variation de l'indice global par rapport à l'enquête précédente	Poids en %	Indice	Variation par rapport au mois précédent en %	Variation par rapport au même mois de l'année précédente en %
Voyages à forfait internationaux	-0,034	1,445	128,5	-2,2	3,8
Médicaments	-0,029	2,970	91,1	-1,0	-2,8
Légumes-fruits	-0,025	0,206	90,0	-11,7	-9,6
Légumes-racines	-0,016	0,144	86,1	-11,7	-17,0
Légumes-choux	-0,016	0,059	106,4	-24,5	-16,1
Transports publics régionaux	-0,015	0,557	98,7	-2,7	-2,9
Transports aériens	-0,011	0,787	151,6	-1,4	-4,6
Fruits secs et noix	-0,009	0,209	94,4	-4,3	-0,4
Meubles de séjour et de bureau	-0,009	0,372	109,8	-2,4	-5,0
Voyages à forfait nationaux	-0,008	0,182	95,0	-4,3	1,9
Pain	-0,007	0,405	109,0	-1,7	-1,1
Autres légumes, herbes aromatiques et champignons	-0,007	0,108	99,8	-6,7	-9,2
Tricots pour femmes	-0,007	0,336	103,8	-1,9	0,0
Meubles de chambre à coucher	-0,007	0,325	109,2	-2,3	-5,3
Voitures d'occasion	-0,007	1,264	114,1	-0,6	-3,6
Produits de soins du visage et maquillage	-0,007	0,228	109,1	-3,0	-1,1
Pâtes alimentaires	-0,006	0,162	109,5	-3,8	-4,5
Fromage à pâte dure et mi-dure	-0,006	0,548	104,7	-1,2	-2,8
Légumes-salades	-0,006	0,181	91,1	-3,8	-9,7
Matériel sanitaire	-0,006	0,225	82,0	-2,5	-3,4
Produits de biscuiterie, biscuiterie	-0,005	0,280	108,2	-1,8	0,8
Pantalons pour femmes	-0,005	0,266	95,9	-1,8	-5,0
Produits de soins pour le corps	-0,005	0,240	107,2	-1,9	-0,3
[...]					
Viande d'agneau	0,005	0,068	107,3	8,3	1,8
Chocolat	0,005	0,387	113,8	1,3	9,1
Café (commerce de détail)	0,005	0,307	113,2	1,5	2,0
Articles de sport d'hiver	0,005	0,138	112,5	3,6	0,4
Appareils auditifs et autres appareils thérapeutiques	0,006	0,411	108,5	1,4	-1,4
Diesel	0,007	0,696	123,0	1,0	-5,4
Essence	0,008	1,462	124,1	0,6	-1,3
Transports publics longue distance	0,009	1,373	104,8	0,7	0,7
Chemins de fer de montagne, remontées mécaniques	0,010	0,233	112,6	4,2	3,3
Location de véhicules personnels	0,016	0,184	92,1	11,8	-16,6
Hôtellerie	0,019	1,638	115,9	1,2	2,6
Parahôtellerie	0,133	0,683	116,8	23,2	4,5

G1 Indice des prix à la consommation (décembre 2020 = 100): évolution de l'indice



G2 Indice des prix à la consommation: variation en %



G3 Indice des prix à la consommation (décembre 2020 = 100): type et provenance des biens

