



## Medienmitteilung

Sperrfrist: 5.5.2022, 8.30 Uhr

### 05 Preise

Landesindex der Konsumentenpreise im April 2022

## Die Konsumentenpreise sind im April um 0,4% gestiegen

Der Landesindex der Konsumentenpreise (LIK) stieg im April 2022 im Vergleich zum Vormonat um 0,4% und erreichte den Stand von 103,3 Punkten (Dezember 2020 = 100). Gegenüber dem entsprechenden Vorjahresmonat betrug die Teuerung +2,5%. Dies geht aus den Zahlen des Bundesamtes für Statistik (BFS) hervor.

Der Anstieg um 0,4% im Vergleich zum Vormonat ist auf verschiedene Faktoren zurückzuführen, unter anderem auf die höheren Preise für Heizöl. Die Preise für Neuwagen sind ebenfalls angestiegen, gleich wie jene für den Luftverkehr. Die Preise für Hotelübernachtungen sind hingegen gesunken, ebenso wie jene für die Parahotellerie.

Hauptergebnisse April 2022	Indexniveau	Veränderung in % gegenüber	
	Basis Dez. 2020 = 100	Vormonat	April 2021
<b>LIK: Total</b>	<b>103,3</b>	<b>+0,4</b>	<b>+2,5</b>
- Kerninflation*	101,8	+0,2	+1,5
- Inlandgüter	101,6	0,0	+1,2
- Importgüter	108,9	+1,5	+6,6

\* Kerninflation 1: Total ohne frische und saisonale Produkte, Energie und Treibstoffe

## Harmonisierter Verbraucherpreisindex (HVPI)

Im April 2022 lag der harmonisierte Verbraucherpreisindex der Schweiz (HVPI) bei 103,15 Punkten (Basis 2015 = 100). Dies entspricht einer Veränderungsrate von +0,4% gegenüber dem Vormonat und von +2,3% im Vergleich zum Vorjahresmonat.

Der HVPI ist ein zusätzlicher Teuerungsindikator, den die EU-Mitgliedsländer nach einer gemeinsamen Methode erstellen. Anhand dieses Indexes kann die Teuerung in der Schweiz mit jener in den europäischen Ländern verglichen werden.

Die Ergebnisse werden von Eurostat, dem statistischen Amt der EU, nach einem festen Zeitplan veröffentlicht. Auf der Website [www.hvpi.bfs.admin.ch](http://www.hvpi.bfs.admin.ch) publiziert das BFS einen Vergleich der Teuerung in der Schweiz mit jener in Europa. Die Website enthält ausserdem Informationen zur Methode und zur Gewichtung 2022 des HVPI-Warenkorbs sowie die Publikation «BFS Aktuell» zum Thema HVPI. Eurostat publiziert die HVPI vom April 2022 der übrigen europäischen Länder am 18. Mai 2022. Sämtliche HVPI-Ergebnisse sind unter folgender Adresse zu finden:

<https://ec.europa.eu/eurostat/de/web/hicp>

---

---

## Auskunft

Info LIK, BFS, Sektion Preise, Tel.: +41 58 463 69 00, E-Mail: [LIK@bfs.admin.ch](mailto:LIK@bfs.admin.ch)  
Medienstelle BFS, Tel.: +41 58 463 60 13, E-Mail: [media@bfs.admin.ch](mailto:media@bfs.admin.ch)

## Online-Angebot

Weiterführende Informationen und Publikationen: [www.lik.bfs.admin.ch](http://www.lik.bfs.admin.ch)  
Statistik zählt für Sie: [www.statistik-zaehlt.ch](http://www.statistik-zaehlt.ch)  
Abonnieren des NewsMails des BFS: [www.news-stat.admin.ch](http://www.news-stat.admin.ch)  
Das BFS-Internetportal: [www.statistik.ch](http://www.statistik.ch)

## Verfügbarkeit der Resultate

Diese Medienmitteilung wurde auf der Basis des Verhaltenskodex der europäischen Statistiken geprüft. Er stellt Unabhängigkeit, Integrität und Rechenschaftspflicht der nationalen und gemeinschaftlichen statistischen Stellen sicher. Die privilegierten Zugänge werden kontrolliert und sind unter Embargo.

Die Schweizerische Nationalbank (SNB) hat die Ergebnisse des LIK aufgrund des entsprechenden Gesetzes und zur Ausübung ihrer geldpolitischen Aufgabe vier Werktage vor der Veröffentlichung erhalten. Die Presseagenturen haben diese Medienmitteilung mit einer Sperrfrist von 15 Minuten erhalten.

Zur Erstellung der Konjunkturprognosen und für die Berechnung des vierteljährlichen BIP erhält das Staatssekretariat für Wirtschaft (SECO) die Medienmitteilung ebenfalls vier Arbeitstage vor der Veröffentlichung.

## Indizes und Veränderungsraten im April 2022

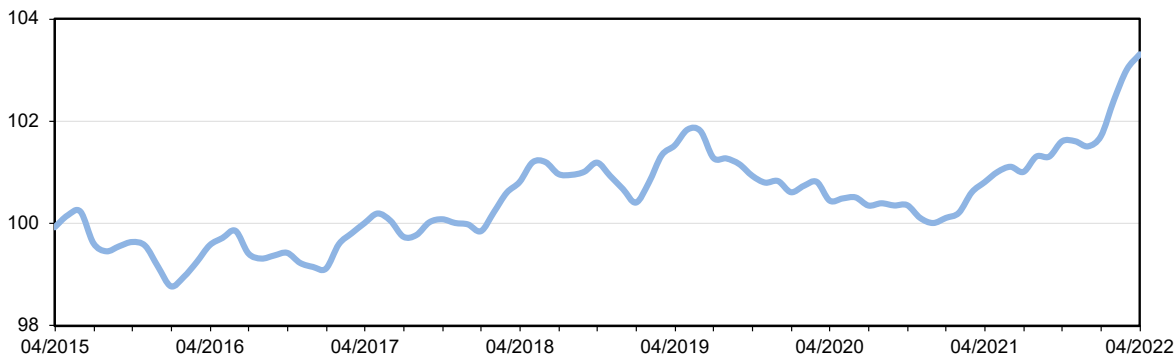
Position	Gewicht in %	Index	Veränderung in % gegenüber		Beitrag zur Ver- änderung gegen- über Vormonat
			Vormonat	Vorjahres- monat	
<b>Total</b>	100,000	103,3	0,4	2,5	0,367
<b>Hauptgruppen</b>					
Nahrungsmittel und alkoholfreie Getränke	12,608	99,5	0,0	-0,3	-0,005
Alkoholische Getränke und Tabak	3,482	101,3	0,1	1,0	0,004
Bekleidung und Schuhe	2,691	102,6	2,0	0,8	0,053
Wohnen und Energie	26,595	104,9	0,4	4,1	0,104
Hausrat und laufende Haushaltsführung	4,518	106,3	1,5	5,1	0,070
Gesundheitspflege	16,671	99,4	0,0	-0,5	0,001
Verkehr	10,976	113,8	1,5	10,0	0,170
Nachrichtenübermittlung	3,029	99,9	0,1	-0,1	0,003
Freizeit und Kultur	6,775	102,8	0,2	2,3	0,014
Unterricht	0,949	100,7	0,0	0,7	0,000
Restaurants und Hotels	5,823	102,9	-0,8	1,2	-0,048
Sonstige Waren und Dienstleistungen	5,883	100,2	0,1	-0,1	0,003
<b>Art der Güter</b>					
Waren	43,985	105,7	0,8	4,4	0,373
Nichtdauerhafte Waren	28,597	105,7	0,6	4,3	0,170
Semidauerhafte Waren	5,594	103,1	1,3	2,0	0,072
Dauerhafte Waren	9,794	107,1	1,3	5,9	0,132
Dienstleistungen	56,015	101,6	0,0	1,2	-0,006
Private Dienstleistungen	45,762	102,0	0,0	1,4	-0,006
Öffentliche Dienstleistungen	10,253	100,0	0,0	0,0	-0,001
<b>Herkunft der Güter</b>					
Inlandgüter	75,015	101,6	0,0	1,2	-0,016
Importgüter	24,985	108,9	1,5	6,6	0,383
<b>Sondergliederungen</b>					
Gesundheitspflege	16,671	99,4	0,0	-0,5	0,001
Index ohne Gesundheitspflege	83,329	104,2	0,4	3,2	0,367
Wohnungsmiete	19,607	101,7	0,0	1,5	0,000
Index ohne Wohnungsmiete	80,393	103,7	0,5	2,8	0,367
Erdölprodukte	2,569	159,6	5,1	38,5	0,152
Index ohne Erdölprodukte	97,431	102,1	0,2	1,6	0,216
Tabakwaren	1,837	101,3	-0,3	1,0	-0,006
Index ohne Tabakwaren	98,163	103,4	0,4	2,6	0,373
Alkoholische Getränke	2,203	101,2	0,5	1,1	0,011
Index ohne alkoholische Getränke	97,797	103,4	0,4	2,6	0,356
Bekleidung und Schuhe	2,691	102,6	2,0	0,8	0,053
Index ohne Bekleidung und Schuhe	97,309	103,4	0,3	2,6	0,314
Administrierte Preise	25,576	100,9	0,0	0,8	0,007
Index ohne administrierte Preise	74,424	104,2	0,5	3,2	0,361
Kerninflation 1 <sup>1</sup>	89,253	101,8	0,2	1,5	0,220
<i>Frische und saisonale Produkte</i>	5,281	101,5	-0,1	-0,4	-0,007
<i>Energie und Treibstoffe</i>	5,466	132,9	2,5	23,7	0,155
Kerninflation 2 <sup>2</sup>	66,395	102,5	0,3	2,1	0,217

<sup>1</sup> Kerninflation 1 = Total ohne frische und saisonale Produkte, Energie und Treibstoffe  
<sup>2</sup> Kerninflation 2 = Kerninflation 1 ohne Produkte mit administrierten Preisen

**Wichtigste Beiträge zur Veränderung des Totalindexes im April 2022**

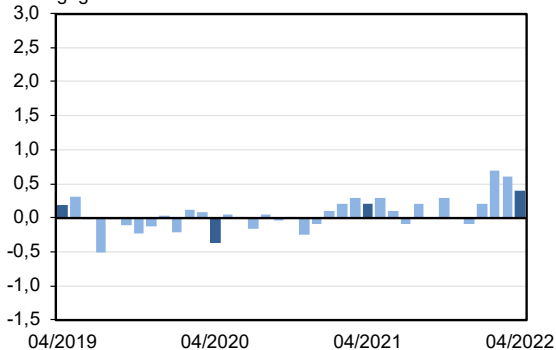
Position	Beitrag zur Veränderung des Totalindex im Vergleich zur Vorerhebung	Gewicht in %	Index	Veränderung zum Vormonat in %	Veränderung zum Vorjahresmonat in %
Heizöl	<b>0,096</b>	0,623	200,9	11,9	75,6
Neue Automobile	<b>0,059</b>	3,046	105,7	1,9	4,4
Luftverkehr	<b>0,040</b>	0,229	162,5	13,2	54,8
Pauschalreisen ins Ausland	<b>0,033</b>	0,324	127,1	9,3	20,0
Diesel	<b>0,029</b>	0,590	147,4	4,3	28,3
Gartenmöbel	<b>0,028</b>	0,133	125,5	21,1	14,1
Fruchtgemüse	<b>0,027</b>	0,252	111,9	9,9	-6,5
Benzin	<b>0,027</b>	1,356	144,9	1,8	25,1
Jupes und Kleider, Damen	<b>0,021</b>	0,118	116,4	18,0	0,2
Occasions-Automobile	<b>0,019</b>	1,690	119,2	1,1	15,6
Schlafzimmernöbel	<b>0,012</b>	0,409	111,1	2,9	11,5
Hosen, Damen	<b>0,011</b>	0,217	106,6	5,1	0,5
Exotische Früchte	<b>0,010</b>	0,109	103,6	9,3	4,9
Blusen und Hemdblusen, Damen	<b>0,010</b>	0,065	116,3	14,8	3,2
Rindfleisch	<b>0,009</b>	0,480	101,3	1,8	0,5
Fahrräder	<b>0,008</b>	0,150	104,9	5,3	3,3
Bier (Detailhandel)	<b>0,006</b>	0,274	98,1	2,4	1,9
Kleine elektrische Haushaltsgeräte	<b>0,006</b>	0,196	103,1	2,9	3,3
Schweinefleisch	<b>0,005</b>	0,281	95,6	1,7	-0,4
Trockenfrüchte und Ölsaaten	<b>0,005</b>	0,264	98,9	1,9	2,0
Salatgemüse	<b>0,005</b>	0,229	100,3	2,3	-0,5
Weisswein, inländisch (Detailhandel)	<b>0,005</b>	0,167	100,4	3,1	1,6
Hosen und Jupe, Kinder	<b>0,005</b>	0,055	109,4	8,5	1,8
Material für Wohnungsreparaturen	<b>0,005</b>	0,206	106,1	2,3	6,9
Mahlzeiten Schnellverpflegung	<b>0,005</b>	1,182	101,3	0,4	1,5
[...]					
Aufschnitt und übrige Fleischerzeugnisse	<b>-0,005</b>	0,496	96,9	-1,0	-2,5
Brot	<b>-0,006</b>	0,442	100,8	-1,4	0,5
Natürliche Mineralwasser	<b>-0,006</b>	0,115	100,5	-4,9	-4,2
Zigaretten	<b>-0,006</b>	1,513	100,9	-0,4	0,9
Konfitüren und Bienenhonig	<b>-0,007</b>	0,094	100,3	-6,8	-0,6
Speiseeis	<b>-0,007</b>	0,139	99,5	-5,1	1,2
Pauschalreisen im Inland	<b>-0,007</b>	0,173	95,3	-3,9	-7,2
Frucht- und Gemüsesäfte	<b>-0,008</b>	0,180	96,1	-4,2	-0,6
Beeren	<b>-0,010</b>	0,172	59,0	-8,3	-16,3
Schaumwein (Detailhandel)	<b>-0,010</b>	0,119	109,8	-6,9	2,6
Geflügel	<b>-0,011</b>	0,432	99,6	-2,5	-0,3
Bergbahnen und Skilifte	<b>-0,013</b>	0,238	98,6	-5,2	0,0
Süssgetränke	<b>-0,015</b>	0,263	96,3	-5,3	-1,1
Miete von privaten Verkehrsmitteln	<b>-0,015</b>	0,117	107,0	-16,8	30,5
Parahotellerie	<b>-0,016</b>	0,421	90,3	-4,2	-11,0
Hotellerie	<b>-0,048</b>	0,992	115,6	-4,3	2,1

**G1 Landesindex der Konsumentenpreise (Dezember 2020 = 100): Indexverlauf**

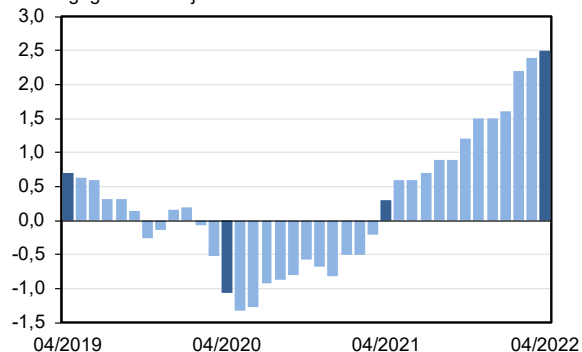


**G2 Landesindex der Konsumentenpreise: Veränderungen in %**

gegenüber Vormonat

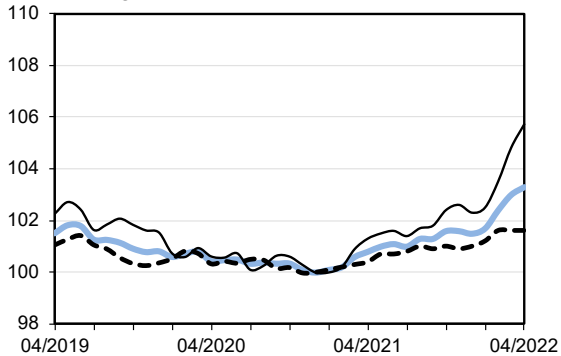


gegenüber Vorjahresmonat



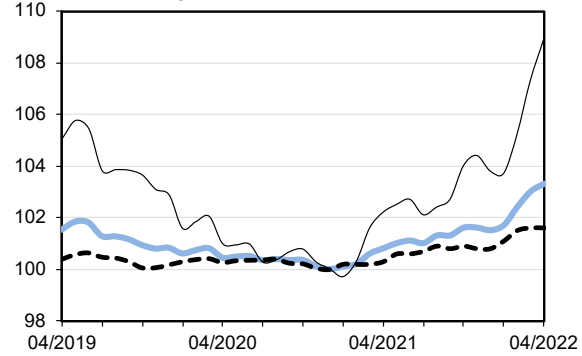
**G3 Landesindex der Konsumentenpreise (Dezember 2020 = 100): Art und Herkunft der Güter**

Art der Güter



— Total  
- - - Dienstleistungen  
— Waren

Herkunft der Güter



— Total  
- - - Inlandgüter  
— Importgüter

© OFS / BFS / UST