



Medienmitteilung

Sperrfrist: 1.12.2022, 8.30 Uhr

05 Preise

Landesindex der Konsumentenpreise im November 2022

Die Konsumentenpreise sind im November stabil geblieben

Der Landesindex der Konsumentenpreise (LIK) blieb im November 2022 im Vergleich zum Vormonat unverändert beim Stand von 104,6 Punkten (Dezember 2020 = 100). Gegenüber dem entsprechenden Vorjahresmonat betrug die Teuerung +3,0%. Dies geht aus den Zahlen des Bundesamtes für Statistik (BFS) hervor.

Die Preisstabilität gegenüber dem Vormonat resultiert aus entgegengesetzten Entwicklungen, die sich insgesamt aufgewogen haben. Die Preise für Wohnungsmiete, Gas und Treibstoffe sind gestiegen, ebenso wie jene für in- und ausländische Rotweine. Demgegenüber sind die Preise für Heizöl, Fruchtgemüse und Hotelübernachtungen gesunken.

Hauptergebnisse November 2022	Indexniveau	Veränderung in % gegenüber	
	Basis Dez. 2020 = 100	Vormonat	November 2021
LIK: Total	104,6	0,0	+3,0
- Kerninflation*	102,7	+0,1	+1,9
- Inlandgüter	102,6	0,0	+1,8
- Importgüter	111,0	-0,1	+6,3

* Kerninflation 1: Total ohne frische und saisonale Produkte, Energie und Treibstoffe

Harmonisierter Verbraucherpreisindex (HVPI)

Im November 2022 lag der harmonisierte Verbraucherpreisindex der Schweiz bei 104,49 Punkten (Basis 2015 = 100). Dies entspricht einer Veränderungsrate von $-0,1\%$ gegenüber dem Vormonat und von $+2,9\%$ im Vergleich zum entsprechenden Vorjahresmonat.

Der HVPI ist ein zusätzlicher Teuerungsindikator, den die EU-Mitgliedsländer nach einer gemeinsamen Methode erstellen. Anhand des Indexes kann die Teuerung in der Schweiz mit jener in den europäischen Ländern verglichen werden.

Die Resultate werden von Eurostat, dem statistischen Amt der EU, nach einem fixen Zeitplan veröffentlicht. Auf der Webseite www.hvpi.bfs.admin.ch publiziert das BFS einen Vergleich der Teuerung in der Schweiz und in Europa. Die Webseite enthält ausserdem Informationen zur Methode und zur Gewichtung 2022 des Schweizer HVPI-Warenkorbs.

Die HVPI der übrigen europäischen Länder für den November 2022 werden am 16. Dezember 2022 von Eurostat publiziert. Alle HVPI-Ergebnisse finden Sie auf folgender Eurostat-Webseite im Überblick: <https://ec.europa.eu/eurostat/de/web/hicp/>

Auskunft

Info LIK, BFS, Sektion Preise, Tel.: +41 58 463 69 00, E-Mail: LIK@bfs.admin.ch
Medienstelle BFS, Tel.: +41 58 463 60 13, E-Mail: media@bfs.admin.ch

Online-Angebot

Weiterführende Informationen und Publikationen: www.lik.bfs.admin.ch
Statistik zählt für Sie: www.statistik-zaehlt.ch
Abonnieren des NewsMails des BFS: www.news-stat.admin.ch
Das BFS-Internetportal: www.statistik.ch

Verfügbarkeit der Resultate

Diese Medienmitteilung wurde auf der Basis des Verhaltenskodex der europäischen Statistiken geprüft. Er stellt Unabhängigkeit, Integrität und Rechenschaftspflicht der nationalen und gemeinschaftlichen statistischen Stellen sicher. Die privilegierten Zugänge werden kontrolliert und sind unter Embargo.

Die Schweizerische Nationalbank (SNB) hat die Ergebnisse des LIK aufgrund des entsprechenden Gesetzes und zur Ausübung ihrer geldpolitischen Aufgabe vier Werkstage vor der Veröffentlichung erhalten. Die Presseagenturen haben diese Medienmitteilung mit einer Sperrfrist von 15 Minuten erhalten.

Zur Erstellung der Konjunkturprognosen und für die Berechnung des vierteljährlichen BIP erhält das Staatssekretariat für Wirtschaft (SECO) die Medienmitteilung ebenfalls vier Arbeitstage vor der Veröffentlichung.

Indizes und Veränderungsraten im November 2022

Position	Gewicht in %	Index	Veränderung in % gegenüber		Beitrag zur Ver- änderung gegen- über Vormonat
			Vormonat	Vorjahres- monat	
Total	100,000	104,6	0,0	3,0	0,004
Hauptgruppen					
Nahrungsmittel und alkoholfreie Getränke	12,608	103,5	-0,5	4,4	-0,064
Alkoholische Getränke und Tabak	3,482	103,1	0,8	1,4	0,026
Bekleidung und Schuhe	2,691	103,7	0,0	1,8	0,000
Wohnen und Energie	26,595	107,1	0,1	4,3	0,039
Hausrat und laufende Haushaltsführung	4,518	107,5	0,5	5,8	0,021
Gesundheitspflege	16,671	99,2	-0,1	-0,4	-0,016
Verkehr	10,976	114,1	0,3	6,4	0,038
Nachrichtenübermittlung	3,029	96,7	0,2	-2,7	0,006
Freizeit und Kultur	6,775	103,3	0,1	2,0	0,008
Unterricht	0,949	101,0	0,0	0,3	0,000
Restaurants und Hotels	5,823	102,6	-0,9	1,5	-0,054
Sonstige Waren und Dienstleistungen	5,883	102,3	0,0	2,2	-0,001
Art der Güter					
Waren	43,985	108,2	-0,1	5,4	-0,025
Nichtdauerhafte Waren	28,597	108,9	-0,2	5,9	-0,062
Semidauerhafte Waren	5,594	104,7	0,4	3,0	0,025
Dauerhafte Waren	9,794	108,3	0,1	5,4	0,012
Dienstleistungen	56,015	102,0	0,1	1,0	0,029
Private Dienstleistungen	45,762	102,1	0,1	1,0	0,031
Öffentliche Dienstleistungen	10,253	101,2	0,0	1,2	-0,002
Herkunft der Güter					
Inlandgüter	75,015	102,6	0,0	1,8	0,035
Importgüter	24,985	111,0	-0,1	6,3	-0,031
Sondergliederungen					
Gesundheitspflege	16,671	99,2	-0,1	-0,4	-0,016
Index ohne Gesundheitspflege	83,329	105,8	0,0	3,6	0,020
Wohnungsmiete	19,607	102,8	0,4	1,5	0,068
Index ohne Wohnungsmiete	80,393	105,1	-0,1	3,3	-0,064
Erdölprodukte	2,569	156,2	-1,3	18,1	-0,039
Index ohne Erdölprodukte	97,431	103,5	0,0	2,6	0,043
Tabakwaren	1,837	102,3	0,2	0,8	0,004
Index ohne Tabakwaren	98,163	104,7	0,0	3,0	0,000
Alkoholische Getränke	2,203	103,6	1,0	2,0	0,023
Index ohne alkoholische Getränke	97,797	104,7	0,0	3,0	-0,019
Bekleidung und Schuhe	2,691	103,7	0,0	1,8	0,000
Index ohne Bekleidung und Schuhe	97,309	104,7	0,0	3,0	0,004
Administrierte Preise	25,576	102,1	0,0	1,8	0,003
Index ohne administrierte Preise	74,424	105,6	0,0	3,4	0,001
Kerninflation 1 ¹	89,253	102,7	0,1	1,9	0,121
<i>Frische und saisonale Produkte</i>	5,281	104,7	-1,9	4,6	-0,107
<i>Energie und Treibstoffe</i>	5,466	138,3	-0,2	18,6	-0,010
Kerninflation 2 ²	66,395	103,8	0,2	2,6	0,139

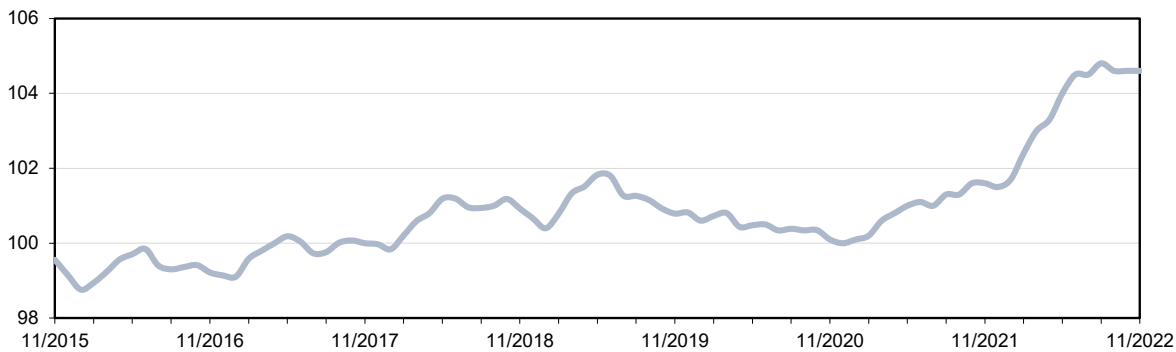
¹ Kerninflation 1 = Total ohne frische und saisonale Produkte, Energie und Treibstoffe

² Kerninflation 2 = Kerninflation 1 ohne Produkte mit administrierten Preisen

Wichtigste Beiträge zur Veränderung des Totalindexes im November 2022

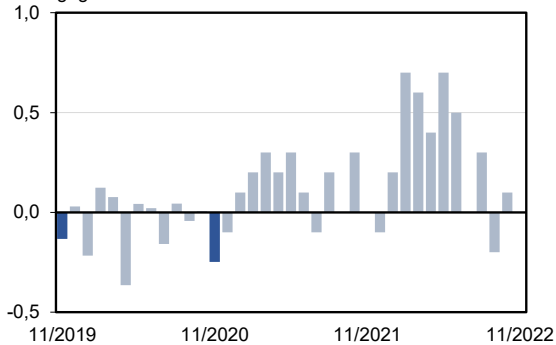
Position	Beitrag zur Veränderung des Totalindex im Vergleich zur Vorerhebung	Gewicht in %	Index	Veränderung zum Vormonat in %	Veränderung zum Vorjahresmonat in %
Wohnungsmiete (Mietpreisindex)	0,061	15,640	103,0	0,4	1,5
Gas	0,020	0,611	182,9	2,1	68,5
Benzin	0,019	1,356	136,8	1,3	6,4
Diesel	0,018	0,590	150,9	2,5	21,4
Rotwein, ausländisch (Detailhandel)	0,016	0,586	102,8	2,8	-1,4
Geflügel	0,013	0,432	107,8	3,0	8,4
Rotwein, inländisch (Detailhandel)	0,010	0,165	104,1	6,6	2,8
Bettzeug und Zubehör	0,010	0,173	109,2	5,7	8,0
Weisswein, inländisch (Detailhandel)	0,009	0,167	105,1	5,7	3,1
Dienstleistungen für Schreinerei	0,009	0,443	106,1	1,9	4,0
Olivenerzeugnisse	0,009	0,072	101,2	12,9	1,1
Verbrauchsmaterial	0,008	0,219	111,3	3,5	10,8
Heimtierartikel	0,008	0,360	102,4	2,2	6,2
Rindfleisch	0,007	0,480	105,1	1,5	5,1
Unterstellte Miete für selbstgenutztes Wohneigentum	0,007	3,967	102,1	0,2	1,5
Holzwerke	0,007	0,116	128,2	5,6	23,0
Luftverkehr	0,007	0,229	141,7	2,4	23,8
Wintersportartikel	0,007	0,117	105,7	6,2	2,9
Telekomgeräte	0,006	0,247	97,5	2,8	-1,9
Inserate	0,006	0,101	108,7	6,1	9,4
Beeren	0,005	0,172	87,8	2,9	-1,1
Neue Automobile	0,005	3,046	107,2	0,2	4,9
[...]					
Gesichtspflegeprodukte und Make-Up	-0,005	0,236	109,1	-1,9	5,0
Teigwaren	-0,006	0,176	111,7	-2,8	14,6
Butter	-0,006	0,161	108,6	-3,3	8,7
Konfitüren und Bienenhonig	-0,006	0,094	97,8	-5,9	3,5
Süssgetränke	-0,006	0,263	95,7	-2,3	-2,8
Miete von privaten Verkehrsmitteln	-0,007	0,117	93,7	-10,5	-27,5
Produkte für die Körperpflege	-0,009	0,248	100,7	-3,6	3,4
Wurzelgemüse	-0,010	0,229	103,2	-4,4	-1,1
Aufschnitt und übrige Fleischerzeugnisse	-0,011	0,496	97,0	-2,3	-1,3
Kohlgerichte	-0,011	0,060	137,2	-12,1	1,3
Parahotellerie	-0,012	0,421	83,9	-3,4	-17,2
Schaumwein (Detailhandel)	-0,013	0,119	108,6	-9,3	4,4
Trockenfrüchte und Ölsaaten	-0,014	0,264	92,5	-5,5	-1,2
Pauschalreisen ins Ausland	-0,015	0,324	123,5	-3,8	16,2
Medikamente	-0,016	3,273	96,6	-0,5	-2,4
Zitrusfrüchte	-0,017	0,136	97,3	-10,9	-0,8
Hotellerie	-0,046	0,992	109,2	-4,4	5,8
Fruchtgemüse	-0,063	0,252	111,7	-17,7	13,1
Heizöl	-0,076	0,623	201,2	-7,8	40,9

G1 Landesindex der Konsumentenpreise (Dezember 2020 = 100): Indexverlauf

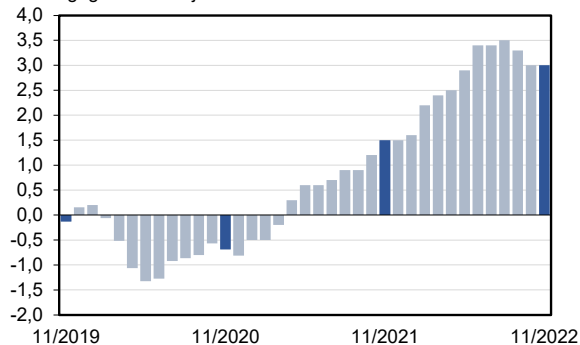


G2 Landesindex der Konsumentenpreise: Veränderungen in %

gegenüber Vormonat

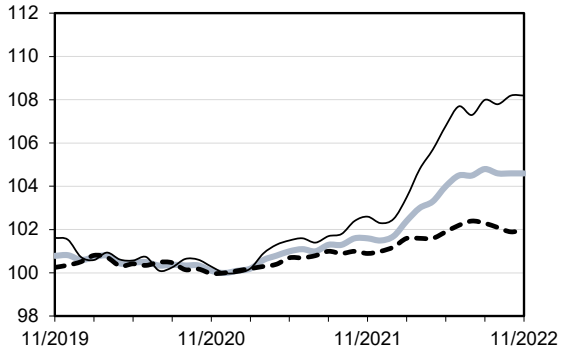


gegenüber Vorjahresmonat

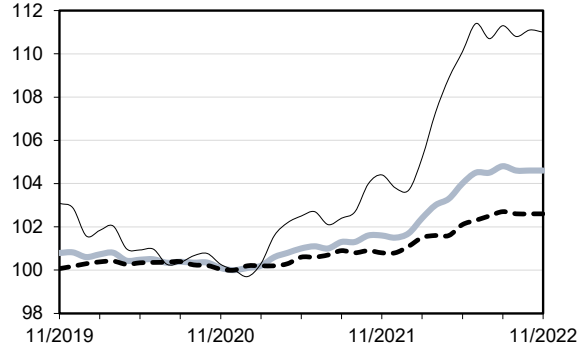


G3 Landesindex der Konsumentenpreise (Dezember 2020 = 100): Art und Herkunft der Güter

Art der Güter



Herkunft der Güter



— Total
- - - Dienstleistungen
— Waren

— Total
- - - Inlandgüter
— Importgüter

© OFS / BFS / UST