

Communiqué de presse

Embargo: 8.1.2026, 8h30

05 Prix

Indice suisse des prix à la consommation en décembre et renchérissement annuel 2025

Renchérissement annuel moyen de +0,2% en 2025

En décembre 2025, l'indice des prix à la consommation (IPC) est resté stable par rapport au mois précédent, à 106,9 points (décembre 2020 = 100). Par rapport au mois correspondant de l'année précédente, le renchérissement s'est chiffré à +0,1%. Le renchérissement annuel moyen a atteint +0,2% en 2025. Ces chiffres ont été établis par l'Office fédéral de la statistique (OFS).

La stabilité de l'indice par rapport au mois précédent résulte de tendances opposées, qui se sont dans l'ensemble compensées. Les prix ont diminué pour les voyages à forfait internationaux, les médicaments et divers légumes. En revanche, les prix de l'hôtellerie et de la parahôtellerie ont augmenté, tout comme ceux de la location de véhicules personnels.

Le renchérissement annuel moyen de 2025 correspond au taux de variation entre la moyenne annuelle de l'IPC pour 2025 et celle pour 2024. La moyenne annuelle équivaut à la moyenne arithmétique des douze indices mensuels de l'année civile. En 2025, le renchérissement annuel moyen a atteint +0,2%. Cette hausse s'explique notamment par l'augmentation des loyers du logement ainsi que des prix du chocolat et des repas dans les restaurants et cafés. En revanche, les prix de l'électricité, de l'essence, des médicaments et des voitures d'occasion ont diminué. Les prix des produits indigènes ont augmenté en moyenne annuelle de 0,7% et ceux des produits importés ont baissé de 1,6%. En 2024, le renchérissement annuel moyen avait été de +1,1%, en 2023 de +2,1%.

Résultats principaux décembre 2025	Niveau de l'indice	Variation en % par rapport	
	Base déc. 2020 = 100	au mois précédent	à décembre 2024
IPC: Total	106,9	0,0	+0,1
- Inflation sous-jacente *	105,5	0,0	+0,5
- Produits indigènes	107,3	+0,2	+0,5
- Produits importés	105,5	-0,8	-1,6

* Inflation sous-jacente 1: total sans produits frais et saisonniers, énergie et carburants

Dates de publication de l'indice suisse des prix à la consommation (IPC) en 2026

Le communiqué de presse sur l'IPC paraîtra aux dates suivantes, à 8h30:

IPC de	Date de la publication
Janvier	13.02.2026
Février	04.03.2026
Mars	02.04.2026
Avril	05.05.2026
Mai	04.06.2026
Juin	02.07.2026
Juillet	03.08.2026
Août	03.09.2026
Septembre	01.10.2026
Octobre	03.11.2026
Novembre	02.12.2026
Décembre	05.01.2027

Indice des prix à la consommation harmonisé (IPCH)

En décembre 2025, l'indice des prix à la consommation harmonisé (IPCH) de la Suisse se situait à 107,07 points (base 2015 = 100), ce qui représente une variation de +0,1% par rapport au mois précédent et de +0,2% par rapport au même mois de l'année précédente.

L'IPCH est un indicateur de renchérissement supplémentaire établi selon une méthodologie commune aux pays membres de l'Union européenne (UE). Il permet de comparer le renchérissement en Suisse avec celui des pays européens.

Les résultats sont publiés par Eurostat, l'office statistique de l'UE, selon un calendrier préétabli. L'OFS publie un comparatif entre le renchérissement en Suisse et en Europe sur le site www.ipch.bfs.admin.ch. Une note méthodologique ainsi que la pondération 2025 du panier-type de l'IPCH suisse y sont également disponibles.

Les IPCH des autres pays européens du mois de décembre 2025 seront publiés par Eurostat le 19 janvier 2026. Retrouvez tous les résultats des IPCH sur le site internet d'Eurostat à l'adresse suivante: <https://ec.europa.eu/eurostat/fr/web/hicp>

Renseignements

Info IPC, OFS, Section Prix, tél.: +41 58 463 69 00, e-mail: LIK@bfs.admin.ch

Service des médias OFS, tél.: +41 58 463 60 13, e-mail: media@bfs.admin.ch

Offre en ligne

Autres informations et publications: www.ipc.bfs.admin.ch

La statistique compte pour vous: www.la-statistique-compte.ch

Abonnement aux NewsMails de l'OFS: www.news-stat.admin.ch

Le site de l'OFS: www.statistique.ch

Accès aux résultats

Ce communiqué est conforme aux principes du Code de bonnes pratiques de la statistique européenne. Ce dernier définit les bases qui assurent l'indépendance, l'intégrité et la responsabilité des services statistiques nationaux et communautaires. Les accès privilégiés sont contrôlés et placés sous embargo.

Les résultats de l'IPC ont été envoyés quatre jours ouvrés avant leur publication à la Banque nationale suisse (BNS), comme l'exigent la législation en vigueur et les tâches de politique monétaire de cette dernière. Les agences de presse ont reçu ce communiqué avec un embargo de 15 minutes.

En raison de l'établissement des prévisions conjoncturelles et de l'estimation trimestrielle du PIB, le Secrétariat d'État à l'économie (SECO) reçoit également les résultats quatre jours ouvrés avant leur publication.

Indice des prix à la consommation, décembre 2020 = 100

Indices et variations en décembre 2025

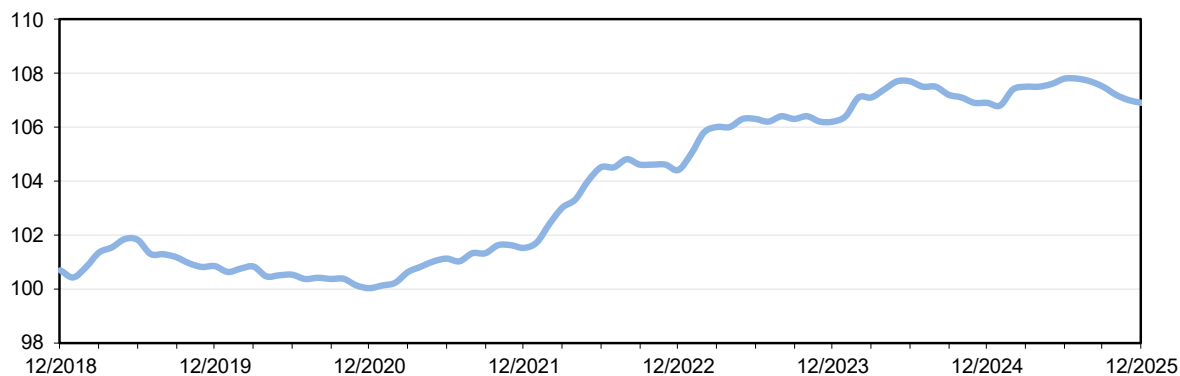
Position	Poids en %	Indice	Variation en % par rapport		Contribution à la variation par rapport au mois précédent
			au mois précédent	à décembre 2024	
Total	100,000	106,9	0,0	0,1	-0,013
Groupes principaux					
Alimentation et boissons non alcoolisées	10,366	104,1	-1,3	-0,8	-0,135
Boissons alcoolisées et tabacs	2,548	106,5	0,4	2,3	0,009
Habillement et chaussures	2,601	101,7	-1,8	-1,6	-0,046
Logement et énergie	27,000	114,6	-0,1	0,4	-0,029
Équipement ménager et entretien courant	3,113	103,9	0,2	-1,7	0,005
Santé	15,637	98,1	-0,1	0,0	-0,019
Transports	11,252	108,8	0,4	-1,4	0,040
Communications	2,592	98,0	0,3	0,7	0,007
Loisirs et culture	8,875	106,9	-0,6	0,7	-0,051
Enseignement	0,789	106,3	0,0	2,6	0,000
Restaurants et hôtels	9,470	110,7	2,0	1,1	0,183
Autres biens et services	5,757	104,8	0,4	0,3	0,022
Type de produits					
Biens	38,076	106,1	-0,6	-1,7	-0,239
Biens non durables	24,969	108,5	-0,6	-1,5	-0,143
Biens semi-durables	4,957	102,7	-1,2	-1,7	-0,061
Biens durables	8,150	100,9	-0,4	-2,4	-0,035
Services	61,924	107,1	0,4	1,2	0,226
Services privés	51,201	108,1	0,5	1,3	0,238
Services publics	10,723	102,4	-0,1	0,5	-0,012
Provenance des produits					
Produits indigènes	77,083	107,3	0,2	0,5	0,169
Produits importés	22,917	105,5	-0,8	-1,6	-0,182
Classifications supplémentaires					
Santé	15,637	98,1	-0,1	0,0	-0,019
Indice sans santé	84,363	108,7	0,0	0,1	0,006
Loyer du logement	19,889	110,6	0,0	1,6	0,000
Indice sans loyer du logement	80,111	106,1	0,0	-0,3	-0,013
Produits pétroliers	2,352	126,1	-0,6	-3,7	-0,014
Indice sans produits pétroliers	97,648	106,4	0,0	0,2	0,001
Tabacs	1,625	107,7	0,6	3,0	0,010
Indice sans tabacs	98,375	106,9	0,0	0,0	-0,023
Boissons alcoolisées	1,941	106,4	0,0	1,1	0,000
Indice sans boissons alcoolisées	98,059	106,9	0,0	0,0	-0,013
Habillement et chaussures	2,601	101,7	-1,8	-1,6	-0,046
Indice sans habillement et chaussures	97,399	107,1	0,0	0,1	0,033
Prix administrés	25,618	104,3	-0,1	-0,5	-0,026
Indice sans prix administrés	74,382	107,9	0,0	0,2	0,013
Inflation sous-jacente 1 ¹	89,698	105,5	0,0	0,5	0,039
<i>Produits frais et saisonniers</i>	4,818	102,6	-0,8	-1,2	-0,040
<i>Énergie et carburants</i>	5,484	135,8	-0,2	-5,3	-0,011
Inflation sous-jacente 2 ²	67,037	107,4	0,1	0,5	0,064

¹ inflation sous-jacente 1 = Total sans produits frais et saisonniers, énergie et carburants
² inflation sous-jacente 2 = inflation sous-jacente 1 sans produits dont les prix sont administrés

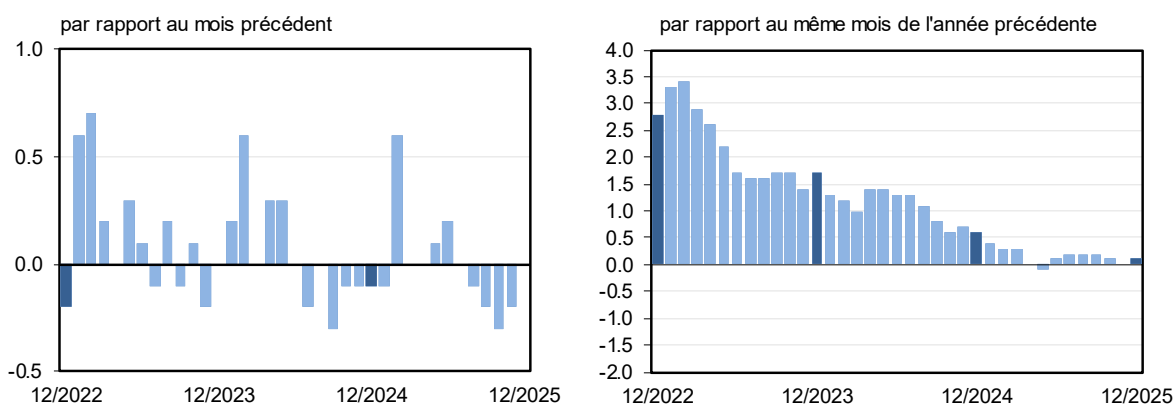
Contributions importantes à la variation de l'indice global en décembre 2025

Positions	Contribution à la variation de l'indice global par rapport à l'enquête précédente	Poids en %	Indice	Variation par rapport au mois précédent en %	Variation par rapport au même mois de l'année précédente en %
Voyages à forfait internationaux	-0,041	1,942	129,8	-2,0	1,0
Médicaments	-0,030	3,350	89,0	-0,9	-2,3
Mazout	-0,027	0,502	131,8	-5,5	-7,3
Légumes-choux	-0,022	0,048	94,3	-34,0	-11,4
Voitures neuves	-0,021	2,619	101,5	-0,8	-2,1
Légumes-fruits	-0,015	0,205	91,2	-6,9	1,3
Légumes-salades	-0,011	0,158	84,8	-6,8	-6,9
Volaille	-0,009	0,366	98,1	-2,5	-1,9
Autres légumes, herbes aromatiques et champignons	-0,009	0,112	97,1	-7,6	-2,7
Manteaux et vestes pour femmes	-0,008	0,183	102,7	-4,1	-1,9
Chaussures pour femmes	-0,008	0,249	105,1	-3,4	-5,7
Légumes-racines	-0,007	0,095	84,8	-6,6	-1,5
Transports publics longue distance	-0,007	1,295	104,3	-0,5	-0,5
Pâtes alimentaires	-0,006	0,151	105,6	-3,7	-3,6
Glaces	-0,006	0,106	104,4	-5,6	0,9
Café (commerce de détail)	-0,006	0,307	114,9	-1,7	1,5
Transports publics régionaux	-0,006	0,598	97,8	-0,9	-0,9
Téléviseurs	-0,006	0,068	76,5	-8,5	-5,9
Appareils audio-vidéos	-0,006	0,102	93,8	-5,8	-2,8
Soupes et autres produits d'alimentation	-0,005	0,302	104,3	-1,6	-1,3
Produits pour la réparation du logement	-0,005	0,117	107,9	-3,8	-2,9
[...]					
Essence	0,005	1,265	119,8	0,4	-3,5
Bijoux	0,005	0,158	105,7	3,1	6,0
Jus de fruits ou de légumes	0,006	0,149	113,8	4,2	4,2
Vin rouge étranger (Commerce de détail)	0,006	0,310	101,6	1,8	2,9
Journaux et magazines par abonnement	0,006	0,328	113,7	1,7	5,0
Produits de soins du visage et maquillage	0,006	0,217	112,8	2,6	3,4
Produits de lessive et de nettoyage	0,007	0,271	106,2	2,6	-2,7
Produits de soins pour le corps	0,007	0,224	107,5	3,3	0,3
Offres combinées de télécommunication	0,008	1,297	92,2	0,6	0,2
Diesel	0,008	0,585	121,8	1,4	-1,0
Cigarettes	0,011	1,189	107,0	0,9	3,2
Chemins de fer de montagne, remontées mécaniques	0,011	0,260	112,5	4,3	-0,1
Prestations médicales des cabinets médicaux	0,016	2,877	101,6	0,6	1,7
Transports aériens	0,021	0,743	156,5	2,8	3,2
Location de véhicules personnels	0,035	0,196	89,1	22,5	-3,2
Hôtellerie	0,047	1,572	114,9	3,1	-0,9
Parahôtellerie	0,131	0,633	121,0	25,0	3,6

G1 Indice des prix à la consommation (décembre 2020 = 100): évolution de l'indice



G2 Indice des prix à la consommation: variation en %



G3 Indice des prix à la consommation (décembre 2020 = 100): type et provenance des biens

