



# Communiqué de presse

Date 18.12.2025

Commerce extérieur suisse

## Novembre 2025 : la stagnation du commerce extérieur se poursuit

Au cours de l'avant-dernier mois de l'année 2025, les exportations désaisonnalisées se sont accrues de 1,6%, pendant que les importations faiblissaient de 0,8% sur un mois. La stagnation dans les deux directions du trafic observée ces derniers mois s'est ainsi globalement confirmée. Après avoir reculé au cours des trois derniers mois, l'excédent de la balance commerciale a à nouveau franchi la barre des 3 milliards de francs.

### En bref

- ▲ Pharma, aéronautique, bijouterie et joaillerie : moteurs de croissance à la sortie
- ▲ Hausse des exportations vers l'Amérique du Nord et l'Asie
- ▼ Importations : la chimie-pharma tire le résultat dans les chiffres rouges
- ▼ Régression des échanges avec l'Europe

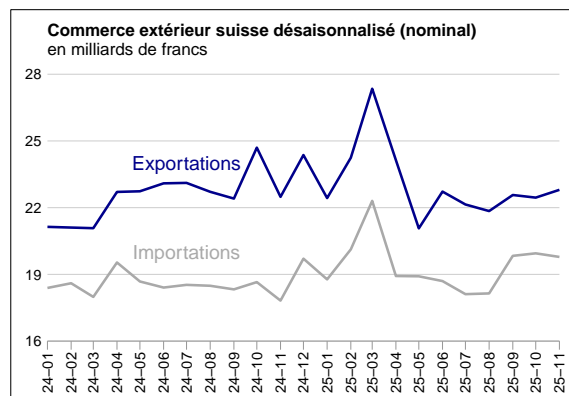
Tendance à l'exportation : ➡ Tendance à l'importation : ➡

### Commerce extérieur de la Suisse désaisonnalisé

	Mio. CHF			Variations en % par rapport au mois précédent			
				Nominal		Réel	
	Export	Import	Solde	Export	Import	Export	Import
Juin 2025	22 723	18 699	4 024	+7.9	-1.1	+6.4	+1.2
Juillet 2025	22 143	18 110	4 033	-2.6	-3.1	-1.5	-0.2
Août 2025	21 847	18 144	3 703	-1.3	+0.2	-0.9	+0.6
Septembre 2025	22 569	19 834	2 736	+3.3	+9.3	+1.9	+2.2
Octobre 2025	22 452	19 946	2 505	-0.5	+0.6	-1.1	-0.1
Novembre 2025	22 802	19 784	3 018	+1.6	-0.8	-0.6	+0.2

## Evolution globale

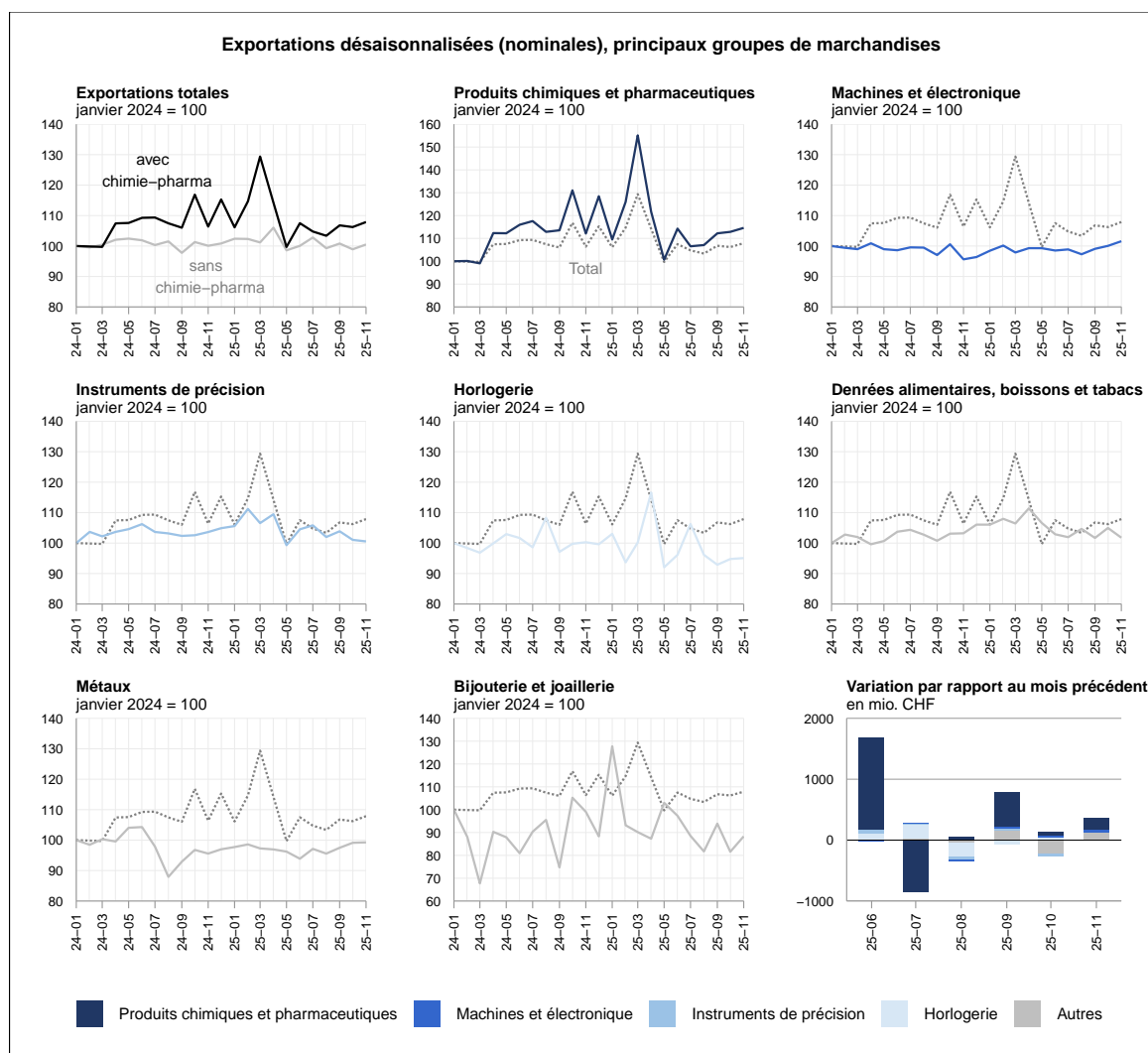
En novembre 2025, les **exportations** nominales désaisonnalisées se sont renforcées de 1,6% à 22,8 milliards de francs (mois précédent : -0,5%), alors qu'elles régressaient de 0,6% en termes réels. La tendance plate observée depuis mi-2025 a ainsi perduré. Les **importations** ont pour leur part légèrement diminué, enregistrant un repli nominal de 0,8% sur un mois à 19,8 milliards de francs et une stagnation en termes réels (+0,2%). Globalement, elles présentent une évolution plate depuis le mois d'avril de cette année. La balance commerciale boucle avec un excédent de 3,0 milliards de francs.



## Exportations : croissance largement soutenue

Durant le mois sous revue, huit des onze principaux groupes de marchandises ont affiché une hausse de leurs exportations. En termes de chiffre d'affaires, l'essor le plus imposant est à mettre sur le compte des **produits chimiques et pharmaceutiques** (+192 millions de francs) ainsi que des **véhicules** (+136 millions). Ces derniers ont vu leurs ventes gonfler d'un tiers sur un mois, notamment dans le segment de l'aéronautique. Ici, les envois ont plus que doublé, après avoir toutefois chuté de 70% au mois précédent. La **bijouterie et joaillerie** s'est également révélée dynamique. A l'inverse, les exportations de l'**horlogerie** ainsi que de **métaux** ont stagné sur un mois.

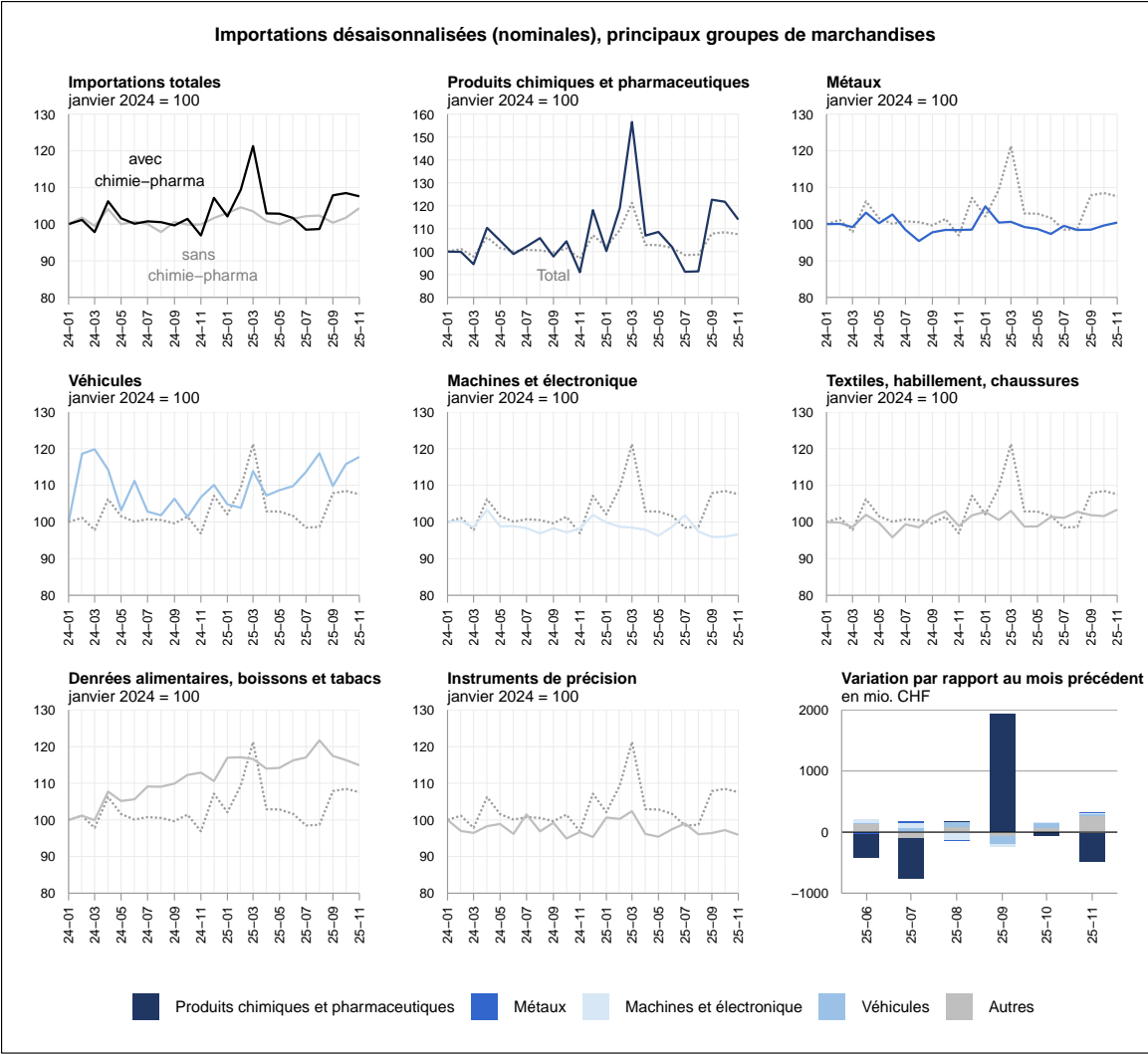
Une évolution disparate s'est ressentie sur les marchés. Si les exportations vers l'**Amérique du Nord** (+7,5% ; USA : +7,6%) et l'**Asie** (+5,3%) se sont révélées les plus vigoureuses, celles à destination de l'**Europe** (-2,6%) ont à l'inverse fléchi. Côté asiatique, la Chine est sortie du lot avec un essor d'un cinquième (+238 millions de francs ; chimie-pharma), alors que sur le Vieux Continent, le résultat global a résulté de la chute du chiffre d'affaires avec la Slovaquie (-329 millions).



## Importations : la bijouterie et joaillerie bondit de quasi deux cinquièmes

La baisse à l'entrée a quasi exclusivement émané des **produits chimiques et pharmaceutiques** ; ceux-ci ont fléchi de 6,4% (–482 millions de francs) sur un mois. Les importations d'**instruments de précision** (–1,3%) ainsi que du secteur **denrées alimentaires, boissons et tabacs** (–1,2%) se sont également contractées. Celles de la **bijouterie et joaillerie** ont en revanche brillé (+37,6% ou +258 millions de francs). Sept autres secteurs, parmi les douze, ont présenté une hausse comprise entre +0,6 et +4,5%.

Du point de vue géographique, si les importations d'**Europe** (–1,3%) et d'**Amérique du Nord** (–1,0% ; USA : –3,5%) se sont dégradées, celles d'**Asie** ont gagné du terrain (+1,7%). En Europe, l'Allemagne et l'Irlande ont subi une baisse cumulée de 602 millions de francs, plombant ainsi le résultat du continent ; les arrivages de Slovénie se sont néanmoins renforcés d'un cinquième ou de 431 millions de francs. En Asie, la Chine, les Emirats arabes unis ainsi que l'Arabie saoudite ont clôturé dans le vert, alors que le Japon et Hong Kong accusaient un revers.



**Commerce extérieur avec la Russie en novembre 2025**

En novembre 2025, les importations en provenance de Russie se sont chiffrées à 1,0 million de francs. Aucune livraison d'or d'origine russe n'a été recensée. Les exportations vers la Russie se sont inscrites à 200 millions de francs, dont 167 millions ont reposé sur la chimie-pharma.

**Contact pour renseignements :** Service Médias OFDF  
**+41 58 462 67 43**  
[medien@bazg.admin.ch](mailto:medien@bazg.admin.ch)

**Remarques :**

Le communiqué de presse se base sur les résultats désaisonnalisés du commerce extérieur et les variations par rapport à la période précédente. Cette approche permet de mettre en lumière la tendance et de relativiser l'évolution à court terme par rapport à cette tendance. À noter que les variations sur un mois peuvent se révéler volatiles ; d'autre part, les résultats désaisonnalisés d'un groupe peuvent être incohérents avec ceux de leurs sous-groupes en raison de la méthode utilisée. Des informations supplémentaires sont disponibles dans la [notice méthodologique](#).

Les textes, tableaux et annexes reposent sur les résultats provisoires selon le total conjoncturel (Total 1), c. à d. **sans** le commerce de l'or, d'autres métaux précieux, de pierres gemmes ainsi que d'objets d'art et d'antiquités.

L'ensemble des chiffres du commerce extérieur est disponible en ligne sous «[données](#)» ainsi que dans la base de données [www.swiss-impex.admin.ch](http://www.swiss-impex.admin.ch).

Vous trouverez toutes les dates de parution des communiqués de presse sur le commerce extérieur suisse en ligne sous «[Dates de parution](#)».

<b>nominal :</b>	non corrigé des variations de prix
<b>réel :</b>	corrigé de l'évolution des prix (sur la base des valeurs unitaires)
<b>corrigé des jours ouvrables :</b>	épuré de l'influence des jours isolés (p.ex. nombre de jeudis par mois) et des autres effets calendaires
<b>désaisonnalisé :</b>	calculé sur une base corrigée des jours ouvrables et après élimination des mouvements saisonniers
<b>groupes de marchandises :</b>	classification selon la nomenclature « <a href="#">nature des marchandises</a> »

# Exportations suisses désaisonnalisées

Variation par rapport au mois précédent

Groupes de marchandises	Mio. CHF			Mio. CHF	nominal en %			réel en %		
	sept. 2025	oct. 2025	nov. 2025		sept. 2025	oct. 2025	nov. 2025	sept. 2025	oct. 2025	nov. 2025
<b>Total</b>	<b>22 569</b>	<b>22 452</b>	<b>22 802</b>	<b>+351</b>	<b>+3.3</b>	<b>-0.5</b>	<b>+1.6</b>	<b>+1.9</b>	<b>-1.1</b>	<b>-0.6</b>
<b>Produits chimiques et pharmaceutiques</b>	<b>12 408</b>	<b>12 480</b>	<b>12 672</b>	<b>+192</b>	<b>+4.8</b>	<b>+0.6</b>	<b>+1.5</b>	<b>+0.4</b>	<b>-0.8</b>	<b>-1.9</b>
Produits pharmaceutiques, pour diagnostics, vitamines	9 755	9 733	10 004	+271	+8.4	-0.2	+2.8	+5.2	-2.3	+3.3
Produits immunologiques	4 795	5 110	5 566	+456	+5.1	+6.6	+8.9			
Médicaments	3 138	2 926	3 037	+111	+2.3	-6.8	+3.8			
<b>Machines et électronique</b>	<b>2 682</b>	<b>2 708</b>	<b>2 749</b>	<b>+41</b>	<b>+1.8</b>	<b>+1.0</b>	<b>+1.5</b>	<b>+3.0</b>	<b>+1.1</b>	<b>+1.8</b>
Machines	1 579	1 609	1 661	+52	+0.9	+1.9	+3.3	+4.8	+1.4	+2.9
Machines-outils	487	504	484	-20	+3.0	+3.5	-3.9	-0.4	+5.5	-0.6
Machines motrices non électriques	146	169	172	+3	-24.0	+16.0	+1.6	-16.4	+17.1	-11.9
Articles de l'industrie électrique et électronique	1 088	1 076	1 085	+8	+2.0	-1.1	+0.8	+1.4	-0.6	+0.9
Articles électriques et électroniques	747	738	725	-14	+3.1	-1.2	-1.9	-0.5	-0.4	+0.1
Production d'électricité, moteurs électriques	280	283	291	+8	+5.0	+0.7	+2.8	+6.4	-0.1	+2.7
<b>Horlogerie</b>	<b>2 003</b>	<b>2 043</b>	<b>2 050</b>	<b>+7</b>	<b>-3.4</b>	<b>+2.0</b>	<b>+0.3</b>	<b>-8.1</b>	<b>+3.8</b>	<b>+4.2</b>
Montres de petit calibre mécaniques ou automatiques	1 629	1 657	1 672	+15	-4.3	+1.8	+0.9	-10.9	+9.0	+2.3
Montres de petit calibre électriques	280	295	295	+0	-0.4	+5.3	+0.1	-1.4	-2.4	+6.7
<b>Instruments de précision</b>	<b>1 457</b>	<b>1 418</b>	<b>1 411</b>	<b>-7</b>	<b>+1.8</b>	<b>-2.7</b>	<b>-0.5</b>	<b>+2.6</b>	<b>-2.7</b>	<b>+0.6</b>
Instruments et appareils médicaux	914	899	890	-9	+1.8	-1.6	-1.0	+2.5	-0.7	+0.3
Appareils mécaniques de mesure, de contrôle et de réglage	406	375	373	-2	+2.9	-7.5	-0.7	+2.5	-5.5	-1.5
<b>Métaux</b>	<b>1 123</b>	<b>1 142</b>	<b>1 144</b>	<b>+2</b>	<b>+2.0</b>	<b>+1.7</b>	<b>+0.1</b>	<b>+1.2</b>	<b>+2.4</b>	<b>-0.6</b>
<b>Bijouterie et joaillerie</b>	<b>1 050</b>	<b>912</b>	<b>988</b>	<b>+75</b>	<b>+14.9</b>	<b>-13.1</b>	<b>+8.2</b>	<b>+8.3</b>	<b>-10.7</b>	<b>+10.0</b>
<b>Denrées alimentaires, boissons et tabacs</b>	<b>787</b>	<b>812</b>	<b>787</b>	<b>-25</b>	<b>-2.8</b>	<b>+3.2</b>	<b>-3.1</b>	<b>-3.5</b>	<b>+3.7</b>	<b>-3.1</b>
Café	313	332	311	-21	+4.5	+6.0	-6.3			
Boissons	110	108	95	-13	-8.4	-2.0	-11.9	-9.8	+5.9	-9.6
<b>Véhicules</b>	<b>637</b>	<b>384</b>	<b>520</b>	<b>+136</b>	<b>+22.5</b>	<b>-39.7</b>	<b>+35.5</b>	<b>+29.3</b>	<b>-20.2</b>	<b>-4.3</b>
Aéronautique et navigation aérospatiale	310	94	215	+121	+66.8	-69.7	+129.0	+100.1	-76.5	+142.9
<b>Textiles, habillement, chaussures</b>	<b>389</b>	<b>391</b>	<b>386</b>	<b>-4</b>	<b>+2.5</b>	<b>+0.3</b>	<b>-1.1</b>	<b>+1.6</b>	<b>+0.6</b>	<b>-0.8</b>
<b>Matières plastiques</b>	<b>282</b>	<b>287</b>	<b>304</b>	<b>+17</b>	<b>+0.5</b>	<b>+1.8</b>	<b>+6.0</b>	<b>-0.2</b>	<b>+2.0</b>	<b>+5.2</b>
<b>Papier et produits des arts graphiques</b>	<b>115</b>	<b>106</b>	<b>112</b>	<b>+5</b>	<b>+11.3</b>	<b>-7.7</b>	<b>+4.9</b>	<b>+11.0</b>	<b>-4.7</b>	<b>+1.9</b>

## Importations suisses désaisonnalisées

Variation par rapport au mois précédent

Groupes de marchandises	Mio. CHF			Mio. CHF	nominal en %			réel en %		
	sept. 2025	oct. 2025	nov. 2025		sept. 2025	oct. 2025	nov. 2025	sept. 2025	oct. 2025	nov. 2025
<b>Total</b>	<b>19 834</b>	<b>19 946</b>	<b>19 784</b>	<b>-162</b>	<b>+9.3</b>	<b>+0.6</b>	<b>-0.8</b>	<b>+2.2</b>	<b>-0.1</b>	<b>+0.2</b>
<b>Produits chimiques et pharmaceutiques</b>	<b>7 564</b>	<b>7 510</b>	<b>7 028</b>	<b>-482</b>	<b>+34.2</b>	<b>-0.7</b>	<b>-6.4</b>	<b>+23.3</b>	<b>-3.2</b>	<b>-3.4</b>
Produits pharmaceutiques, pour diagnostics, vitamines	6 320	6 488	5 984	-504	+37.0	+2.7	-7.8	+26.2	+2.3	-7.3
Médicaments	4 262	4 334	4 261	-73	+23.1	+1.7	-1.7			
Produits immunologiques	1 824	1 606	1 553	-53	+55.1	-12.0	-3.3			
<b>Machines et électronique</b>	<b>2 657</b>	<b>2 659</b>	<b>2 676</b>	<b>+17</b>	<b>-1.6</b>	<b>+0.1</b>	<b>+0.6</b>	<b>-1.2</b>	<b>+0.9</b>	<b>+0.3</b>
Machines	1 627	1 673	1 629	-44	-2.0	+2.8	-2.6	-2.0	+1.8	-2.1
Machines de bureau	324	350	333	-16	-4.0	+7.9	-4.7	-2.9	+6.7	-2.3
Appareils ménagers (y c. électronique de divertissement)	239	237	243	+6	-3.2	-0.7	+2.5	-2.0	+0.3	+0.4
Articles de l'industrie électrique et électronique	1 028	997	1 041	+44	-0.2	-3.0	+4.4	-0.0	-0.8	+2.7
Articles électriques et électroniques	614	612	632	+19	+0.3	-0.2	+3.2	-0.6	+1.3	+1.3
<b>Véhicules</b>	<b>1 692</b>	<b>1 784</b>	<b>1 814</b>	<b>+30</b>	<b>-7.5</b>	<b>+5.4</b>	<b>+1.7</b>	<b>-9.0</b>	<b>+5.0</b>	<b>+1.9</b>
Voitures de tourisme	886	1 015	979	-37	-7.7	+14.6	-3.6	-10.0	+13.5	-1.6
Aéronautique et navigation aérospatiale	211	121	215	+94	+10.0	-42.9	+78.0	+8.5	-40.1	+69.4
Véhicules utilitaires routiers	202	230	203	-27	+2.8	+13.9	-11.7	+0.7	+8.9	-9.0
<b>Métaux</b>	<b>1 226</b>	<b>1 240</b>	<b>1 251</b>	<b>+10</b>	<b>+0.1</b>	<b>+1.1</b>	<b>+0.8</b>	<b>+0.4</b>	<b>+0.6</b>	<b>+1.1</b>
<b>Denrées alimentaires, boissons et tabacs</b>	<b>1 232</b>	<b>1 220</b>	<b>1 205</b>	<b>-15</b>	<b>-3.5</b>	<b>-0.9</b>	<b>-1.2</b>	<b>-2.0</b>	<b>+0.8</b>	<b>-0.6</b>
Denrées alimentaires	716	709	700	-9	-0.2	-0.9	-1.3	+0.0	+1.6	+0.6
Boissons	168	179	169	-10	-5.9	+6.2	-5.4	-3.5	+4.3	-4.9
<b>Textiles, habillement, chaussures</b>	<b>1 001</b>	<b>998</b>	<b>1 015</b>	<b>+17</b>	<b>-0.9</b>	<b>-0.3</b>	<b>+1.7</b>	<b>-1.6</b>	<b>-2.0</b>	<b>+1.8</b>
Habillement	669	674	683	+9	-0.6	+0.7	+1.3	-1.1	-0.6	+1.1
Chaussures	175	170	176	+6	-2.0	-2.7	+3.8	-6.4	+0.9	+2.1
<b>Bijouterie et joaillerie</b>	<b>708</b>	<b>685</b>	<b>943</b>	<b>+258</b>	<b>+21.7</b>	<b>-3.3</b>	<b>+37.6</b>	<b>+10.4</b>	<b>-9.4</b>	<b>+13.9</b>
<b>Produits énergétiques</b>	<b>763</b>	<b>841</b>	<b>853</b>	<b>+12</b>	<b>-9.1</b>	<b>+10.2</b>	<b>+1.4</b>	<b>-15.4</b>	<b>+8.8</b>	<b>-1.1</b>
Huiles brutes et distillats de pétrole	384	450	465	+16	-23.7	+17.2	+3.5	-24.0	+12.9	+4.5
<b>Instruments de précision</b>	<b>720</b>	<b>726</b>	<b>716</b>	<b>-10</b>	<b>+0.3</b>	<b>+0.8</b>	<b>-1.3</b>	<b>+0.9</b>	<b>-1.0</b>	<b>-1.6</b>
Instruments et appareils médicaux	412	410	407	-3	+0.5	-0.6	-0.7	+1.0	-1.3	-0.9
Appareils mécaniques de mesure, de contrôle et de réglage	169	168	165	-3	+6.8	-0.5	-1.6	+7.9	-1.2	+0.2
<b>Matières plastiques</b>	<b>392</b>	<b>387</b>	<b>389</b>	<b>+2</b>	<b>+0.2</b>	<b>-1.4</b>	<b>+0.6</b>	<b>-0.2</b>	<b>-0.8</b>	<b>+0.5</b>
<b>Horlogerie</b>	<b>267</b>	<b>278</b>	<b>291</b>	<b>+13</b>	<b>-2.0</b>	<b>+4.4</b>	<b>+4.5</b>	<b>-4.7</b>	<b>+4.1</b>	<b>+6.9</b>
Montres de petit calibre mécaniques ou automatiques	124	135	130	-5	-0.7	+8.7	-3.6	-1.3	+11.0	-4.3
Fournitures d'horlogerie	105	99	104	+5	-0.2	-5.4	+4.7	+0.6	-3.6	+4.7
<b>Papier et produits des arts graphiques</b>	<b>280</b>	<b>271</b>	<b>271</b>	<b>-0</b>	<b>+1.0</b>	<b>-3.3</b>	<b>-0.1</b>	<b>-0.2</b>	<b>-2.4</b>	<b>-0.6</b>

## Commerce extérieur suisse désaisonnalisé

Partenaires commerciaux	Exportations							Importations						
	Variation par rapport au mois précédent							Variation par rapport au mois précédent						
	Mio. CHF			Mio. CHF	nominal en %			Mio. CHF			Mio. CHF	nominal en %		
	sept. 25	oct. 25	nov. 25		sept. 25	oct. 25	nov. 25	sept. 25	oct. 25	nov. 25		sept. 25	oct. 25	nov. 25
<b>Total</b>	<b>22 569</b>	<b>22 452</b>	<b>22 802</b>	<b>+351</b>	<b>+3.3</b>	<b>-0.5</b>	<b>+1.6</b>	<b>19 834</b>	<b>19 946</b>	<b>19 784</b>	<b>-162</b>	<b>+9.3</b>	<b>+0.6</b>	<b>-0.8</b>
<b>Europe</b>	<b>12 736</b>	<b>13 554</b>	<b>13 205</b>	<b>-349</b>	<b>-3.2</b>	<b>+6.4</b>	<b>-2.6</b>	<b>14 574</b>	<b>14 801</b>	<b>14 609</b>	<b>-192</b>	<b>+9.7</b>	<b>+1.6</b>	<b>-1.3</b>
<b>UE</b>	<b>11 489</b>	<b>12 447</b>	<b>12 138</b>	<b>-308</b>	<b>-5.4</b>	<b>+8.3</b>	<b>-2.5</b>	<b>14 202</b>	<b>14 426</b>	<b>14 186</b>	<b>-239</b>	<b>+9.9</b>	<b>+1.6</b>	<b>-1.7</b>
<b>Zone euro</b>	<b>10 394</b>	<b>11 487</b>	<b>11 167</b>	<b>-320</b>	<b>-6.3</b>	<b>+10.5</b>	<b>-2.8</b>	<b>13 059</b>	<b>13 287</b>	<b>13 096</b>	<b>-191</b>	<b>+11.4</b>	<b>+1.7</b>	<b>-1.4</b>
Allemagne	3 475	3 883	3 866	-17	-5.4	+11.7	-0.4	4 502	4 946	4 511	-435	+4.8	+9.9	-8.8
Slovénie	1 474	2 360	2 031	-329	-29.3	+60.1	-13.9	2 043	2 028	2 459	+431	+18.2	-0.7	+21.2
Italie	1 902	1 696	1 753	+58	+34.6	-10.9	+3.4	2 025	2 110	2 116	+6	+4.9	+4.2	+0.3
France	1 066	1 095	1 104	+9	-12.6	+2.7	+0.8	1 489	1 543	1 637	+93	+6.0	+3.6	+6.0
Autriche	613	638	637	-1	+3.6	+4.0	-0.2	754	889	814	-74	-6.4	+17.8	-8.4
Pays-Bas	523	541	502	-39	-2.1	+3.4	-7.2	396	390	388	-2	-5.4	-1.5	-0.5
Espagne	470	467	462	-6	-10.0	-0.7	-1.2	463	420	456	+36	+17.6	-9.4	+8.7
Belgique	379	404	420	+16	-1.1	+6.7	+3.9	238	238	241	+3	-4.9	+0.1	+1.4
Irlande	179	189	167	-22	+9.8	+5.2	-11.7	286	440	274	-167	+33.3	+54.3	-37.8
<b>Hors zone euro</b>	<b>1 095</b>	<b>960</b>	<b>972</b>	<b>+12</b>	<b>+3.9</b>	<b>-12.3</b>	<b>+1.2</b>	<b>1 143</b>	<b>1 138</b>	<b>1 090</b>	<b>-48</b>	<b>-4.1</b>	<b>-0.4</b>	<b>-4.2</b>
Pologne	258	276	287	+11	-24.1	+6.8	+4.1	289	285	271	-14	+3.8	-1.2	-4.9
République tchèque	187	183	175	-8	+37.1	-2.2	-4.4	239	286	266	-20	-7.0	+19.6	-6.9
<b>Autres pays européens</b>														
Royaume-Uni	736	638	693	+55	+11.7	-13.3	+8.6	268	273	294	+21	-2.2	+2.0	+7.7
Russie	197	210	183	-26	-4.1	+6.5	-12.6	7	1	2	+1	+513.3	-89.8	+124.5
<b>Amérique du Nord</b>	<b>4 679</b>	<b>4 381</b>	<b>4 711</b>	<b>+330</b>	<b>+29.9</b>	<b>-6.4</b>	<b>+7.5</b>	<b>1 152</b>	<b>1 161</b>	<b>1 150</b>	<b>-11</b>	<b>+5.0</b>	<b>+0.8</b>	<b>-1.0</b>
USA	4 428	4 121	4 433	+313	+42.4	-6.9	+7.6	1 105	1 115	1 077	-39	+6.5	+1.0	-3.5
Canada	341	238	287	+49	-18.9	-30.1	+20.5	49	48	80	+32	-7.4	-1.9	+67.1
<b>Asie</b>	<b>4 513</b>	<b>4 380</b>	<b>4 613</b>	<b>+233</b>	<b>+0.6</b>	<b>-3.0</b>	<b>+5.3</b>	<b>3 411</b>	<b>3 335</b>	<b>3 391</b>	<b>+56</b>	<b>+3.6</b>	<b>-2.2</b>	<b>+1.7</b>
Chine	1 220	1 199	1 436	+238	-0.1	-1.8	+19.8	1 482	1 463	1 506	+42	-4.7	-1.3	+2.9
Japon	661	650	612	-38	+3.9	-1.7	-5.9	361	358	323	-35	+3.7	-0.8	-9.8
Hong Kong	365	313	353	+40	+17.3	-14.3	+12.7	77	72	51	-21	+9.7	-6.0	-29.0
Emirats arabes	289	309	314	+4	-4.1	+7.1	+1.4	29	14	60	+47	-35.9	-53.3	+339.9
Singapour	282	305	297	-8	+4.2	+8.0	-2.6	80	79	93	+15	+10.3	-1.8	+18.8
Corée du Sud	272	249	277	+28	-13.7	-8.7	+11.4	287	225	226	+1	+256.9	-21.6	+0.6
Arabie saoudite	198	178	172	-6	+6.7	-10.3	-3.3	11	13	43	+30	+8.2	+21.7	+226.3
Taiwan	165	174	166	-8	+6.4	+5.6	-4.8	94	86	94	+8	+7.9	-8.9	+9.2
Inde	193	171	161	-10	+8.3	-11.0	-5.8	169	175	164	-11	+10.6	+3.8	-6.3
Türkiye	160	172	155	-17	-14.3	+7.4	-9.7	166	166	168	+2	+3.5	-0.1	+1.2
<b>Amérique centrale et du Sud</b>	<b>732</b>	<b>705</b>	<b>676</b>	<b>-29</b>	<b>-0.0</b>	<b>-3.6</b>	<b>-4.2</b>	<b>263</b>	<b>284</b>	<b>274</b>	<b>-10</b>	<b>-2.1</b>	<b>+8.1</b>	<b>-3.5</b>
Mexique	206	204	185	-20	-17.0	-0.6	-9.7	74	78	78	+1	+0.7	+5.4	+0.8
Brésil	224	269	172	-97	-7.8	+20.1	-36.0	48	65	69	+4	-20.9	+34.2	+6.1
<b>Afrique</b>	<b>232</b>	<b>267</b>	<b>243</b>	<b>-24</b>	<b>+1.0</b>	<b>+15.3</b>	<b>-8.8</b>	<b>154</b>	<b>183</b>	<b>147</b>	<b>-35</b>	<b>-17.8</b>	<b>+18.2</b>	<b>-19.3</b>
Egypte	59	62	69	+6	-6.2	+6.1	+10.3	9	14	8	-5	-3.6	+61.2	-38.7
Afrique du Sud	53	56	47	-8	+31.6	+5.0	-15.2	32	33	27	-6	-3.3	+2.3	-18.4
<b>Océanie</b>	<b>227</b>	<b>185</b>	<b>221</b>	<b>+36</b>	<b>+6.0</b>	<b>-18.4</b>	<b>+19.4</b>	<b>33</b>	<b>36</b>	<b>25</b>	<b>-11</b>	<b>+21.2</b>	<b>+10.0</b>	<b>-29.6</b>
Australie	204	175	193	+18	+7.9	-14.4	+10.3	22	27	16	-11	+41.4	+18.3	-40.7