

Communiqué de presse

Embargo: 3.9.2024, 8h30

05 Prix

Indice suisse des prix à la consommation en août 2024

Les prix à la consommation sont restés stables en août

En août 2024, l'indice des prix à la consommation (IPC) est resté stable par rapport au mois précédent, à 107,5 points (décembre 2020 = 100). Par rapport au mois correspondant de l'année précédente, le renchérissement s'est chiffré à +1,1%. Ces chiffres ont été établis par l'Office fédéral de la statistique (OFS).

La stabilité de l'indice par rapport au mois précédent résulte de tendances opposées, qui se sont dans l'ensemble compensées. Les prix ont augmenté pour les loyers du logement ainsi que pour l'habillement et les chaussures. Des baisses de prix ont par contre été enregistrées pour la location de véhicules personnels, les transports aériens, le mazout et les voyages à forfait internationaux, ainsi que dans l'hôtellerie et la parahôtellerie.

Résultats principaux août 2024	Niveau de l'indice		Variation en % par rapport	
	Base déc. 2020 = 100	au mois précédent	à août 2023	
IPC: Total	107,5	0,0	+1,1	
- Inflation sous-jacente *	105,2	+0,1	+1,1	
- Produits indigènes	107,0	0,0	+2,0	
- Produits importés	108,8	-0,1	-1,9	

* Inflation sous-jacente 1: total sans produits frais et saisonniers, énergie et carburants

Indice des prix à la consommation harmonisé (IPCH)

En août 2024, l'indice des prix à la consommation harmonisé (IPCH) de la Suisse se situait à 107,86 points (base 2015 = 100), ce qui représente une variation de +0,0% par rapport au mois précédent et une variation de +1,0% par rapport au même mois de l'année précédente.

L'IPCH est un indicateur de renchérissement supplémentaire établi selon une méthodologie commune aux pays membres de l'Union européenne (UE). Il permet de comparer le renchérissement en Suisse avec celui des pays européens.

Les résultats sont publiés par Eurostat, l'office statistique de l'UE, selon un calendrier préétabli. L'OFS publie un comparatif entre le renchérissement en Suisse et en Europe sur le site www.ipch.bfs.admin.ch. Une note méthodologique ainsi que la pondération 2024 du panier-type de l'IPCH suisse y sont également disponibles.

Les IPCH des autres pays européens du mois d'août 2024 seront publiés par Eurostat le 18 septembre 2024. Retrouvez tous les résultats des IPCH sur le site internet d'Eurostat à l'adresse suivante: <https://ec.europa.eu/eurostat/fr/web/hicp>

Renseignements

Info IPC, OFS, section Prix, tél.: +41 58 463 69 00, e-mail: LK@bfs.admin.ch

Service des médias OFS, tél.: +41 58 463 60 13, e-mail: media@bfs.admin.ch

Offre en ligne

Autres informations et publications: www.ipc.bfs.admin.ch

La statistique compte pour vous: www.la-statistique-compte.ch

Abonnement aux NewsMails de l'OFS: www.news-stat.admin.ch

Le site de l'OFS: www.statistique.ch

Accès aux résultats

Ce communiqué est conforme aux principes du Code de bonnes pratiques de la statistique européenne. Ce dernier définit les bases qui assurent l'indépendance, l'intégrité et la responsabilité des services statistiques nationaux et communautaires. Les accès privilégiés sont contrôlés et placés sous embargo.

Les résultats de l'IPC ont été envoyés quatre jours ouvrés avant leur publication à la Banque nationale suisse (BNS), comme l'exigent la législation en vigueur et les tâches de politique monétaire de cette dernière. Les agences de presse ont reçu ce communiqué avec un embargo de 15 minutes.

En raison de l'établissement des prévisions conjoncturelles et de l'estimation trimestrielle du PIB, le Secrétariat d'État à l'économie (SECO) reçoit également les résultats quatre jours ouvrés avant leur publication.

Indice des prix à la consommation, décembre 2020 = 100

Indices et variations en août 2024

Position	Poids en %	Indice	Variation en % par rapport		Contribution à la variation par rapport au mois précédent
			au mois précédent	à août 2023	
Total	100,000	107,5	0,0	1,1	-0,014
Groupes principaux					
Alimentation et boissons non alcoolisées	10,870	107,9	-0,3	-0,1	-0,033
Boissons alcoolisées et tabacs	2,785	105,3	0,4	1,4	0,010
Habillement et chaussures	3,179	98,1	2,4	-2,6	0,068
Logement et énergie	25,254	113,7	0,5	3,8	0,136
Équipement ménager et entretien courant	3,444	105,6	-0,9	-2,7	-0,030
Santé	15,439	98,4	-0,1	-0,7	-0,010
Transports	11,447	112,3	-1,2	-0,7	-0,143
Communications	2,719	97,9	0,6	0,5	0,016
Loisirs et culture	8,277	109,3	-0,2	2,9	-0,014
Enseignement	0,737	103,6	0,8	0,9	0,006
Restaurants et hôtels	10,004	109,8	-0,3	1,6	-0,035
Autres biens et services	5,845	104,6	0,2	0,3	0,014
Type de produits					
Biens	39,592	109,0	0,0	-0,7	-0,015
Biens non durables	25,691	112,4	-0,3	0,2	-0,074
Biens semi-durables	5,922	101,4	1,3	-2,0	0,073
Biens durables	7,979	104,1	-0,2	-2,7	-0,014
Services	60,408	106,2	0,0	2,2	0,001
Services privés	49,361	107,2	0,0	2,6	0,009
Services publics	11,047	102,0	-0,1	0,7	-0,008
Provenance des produits					
Produits indigènes	76,082	107,0	0,0	2,0	0,017
Produits importés	23,918	108,8	-0,1	-1,9	-0,032
Classifications supplémentaires					
Santé	15,439	98,4	-0,1	-0,7	-0,010
Indice sans santé	84,561	109,4	0,0	1,4	-0,004
Loyer du logement	18,407	108,3	1,0	4,0	0,183
Indice sans loyer du logement	81,593	107,4	-0,2	0,4	-0,198
Produits pétroliers	2,794	137,4	-1,8	-4,6	-0,050
Indice sans produits pétroliers	97,206	106,8	0,0	1,2	0,035
Tabacs	1,673	104,5	0,1	1,9	0,002
Indice sans tabacs	98,327	107,6	0,0	1,0	-0,016
Boissons alcoolisées	2,231	106,5	0,6	1,1	0,012
Indice sans boissons alcoolisées	97,769	107,5	0,0	1,1	-0,027
Habillement et chaussures	3,179	98,1	2,4	-2,6	0,068
Indice sans habillement et chaussures	96,821	107,8	-0,1	1,2	-0,083
Prix administrés	24,926	105,1	0,0	1,2	-0,004
Indice sans prix administrés	75,074	108,4	0,0	1,0	-0,010
Inflation sous-jacente 1 ¹	89,389	105,2	0,1	1,1	0,076
<i>Produits frais et saisonniers</i>	5,003	110,6	-0,7	-0,8	-0,038
<i>Énergie et carburants</i>	5,608	146,9	-0,9	2,5	-0,052
Inflation sous-jacente 2 ²	67,114	107,1	0,1	1,4	0,080

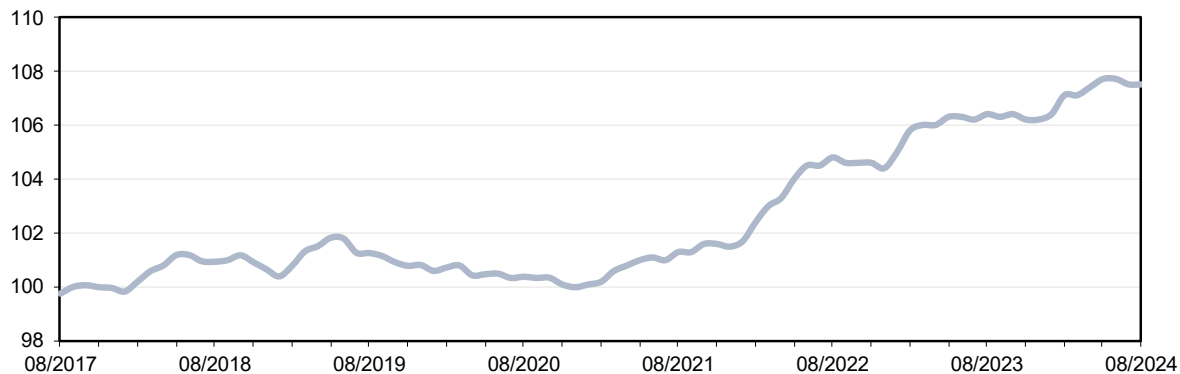
¹ inflation sous-jacente 1 = Total sans produits frais et saisonniers, énergie et carburants

² inflation sous-jacente 2 = inflation sous-jacente 1 sans produits dont les prix sont administrés

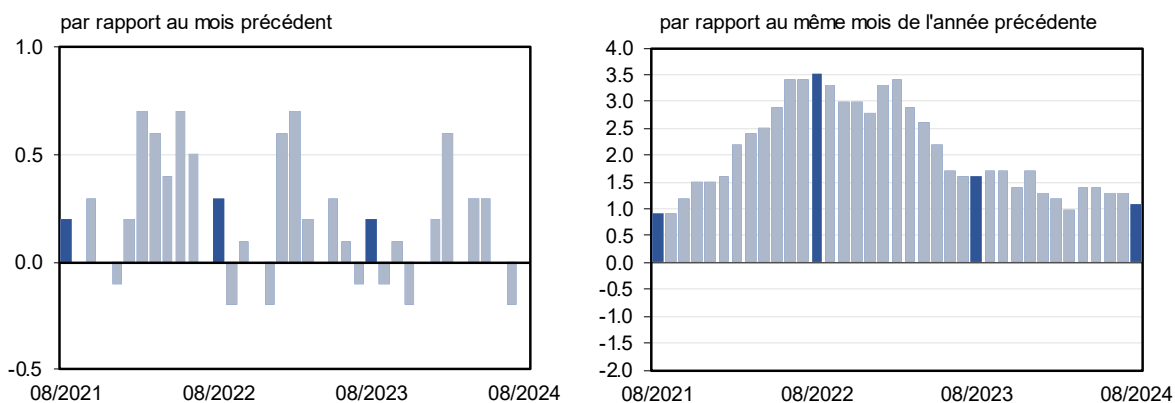
Contributions importantes à la variation de l'indice global en août 2024

Positions	Contribution à la variation de l'indice global par rapport à l'enquête précédente	Poids en %	Indice	Variation par rapport au mois précédent en %	Variation par rapport au même mois de l'année précédente en %
Location de véhicules personnels	-0,086	0,184	103,3	-33,6	3,2
Transports aériens	-0,055	0,787	157,3	-6,7	-0,1
Mazout	-0,039	0,636	146,6	-6,4	-12,6
Voyages à forfait internationaux	-0,032	1,445	151,4	-1,8	5,3
Parahôtellerie	-0,032	0,683	108,4	-4,7	1,8
Hôtellerie	-0,018	1,638	122,7	-1,0	-0,4
Services hospitaliers stationnaires	-0,014	3,209	101,5	-0,4	-0,4
Produits de lessive et de nettoyage	-0,013	0,297	106,7	-4,4	-4,7
Légumes-fruits	-0,009	0,206	124,4	-3,3	-11,2
Viande de boeuf	-0,007	0,411	104,7	-1,7	-0,2
Essence	-0,007	1,462	131,4	-0,5	-1,9
Melons et raisins	-0,006	0,085	95,4	-7,8	-15,5
Produits pour la réparation du logement	-0,006	0,143	106,9	-4,5	-4,8
Meubles de séjour et de bureau	-0,006	0,372	109,9	-1,6	-3,8
Meubles de jardin	-0,006	0,101	106,0	-5,5	-0,7
Voitures d'occasion	-0,006	1,264	115,9	-0,5	-3,9
Institutions sociales	-0,006	0,727	107,2	-0,9	-0,7
Jus de fruits ou de légumes	-0,005	0,147	105,4	-3,0	6,5
Ordinateurs personnels	-0,005	0,207	72,0	-2,6	-9,0
[...]					
Pantalons pour hommes	0,005	0,159	100,2	3,5	-1,5
Voitures neuves	0,005	2,588	105,0	0,2	-1,2
Téléviseurs	0,005	0,069	93,6	7,5	-7,9
Plantes et fleurs	0,005	0,314	109,0	1,4	2,1
Voyages à forfait nationaux	0,005	0,182	105,4	2,5	4,8
Bijoux	0,005	0,146	99,2	3,4	0,5
Communication réseau mobile	0,006	1,093	106,3	0,6	1,8
Légumes-racines	0,006	0,144	111,8	3,8	-1,6
Chaussures pour femmes	0,006	0,293	103,2	2,3	-4,7
Légumes-salades	0,007	0,181	104,7	3,8	2,8
Vin rouge étranger (Commerce de détail)	0,008	0,371	102,1	2,1	-0,6
Produits de soins pour le corps	0,008	0,240	109,7	3,5	1,6
Café (commerce de détail)	0,009	0,307	115,0	3,0	-0,6
Offres combinées de télécommunication	0,010	1,269	92,1	0,8	0,4
Articles de sport d'été et toutes saisons	0,010	0,213	101,3	4,9	0,8
Transports publics vers l'étranger	0,010	0,043	114,0	25,9	-1,0
Repas dans les restaurants et cafés	0,011	3,731	108,0	0,3	2,4
Produits de soins du visage et maquillage	0,011	0,228	112,9	4,9	-1,1
Pantalons pour femmes	0,017	0,266	96,2	7,1	-4,0
Loyer imputé pour les logements occupés par leur propriétaire	0,049	3,579	108,7	1,4	4,4
Loyer du logement (Indice des loyers)	0,134	14,828	108,2	0,9	3,9

G1 Indice des prix à la consommation (décembre 2020 = 100): évolution de l'indice



G2 Indice des prix à la consommation: variation en %



G3 Indice des prix à la consommation (décembre 2020 = 100): type et provenance des biens

