



Communiqué de presse

Embargo: 13.02.2025, 8h30

05 Prix

Indice suisse des prix à la consommation en janvier 2025

Les prix à la consommation ont diminué de 0,1% en janvier

En janvier 2025, l'indice des prix à la consommation (IPC) a baissé de 0,1% par rapport au mois précédent, pour s'établir à 106,8 points (décembre 2020 = 100). Par rapport au mois correspondant de l'année précédente, le renchérissement s'est chiffré à +0,4%. Ces chiffres ont été établis par l'Office fédéral de la statistique (OFS).

La baisse de 0,1% par rapport au mois précédent s'explique par plusieurs facteurs, dont la diminution des prix de l'électricité et de la parahôtellerie. Ont également diminué les prix des transports aériens de même que les prix de l'habillement et des chaussures en raison des soldes saisonnières. En revanche, les prix de l'hôtellerie et de la location de véhicules personnels ont augmenté, tout comme les primes pour les assurances véhicules.

Résultats principaux janvier 2025	Niveau de l'indice		Variation en % par rapport	
	Base déc. 2020 = 100	au mois précédent	à janvier 2024	
IPC: Total	106,8	-0,1	+0,4	
- Inflation sous-jacente *	104,9	-0,1	+0,9	
- Produits indigènes	106,8	+0,1	+1,0	
- Produits importés	106,5	-0,7	-1,5	

* Inflation sous-jacente 1: total sans produits frais et saisonniers, énergie et carburants

Nouvelle pondération du panier-type

Pour tenir compte de l'évolution des habitudes de consommation des ménages privés, la pondération du panier-type de l'indice des prix à la consommation (IPC) est mise à jour chaque année depuis décembre 2001 à partir des résultats de l'enquête annuelle sur le budget des ménages (EBM). Celle-ci porte sur un échantillon aléatoire de 3300 ménages privés tirés du cadre de sondage pour les enquêtes auprès des personnes et des ménages, dont les dépenses sont relevées en détail et extrapolées de manière à obtenir la structure moyenne des dépenses.

Jusqu'à la pandémie, les pondérations du panier-type de l'IPC utilisaient les résultats de l'EBM de l'avant-dernière année, qui étaient ensuite indexés sur l'évolution des prix jusqu'au mois de décembre de l'année précédente. Durant la pandémie, les dépenses de consommation ont cependant connu des changements brusques, de sorte qu'il est devenu difficile d'estimer la structure actuelle de la consommation. De 2021 à 2023, les pondérations de l'IPC se sont donc basées sur une évaluation plus récente de l'EBM, qui portait avant tout sur l'année précédente. Le délai d'analyse étant bref, on obtenait cependant un taux de réponse réduit avec des observations moins nombreuses.

La pandémie ayant pris fin, la pondération de l'IPC repose à nouveau depuis 2024 sur une évaluation plus approfondie de l'EBM. Celle-ci couvre les mois de juillet de l'avant-dernière année à juin de l'année précédente, soit la période de douze mois la plus récente avec un taux de réponse presque complet.

Pour les domaines sur lesquels l'EBM ne fournit pas d'informations suffisamment détaillées, la pondération utilise d'autres sources de données, telles que des statistiques professionnelles et des études de marché. Il s'agit notamment des dépenses consacrées à l'énergie, au tabac, aux soins de santé et aux jeux de hasard.

Par rapport à l'année précédente, le poids des loyers des logements augmente nettement en 2025, passant de 18,4 à 19,9%, tout comme celui des voyages à forfait qui passe de 1,6% à 2,1%. En revanche, les poids d'autres groupes principaux baissent: c'est le cas des groupes «habillement et chaussures» (de 3,2% à 2,6%), «alimentation et boissons non alcoolisées» (de 10,9% à 10,4%) et «restaurants et hôtels» (de 10,0% à 9,5%).

Panier-type de l'indice suisse des prix à la consommation Groupes principaux et pondérations en 2024 et en 2025

	Poids en %	
	2024	2025
Total	100,000	100,000
Alimentation et boissons non alcoolisées	10,870	10,366
Boissons alcoolisées et tabacs	2,785	2,548
Habillement et chaussures	3,179	2,601
Logement et énergie	25,254	27,000
Équipement ménager, entretien courant	3,444	3,113
Santé	15,439	15,637
Transports	11,447	11,252
Communications	2,719	2,592
Loisirs et culture	8,277	8,875
Enseignement	0,737	0,789
Restaurants et hôtels	10,004	9,470
Autres biens et services	5,845	5,757

Vous trouverez des informations plus détaillées dans les «Actualités OFS», téléchargeables à l'adresse: www.ipch.bfs.admin.ch

Indice des prix à la consommation harmonisé (IPCH)

En janvier 2025, l'indice des prix à la consommation harmonisé (IPCH) de la Suisse se situait à 106,80 points (base 2015 = 100), ce qui représente une variation de -0,1% par rapport au mois précédent et de +0,2% par rapport au même mois de l'année précédente.

L'IPCH est un indicateur de renchérissement supplémentaire établi selon une méthodologie commune aux pays membres de l'Union européenne (UE). Il permet de comparer le renchérissement en Suisse avec celui des pays européens.

Les résultats sont publiés par Eurostat, l'office statistique de l'UE, selon un calendrier préétabli. L'OFS publie un comparatif entre le renchérissement en Suisse et en Europe sur le site www.ipch.bfs.admin.ch. Une note méthodologique ainsi que la pondération 2025 du panier-type de l'IPCH suisse y sont également disponibles.

Les IPCH des autres pays européens du mois de janvier 2025 seront publiés par Eurostat le 24 février 2025. Retrouvez tous les résultats des IPCH sur le site internet d'Eurostat à l'adresse suivante: <https://ec.europa.eu/eurostat/fr/web/hicp>

Renseignements

Info IPC, OFS, Section Prix, tél.: +41 58 463 69 00, e-mail: LIK@bfs.admin.ch

Service des médias OFS, tél.: +41 58 463 60 13, e-mail: media@bfs.admin.ch

Offre en ligne

Autres informations et publications: www.ipc.bfs.admin.ch

La statistique compte pour vous: www.la-statistique-compte.ch

Abonnement aux NewsMails de l'OFS: www.news-stat.admin.ch

Le site de l'OFS: www.statistique.ch

Accès aux résultats

Ce communiqué est conforme aux principes du Code de bonnes pratiques de la statistique européenne. Ce dernier définit les bases qui assurent l'indépendance, l'intégrité et la responsabilité des services statistiques nationaux et communautaires. Les accès privilégiés sont contrôlés et placés sous embargo.

Les résultats de l'IPC ont été envoyés quatre jours ouvrés avant leur publication à la Banque nationale suisse (BNS), comme l'exigent la législation en vigueur et les tâches de politique monétaire de cette dernière. Les agences de presse ont reçu ce communiqué avec un embargo de 15 minutes.

En raison de l'établissement des prévisions conjoncturelles et de l'estimation trimestrielle du PIB, le Secrétariat d'État à l'économie (SECO) reçoit également les résultats quatre jours ouvrés avant leur publication.

Indice des prix à la consommation, décembre 2020 = 100

Indices et variations en janvier 2025

Position	Poids en %	Indice	Variation en % par rapport		Contribution à la variation par rapport au mois précédent
			au mois précédent	à janvier 2024	
Total	100,000	106,8	-0,1	0,4	-0,053
Groupes principaux					
Alimentation et boissons non alcoolisées	10,366	105,3	0,3	-1,1	0,030
Boissons alcoolisées et tabacs	2,548	105,2	1,0	0,8	0,025
Habillement et chaussures	2,601	96,6	-6,6	-0,1	-0,171
Logement et énergie	27,000	113,4	-0,6	1,6	-0,171
Équipement ménager et entretien courant	3,113	105,4	-0,4	-1,4	-0,012
Santé	15,637	98,2	0,2	-0,6	0,024
Transports	11,252	110,5	0,2	-0,8	0,020
Communications	2,592	98,0	0,7	0,4	0,018
Loisirs et culture	8,875	105,9	-0,2	0,5	-0,020
Enseignement	0,789	103,6	0,0	0,8	0,000
Restaurants et hôtels	9,470	111,4	1,7	2,1	0,164
Autres biens et services	5,757	105,2	0,7	0,5	0,039
Type de produits					
Biens	38,076	107,0	-0,8	-1,8	-0,323
Biens non durables	24,969	109,7	-0,4	-1,9	-0,112
Biens semi-durables	4,957	100,7	-3,6	-0,2	-0,181
Biens durables	8,150	103,0	-0,4	-2,9	-0,030
Services	61,924	106,3	0,4	1,8	0,270
Services privés	51,201	107,3	0,5	2,2	0,261
Services publics	10,723	102,0	0,1	0,1	0,009
Provenance des produits					
Produits indigènes	77,083	106,8	0,1	1,0	0,097
Produits importés	22,917	106,5	-0,7	-1,5	-0,150
Classifications supplémentaires					
Santé	15,637	98,2	0,2	-0,6	0,024
Indice sans santé	84,363	108,6	-0,1	0,6	-0,077
Loyer du logement	19,889	108,9	0,0	3,4	0,000
Indice sans loyer du logement	80,111	106,4	-0,1	-0,3	-0,053
Produits pétroliers	2,352	132,4	1,1	-1,8	0,027
Indice sans produits pétroliers	97,648	106,2	-0,1	0,5	-0,080
Tabacs	1,625	104,9	0,3	1,6	0,006
Indice sans tabacs	98,375	106,9	-0,1	0,4	-0,059
Boissons alcoolisées	1,941	106,5	1,1	0,9	0,022
Indice sans boissons alcoolisées	98,059	106,8	-0,1	0,4	-0,076
Habillement et chaussures	2,601	96,6	-6,6	-0,1	-0,171
Indice sans habillement et chaussures	97,399	107,1	0,1	0,4	0,117
Prix administrés	25,618	104,3	-0,5	-1,0	-0,135
Indice sans prix administrés	74,382	107,7	0,1	0,9	0,082
Inflation sous-jacente 1 ¹	89,698	104,9	-0,1	0,9	-0,070
<i>Produits frais et saisonniers</i>	4,818	107,8	3,8	-1,3	0,183
<i>Énergie et carburants</i>	5,484	139,0	-3,0	-5,2	-0,167
Inflation sous-jacente 2 ²	67,037	106,7	-0,2	1,2	-0,131

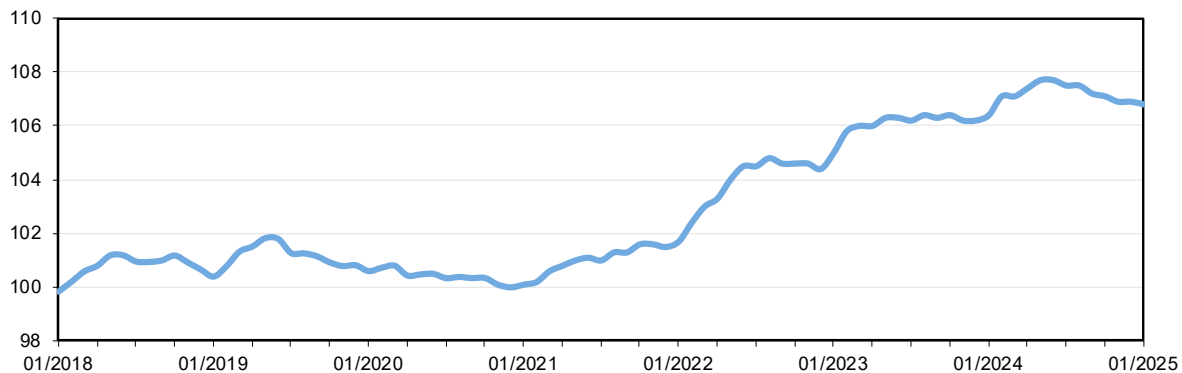
¹ inflation sous-jacente 1 = Total sans produits frais et saisonniers, énergie et carburants

² inflation sous-jacente 2 = inflation sous-jacente 1 sans produits dont les prix sont administrés

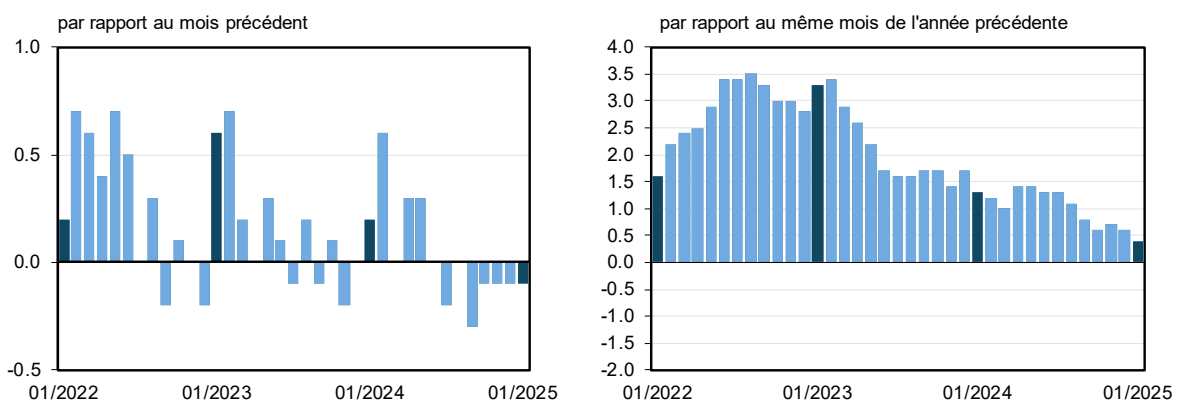
Contributions importantes à la variation de l'indice global en janvier 2025

Positions	Contribution à la variation de l'indice global par rapport à l'enquête précédente	Poids en %	Indice	Variation par rapport au mois précédent en %	Variation par rapport au même mois de l'année précédente en %
Electricité	-0,187	2,143	140,1	-8,7	-8,7
Parahôtellerie	-0,054	0,633	106,8	-8,5	0,1
Pantalons pour femmes	-0,019	0,195	86,7	-9,6	-5,9
Transports aériens	-0,019	0,743	147,8	-2,5	1,8
Manteaux et vestes pour femmes	-0,018	0,183	94,6	-9,6	5,1
Ordinateurs personnels	-0,017	0,164	64,3	-10,5	-16,4
Chaussures pour femmes	-0,014	0,249	105,2	-5,7	5,2
Chaussures pour hommes	-0,014	0,209	99,5	-6,6	4,0
Voitures d'occasion	-0,014	1,440	113,0	-1,0	-3,8
Voyages à forfait internationaux	-0,014	1,942	127,6	-0,7	2,6
Tricots pour femmes	-0,013	0,236	97,9	-5,7	2,4
Gaz	-0,010	0,670	156,2	-1,5	-8,3
Légumes-fruits	-0,010	0,205	85,5	-5,1	-8,4
Accessoires pour l'habillement	-0,010	0,126	96,3	-7,5	-1,6
Tricots pour hommes	-0,009	0,138	94,8	-6,7	1,3
Fruits exotiques	-0,008	0,108	93,4	-7,4	-14,9
Sous-vêtements pour femmes	-0,008	0,134	97,2	-5,9	0,7
Médicaments	-0,008	3,350	90,9	-0,2	-2,9
Pantalons pour hommes	-0,007	0,123	96,5	-5,4	-1,8
Blouses et chemisiers pour femmes	-0,007	0,072	95,6	-9,6	-3,4
Tricots pour enfants	-0,007	0,049	84,7	-13,7	-4,6
Vêtements de sport d'hiver	-0,007	0,079	93,5	-8,8	-3,5
Bijoux	-0,007	0,158	95,1	-4,6	-4,0
Bicyclettes électriques	-0,007	0,177	90,1	-4,1	-2,7
Légumes-racines	-0,006	0,095	81,0	-6,0	-15,0
Vestes pour hommes	-0,006	0,113	95,0	-5,3	-0,6
Chaussures pour enfants	-0,006	0,092	96,6	-6,2	-1,5
Produits de lessive et de nettoyage	-0,006	0,271	106,6	-2,4	-0,9
Autres imprimés	-0,006	0,057	97,9	-10,9	-6,4
Légumes-salades	-0,005	0,158	88,3	-3,1	-12,7
Légumes-choux	-0,005	0,048	95,7	-10,1	-14,6
Costumes pour hommes	-0,005	0,043	92,2	-12,7	-1,5
Pantalons et jupes pour enfants	-0,005	0,045	86,5	-9,9	-6,6
Vêtements de bébés	-0,005	0,047	89,3	-9,9	-3,3
[...]					
Assurance-ménage (incl. Responsabilité civile privée)	0,005	0,406	99,6	1,3	1,3
Charcuterie et autres produits à base de viande	0,006	0,490	101,2	1,2	3,5
Poissons frais	0,006	0,239	108,1	2,3	-2,7
Produits pour animaux domestiques	0,006	0,341	105,9	1,8	-0,3
Chocolat	0,007	0,356	116,0	1,9	10,5
Glaces	0,007	0,106	109,8	6,1	-0,4
Vin mousseux (Commerce de détail)	0,007	0,057	119,9	11,9	-4,5
Produits de soins pour le corps	0,007	0,224	110,4	3,0	1,1
Fromage à pâte dure et mi-dure	0,009	0,487	106,6	1,8	-1,5
Pommes de terre	0,009	0,074	102,8	11,8	-2,4
Vin rouge étranger (Commerce de détail)	0,009	0,310	101,5	2,8	0,2
Voyages à forfait nationaux	0,010	0,170	100,7	6,0	-1,2
Café (commerce de détail)	0,011	0,307	117,1	3,5	1,8
Repas dans les restaurants et cafés	0,012	3,509	108,4	0,3	1,7
Produits de soins du visage et maquillage	0,012	0,217	114,9	5,3	-0,2
Prestations médicales des cabinets médicaux	0,014	2,877	100,4	0,5	0,4
Services dentaires	0,014	1,288	104,5	1,1	1,1
Voitures neuves	0,016	2,619	104,3	0,6	-2,0
Communication réseau mobile	0,017	0,998	106,6	1,7	1,7
Mazout	0,022	0,502	148,4	4,4	-2,7
Assurance véhicules	0,031	0,513	110,4	6,1	6,1
Location de véhicules personnels	0,033	0,196	107,3	16,6	10,0
Hôtellerie	0,201	1,572	130,7	12,8	4,7

G1 Indice des prix à la consommation (décembre 2020 = 100): évolution de l'indice



G2 Indice des prix à la consommation: variation en %



G3 Indice des prix à la consommation (décembre 2020 = 100): type et provenance des biens

