



# Medienmitteilung

Datum 20.02.2025

Schweizerischer Aussenhandel

## Aussenhandel im Januar 2025: Chemie-Pharma verzerrt Gesamtbild

Im ersten Monat des Jahres 2025 glitt der schweizerische Aussenhandel in beiden Handelsrichtungen ins Minus – dies nach einem kräftigen Anstieg im Dezember 2024. So verringerten sich die Exporte im Januar 2025 saisonbereinigt um 6,9 und die Importe um 6,8 Prozent. Im Wesentlichen prägte die Sparte Chemie-Pharma das negative Gesamtbild. Die Handelsbilanz schrieb einen Überschuss von 4,0 Milliarden Franken.

### In Kürze

- ↓ Aussenhandel mit sehr volatiler Entwicklung in den vergangenen Monaten
- ↓ Exporte in die USA und nach China tief in der Minuszone
- ↓ Einfuhren von Chemie-Pharma gehen um 1,5 Milliarden Franken zurück
- ↑ Exporte von Maschinen und Elektronik sowie Uhren im Plus

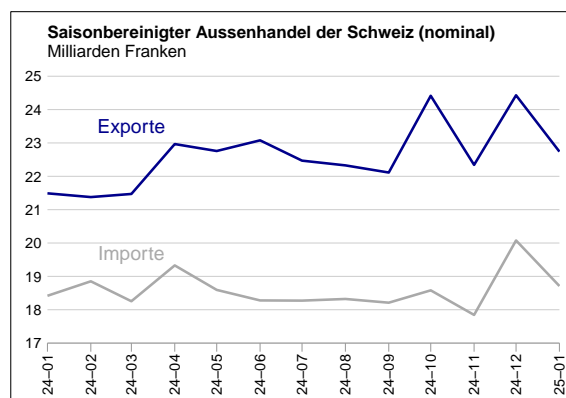
Export-Trend: ➡ Import-Trend: ➡

### Saisonbereinigter Aussenhandel der Schweiz

	Mio. CHF			Veränderung in % gegenüber Vormonat			
				Nominal		Real	
	Export	Import	Saldo	Export	Import	Export	Import
August 2024	22 328	18 323	4 005	-0.6	+0.3	+0.1	-4.6
September 2024	22 113	18 211	3 902	-1.0	-0.6	-1.9	+1.2
Oktober 2024	24 414	18 581	5 833	+10.4	+2.0	+11.2	+0.6
November 2024	22 342	17 845	4 498	-8.5	-4.0	-7.8	-2.4
Dezember 2024	24 429	20 077	4 352	+9.3	+12.5	+5.4	+4.7
Januar 2025	22 740	18 711	4 029	-6.9	-6.8	-3.9	-1.9

## Gesamtentwicklung

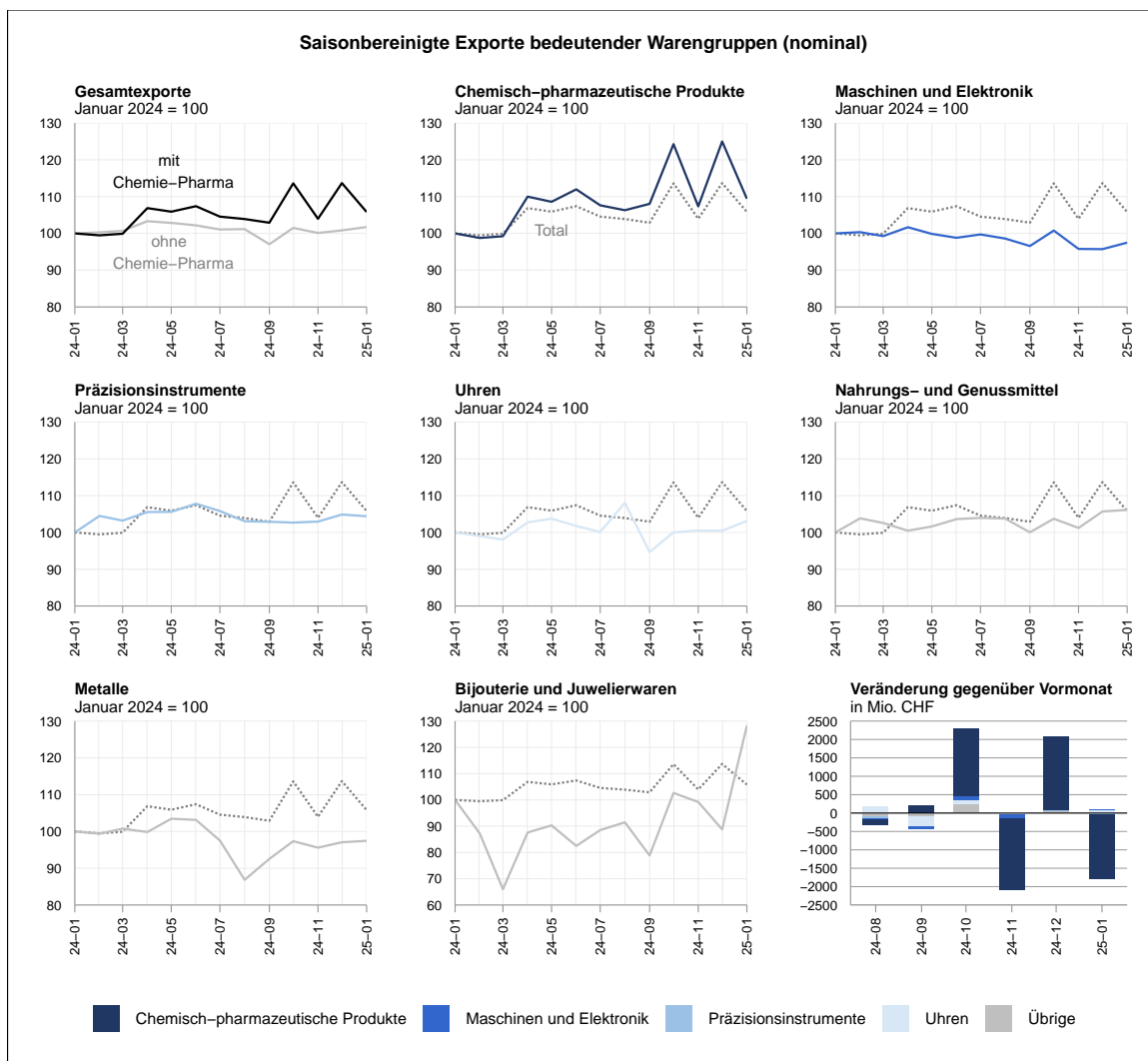
Im Januar 2025 sanken die **Exporte** saisonbereinigt um 6,9 Prozent (real: –3,9 Prozent), nachdem sie im Dezember 2024 noch um fast einen Zehntel zugelegt hatten. In den vergangenen vier Monaten zeigte sich eine stark alternierende Entwicklung von Plus und Minus. Insgesamt ergibt sich eine tendenziell stagnierende Ausfuhrentwicklung. Die **Importe** verringerten sich gegenüber dem Vormonat um 6,8 Prozent (real: –1,9 Prozent). Auch hier tendiert die Entwicklung insgesamt zur Stagnation. Die Handelsbilanz wies einen Überschuss von 4,0 Milliarden Franken aus.



## Exporte von Bijouterie und Juwelierwaren: +443 Millionen Franken

Trotz des Gesamtminus – bedingt vor allem durch rückläufige Ausfuhren von **chemisch-pharmazeutischen Produkten** (–1,8 Milliarden Franken; –12,5 Prozent) – wiesen sieben der elf Warengruppen einen Anstieg aus. Im Bereich Chemie-Pharma belasteten namentlich die immunologischen Produkte das Gruppenergebnis. Auf der Plusseite standen unter anderem die **Bijouterie und Juwelierwaren** mit einer Zunahme um 443 Millionen Franken oder +44,4 Prozent. Auch die Sparten **Uhren** sowie **Maschinen und Elektronik** profitierten im Januar 2025 von einem Nachfrageplus (+2,7 und +1,8 Prozent). Dadurch stiegen die Exporte der Uhren auf den höchsten Stand seit August 2024.

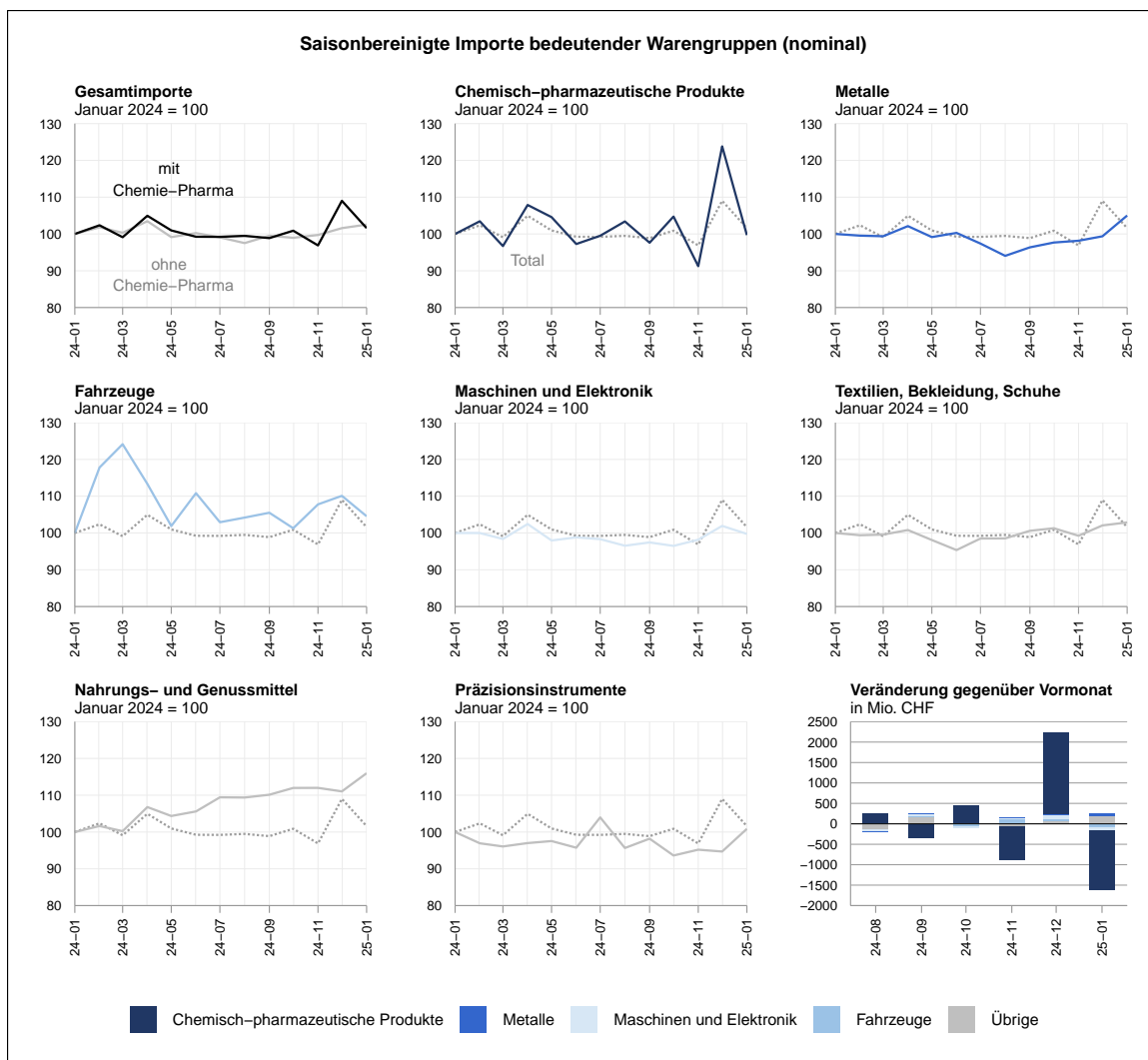
Bezogen auf die geografische Entwicklung beschränkte sich der Rückgang fast vollständig auf **Nordamerika** (–982 Millionen Franken; –17,9 Prozent), wobei hier hauptsächlich die USA (Pharmasperte) betroffen waren. Die Exporte Richtung **Europa** und **Asien** verharrten insgesamt knapp unter dem Vormonatsniveau (–0,6 und –0,3 Prozent). Bei Erstgenanntem gingen zwar die Lieferungen nach Slowenien um 882 Millionen Franken zurück, dafür legten jene nach Italien, Frankreich und Spanien kumuliert um 770 Millionen Franken zu. In Asien verringerten sich die Ausfuhren nach China um 444 Millionen Franken, derweil jene in die Vereinigten Arabischen Emirate, nach Saudi-Arabien, Südkorea und Singapur summiert um 218 Millionen Franken stiegen.



## Importe: Drei Viertel der Warengruppen im Plus

Trotz eines Anstiegs in neun von zwölf Warengruppen gingen die Importe insgesamt zurück, bedingt durch Rückgänge in den drei bedeutendsten Sektoren. Besonders stark fiel das Minus bei den **chemisch-pharmazeutischen Produkten** aus, die nach dem Hoch im Vormonat um 19,5 Prozent oder 1,5 Milliarden Franken sanken. Auch **Maschinen und Elektronik** (-2,1 Prozent) sowie **Fahrzeuge** (-5,0 Prozent) verzeichneten Einbussen von kumuliert 146 Millionen Franken. Nennenswert stiegen demgegenüber die Einfuhren in den Sparten **Metalle, Nahrungs- und Genussmittel** und **Präzisionsinstrumente**.

Die Schweiz führte im Januar 2025 aus allen drei grossen Wirtschaftsräumen weniger Güter ein. Prozentual am gewichtigsten war der Nachfragerückgang nach Waren aus **Asien** (-8,6 Prozent). Deutlich zeigte sich dies bei den Einfuhren aus Japan, die im Dezember noch stark gestiegen waren, nun jedoch um ein Drittel sanken. Aus **Nordamerika** wurden wertmässig 0,5 Prozent weniger Güter bezogen (USA: +2,5 Prozent), während die Einfuhren aus **Europa** um 3,7 Prozent abnahmen. Dabei gingen unter anderem die Lieferungen aus Slowenien (-330 Millionen Franken; Pharma) und Deutschland (-104 Millionen Franken) zurück.



### Aussenhandel mit Russland im Januar 2025

Die Importe aus Russland weisen im Januar 2025 gesamthaft einen Wert von 474 Millionen Franken auf. Davon entfallen 472 Millionen auf Gold russischen Ursprungs (5926 Kilogramm), welches aus dem Vereinigten Königreich in die Schweiz eingeführt wurde. Die Goldeinfuhren erfüllen die zum Zeitpunkt des Imports geltenden Auflagen. Die Exporte nach Russland betragen 201 Millionen Franken, wovon 176 Millionen Franken die Sparte Chemie-Pharma betreffen.

### Kontakt für Rückfragen:

Medienstelle BAZG  
**+41 58 462 67 43**  
[medien@bazg.admin.ch](mailto:medien@bazg.admin.ch)

### Hinweise:

Diese Medienmitteilung kommentiert die saisonbereinigte, nicht annualisierte Aussenhandelsentwicklung, deren Veränderungen sich jeweils auf die Vorperiode beziehen. Dies ermöglicht, sich auf den Trendverlauf zu fokussieren und die kurzfristige Entwicklung dabei zu relativieren. Grundsätzlich können sich die Vorperiodenvergleiche volatil zeigen und die saisonbereinigten Ergebnisse einer Gruppe – aufgrund der angewandten Ansatzmethode – inkonsistent mit denjenigen ihrer Subgruppen sein. Mehr Informationen dazu finden Sie in unserer [Methodenbeschreibung](#).

Text, Tabellen und Grafiken basieren zudem auf den provisorischen Daten aus konjunktureller Sicht (Total 1), das heisst **ohne** den Handel mit Gold, übrigen Edelmetallen, Edel- und Schmucksteinen sowie Kunstgegenständen und Antiquitäten.

Weitere Aussenhandelsergebnisse finden Sie online auf unserer Website unter «[Daten](#)» sowie in unserer Datenbank: [www.swiss-impex.admin.ch](http://www.swiss-impex.admin.ch).

Alle Erscheinungsdaten der Medienmitteilungen über den schweizerischen Aussenhandel finden Sie auf unserer Website unter «[Erscheinungsdaten](#)».

<b>nominal:</b>	nicht preisbereinigt
<b>real:</b>	preisbereinigt (auf Basis der Mittelwerte)
<b>arbeitstagbereinigt:</b>	trägt dem spezifischen Einfluss der einzelnen Arbeitstage (z. B. Anzahl Donnerstage je betreffenden Monat) und anderen Kalendereffekten Rechnung
<b>saisonbereinigt:</b>	auf arbeitstagbereinigter Basis und unter Ausschluss der saisonbedingten Schwankungen
<b>Warengruppen:</b>	Gliederung nach der Nomenklatur « <a href="#">Warenart</a> »

## Saisonbereinigte Exporte der Schweiz

Warengruppe	Veränderung gegenüber Vormonat									
	Mio. CHF			Mio. CHF	nominal in %			real in %		
	Nov 2024	Dez 2024	Jan 2025	Jan 2025	Nov 2024	Dez 2024	Jan 2025	Nov 2024	Dez 2024	Jan 2025
<b>Total</b>	<b>22 342</b>	<b>24 429</b>	<b>22 740</b>	<b>-1 689</b>	<b>-8.5</b>	<b>+9.3</b>	<b>-6.9</b>	<b>-7.8</b>	<b>+5.4</b>	<b>-3.9</b>
<b>Chemisch-pharmazeutische Produkte</b>	<b>12 276</b>	<b>14 293</b>	<b>12 512</b>	<b>-1 781</b>	<b>-13.6</b>	<b>+16.4</b>	<b>-12.5</b>	<b>-14.6</b>	<b>+11.6</b>	<b>-9.9</b>
Pharmazeutika, Vitamine, Diagnostika	7 769	9 463	8 379	-1 084	-5.5	+21.8	-11.5	-3.9	+16.9	-8.2
Immunologische Produkte	4 256	5 258	4 445	-813	+4.5	+23.6	-15.5			
Medikamente	3 443	3 462	3 506	+44	-6.8	+0.5	+1.3			
<b>Maschinen und Elektronik</b>	<b>2 588</b>	<b>2 586</b>	<b>2 634</b>	<b>+48</b>	<b>-5.0</b>	<b>-0.1</b>	<b>+1.8</b>	<b>-3.1</b>	<b>+0.4</b>	<b>+3.5</b>
Maschinen	1 593	1 559	1 603	+43	-4.7	-2.1	+2.8	-3.4	-3.5	+6.0
Werkzeugmaschinen	541	514	533	+18	-3.1	-4.9	+3.6	-4.8	-4.1	+7.5
Nichtelektrische Kraftmaschinen	147	151	152	+1	-4.5	+2.8	+0.8	+3.5	-4.0	+6.6
Geräte der Elektroindustrie und der Elektronik	991	1 024	1 025	+1	-4.7	+3.4	+0.1	-5.9	+6.0	+0.3
Elektrische, elektronische Artikel	662	703	724	+21	-8.5	+6.2	+3.0	-5.8	+7.1	-0.3
Stromerzeugung, Elektromotoren	268	264	250	-14	+1.4	-1.4	-5.3	+0.1	-1.7	-0.0
<b>Uhren</b>	<b>2 157</b>	<b>2 156</b>	<b>2 213</b>	<b>+57</b>	<b>+0.5</b>	<b>-0.1</b>	<b>+2.7</b>	<b>-0.2</b>	<b>+2.3</b>	<b>+3.1</b>
Kleinuhren, mechanisch / automatisch	1 743	1 759	1 806	+48	-0.6	+0.9	+2.7	-1.6	+2.2	+5.5
Kleinuhren, elektrisch	322	329	309	-20	+11.5	+2.2	-6.1	+9.1	+9.7	-12.6
<b>Präzisionsinstrumente</b>	<b>1 434</b>	<b>1 461</b>	<b>1 454</b>	<b>-6</b>	<b>+0.3</b>	<b>+1.9</b>	<b>-0.4</b>	<b>-1.7</b>	<b>+0.6</b>	<b>-0.9</b>
Medizinische Instrumente und Apparate	898	921	905	-16	+5.3	+2.5	-1.8	+3.4	-1.0	-1.7
Mechanische Mess-, Prüf- und Regelapparate	394	399	408	+9	-6.1	+1.4	+2.2	-9.0	+2.6	+0.4
<b>Bijouterie und Juwelierwaren</b>	<b>1 113</b>	<b>996</b>	<b>1 439</b>	<b>+443</b>	<b>-3.4</b>	<b>-10.5</b>	<b>+44.4</b>	<b>-4.3</b>	<b>-2.0</b>	<b>+40.9</b>
<b>Metalle</b>	<b>1 102</b>	<b>1 119</b>	<b>1 124</b>	<b>+4</b>	<b>-1.8</b>	<b>+1.5</b>	<b>+0.4</b>	<b>-2.2</b>	<b>+0.8</b>	<b>+0.1</b>
<b>Nahrungs- und Genussmittel</b>	<b>782</b>	<b>817</b>	<b>820</b>	<b>+3</b>	<b>-2.4</b>	<b>+4.4</b>	<b>+0.4</b>	<b>-3.3</b>	<b>+6.4</b>	<b>+0.2</b>
Kaffee	305	311	305	-6	-1.1	+2.1	-2.0			
Getränke	126	127	126	-1	+0.3	+0.9	-1.1	+1.5	+6.1	+0.1
<b>Fahrzeuge</b>	<b>499</b>	<b>462</b>	<b>460</b>	<b>-1</b>	<b>+7.0</b>	<b>-7.4</b>	<b>-0.3</b>	<b>+5.9</b>	<b>-8.7</b>	<b>+0.4</b>
Luft- und Raumfahrt	176	187	169	-18	-2.4	+6.4	-9.7	+14.2	-8.1	-14.7
<b>Textilien, Bekleidung, Schuhe</b>	<b>387</b>	<b>393</b>	<b>404</b>	<b>+11</b>	<b>-1.9</b>	<b>+1.6</b>	<b>+2.8</b>	<b>-1.6</b>	<b>+0.9</b>	<b>+2.8</b>
<b>Kunststoffe</b>	<b>290</b>	<b>285</b>	<b>285</b>	<b>+0</b>	<b>+1.5</b>	<b>-1.7</b>	<b>+0.0</b>	<b>+4.0</b>	<b>-2.1</b>	<b>-2.9</b>
<b>Papier und Grafische Erzeugnisse</b>	<b>106</b>	<b>115</b>	<b>107</b>	<b>-8</b>	<b>-0.0</b>	<b>+8.9</b>	<b>-7.3</b>	<b>+5.2</b>	<b>+2.2</b>	<b>-2.9</b>

## Saisonbereinigte Importe der Schweiz

Warengruppe	Veränderung gegenüber Vormonat											
	Mio. CHF			Mio. CHF			nominal in %			real in %		
	Nov 2024	Dez 2024	Jan 2025	Jan 2025	Nov 2024	Dez 2024	Jan 2025	Nov 2024	Dez 2024	Jan 2025		
<b>Total</b>	<b>17 845</b>	<b>20 077</b>	<b>18 711</b>	<b>-1 366</b>	<b>-4.0</b>	<b>+12.5</b>	<b>-6.8</b>	<b>-2.4</b>	<b>+4.7</b>	<b>-1.9</b>		
<b>Chemisch-pharmazeutische Produkte</b>	<b>5 616</b>	<b>7 620</b>	<b>6 135</b>	<b>-1 485</b>	<b>-12.9</b>	<b>+35.7</b>	<b>-19.5</b>	<b>-11.2</b>	<b>+18.5</b>	<b>-11.4</b>		
Pharmazeutika, Vitamine, Diagnostika	4 574	6 216	4 887	-1 329	-11.0	+35.9	-21.4	-11.5	+19.5	-11.6		
Medikamente	3 050	3 859	3 148	-711	-24.7	+26.5	-18.4					
Immunologische Produkte	1 400	1 699	1 557	-142	+16.7	+21.3	-8.4					
<b>Maschinen und Elektronik</b>	<b>2 729</b>	<b>2 834</b>	<b>2 773</b>	<b>-61</b>	<b>+1.7</b>	<b>+3.8</b>	<b>-2.1</b>	<b>+0.9</b>	<b>+1.9</b>	<b>-1.0</b>		
Maschinen	1 692	1 741	1 726	-14	-0.9	+2.9	-0.8	-1.2	+1.2	-0.4		
Büromaschinen	339	368	354	-14	+6.3	+8.6	-3.8	+9.8	+5.3	-0.5		
Haushaltapparate (inkl. Unterhaltungselektronik)	226	235	248	+13	-8.3	+3.7	+5.7	-11.2	+2.9	+5.2		
Geräte der Elektroindustrie und der Elektronik	1 029	1 071	1 050	-21	+3.9	+4.1	-2.0	+4.1	+3.6	-3.0		
Elektrische, elektronische Artikel	603	636	632	-3	+2.5	+5.3	-0.5	+3.3	+3.6	-3.1		
<b>Fahrzeuge</b>	<b>1 657</b>	<b>1 693</b>	<b>1 607</b>	<b>-85</b>	<b>+6.4</b>	<b>+2.2</b>	<b>-5.0</b>	<b>+5.1</b>	<b>+3.8</b>	<b>-3.6</b>		
Personenautos	842	856	886	+30	-9.2	+1.7	+3.5	-8.2	+5.5	+3.4		
Luft- und Raumfahrt	218	304	245	-59	+74.1	+39.6	-19.5	+64.1	+40.1	-23.9		
Strassennutzfahrzeuge	166	175	163	-11	-1.5	+5.2	-6.4	+3.0	+2.6	-5.4		
<b>Metalle</b>	<b>1 231</b>	<b>1 247</b>	<b>1 317</b>	<b>+71</b>	<b>+0.5</b>	<b>+1.2</b>	<b>+5.7</b>	<b>+0.3</b>	<b>-0.1</b>	<b>+5.6</b>		
<b>Nahrungs- und Genussmittel</b>	<b>1 175</b>	<b>1 165</b>	<b>1 217</b>	<b>+52</b>	<b>+0.0</b>	<b>-0.9</b>	<b>+4.5</b>	<b>+1.8</b>	<b>-1.5</b>	<b>+6.3</b>		
Nahrungsmittel	691	684	717	+33	+1.2	-1.1	+4.9	+4.7	-2.7	+10.6		
Getränke	178	179	181	+2	+1.9	+0.4	+1.4	+0.6	+1.5	+2.5		
<b>Textilien, Bekleidung, Schuhe</b>	<b>981</b>	<b>1 008</b>	<b>1 016</b>	<b>+8</b>	<b>-2.0</b>	<b>+2.8</b>	<b>+0.8</b>	<b>-4.2</b>	<b>+4.5</b>	<b>-0.2</b>		
Bekleidung	654	675	681	+6	-2.2	+3.2	+0.9	-2.5	+3.6	+0.5		
Schuhe	169	172	171	-1	-2.6	+1.7	-0.6	-7.9	+5.4	-3.2		
<b>Energieträger</b>	<b>843</b>	<b>855</b>	<b>860</b>	<b>+6</b>	<b>+5.4</b>	<b>+1.4</b>	<b>+0.7</b>	<b>-6.2</b>	<b>+2.4</b>	<b>-4.6</b>		
Erdöl und Destillate	446	500	487	-13	-8.8	+12.1	-2.5	-8.8	+7.9	-10.0		
<b>Präzisionsinstrumente</b>	<b>715</b>	<b>711</b>	<b>757</b>	<b>+46</b>	<b>+1.7</b>	<b>-0.5</b>	<b>+6.5</b>	<b>-2.4</b>	<b>+2.2</b>	<b>+1.9</b>		
Medizinische Instrumente und Apparate	413	403	423	+20	+5.8	-2.4	+5.0	-0.6	+0.0	+1.4		
Mechanische Mess-, Prüf- und Regelapparate	164	166	166	+1	+5.9	+1.3	+0.4	+8.3	+1.5	-1.2		
<b>Bijouterie und Juwelierwaren</b>	<b>648</b>	<b>702</b>	<b>724</b>	<b>+22</b>	<b>-8.9</b>	<b>+8.3</b>	<b>+3.1</b>	<b>-7.3</b>	<b>+18.3</b>	<b>-5.1</b>		
<b>Kunststoffe</b>	<b>389</b>	<b>389</b>	<b>406</b>	<b>+17</b>	<b>+0.7</b>	<b>+0.2</b>	<b>+4.3</b>	<b>+1.8</b>	<b>-0.5</b>	<b>+0.6</b>		
<b>Papier und Grafische Erzeugnisse</b>	<b>288</b>	<b>286</b>	<b>296</b>	<b>+10</b>	<b>-0.0</b>	<b>-0.6</b>	<b>+3.5</b>	<b>-1.1</b>	<b>+2.6</b>	<b>-2.4</b>		
<b>Uhren</b>	<b>264</b>	<b>264</b>	<b>273</b>	<b>+9</b>	<b>-4.7</b>	<b>-0.3</b>	<b>+3.6</b>	<b>-3.8</b>	<b>-1.6</b>	<b>+0.1</b>		
Kleinuhren, mechanisch / automatisch	124	125	123	-2	-3.4	+0.8	-1.4	-3.2	-9.6	+1.5		
Uhrenbestandteile	97	97	117	+19	-9.9	+0.8	+19.7	-12.5	+4.4	+14.3		

## Saisonbereinigter Aussenhandel der Schweiz nach Handelspartnern

Handelspartner	Export							Import						
	Mio. CHF			Veränderung gegenüber Vormonat				Mio. CHF			Veränderung gegenüber Vormonat			
	Nov 24	Dez 24	Jan 25	Mio. CHF	nominal in %			Nov 24	Dez 24	Jan 25	Mio. CHF	nominal in %		
			Jan 25	Nov 24	Dez 24	Jan 25				Jan 25	Nov 24	Dez 24	Jan 25	
<b>Total</b>	<b>22 342</b>	<b>24 429</b>	<b>22 740</b>	<b>-1 689</b>	<b>-8.5</b>	<b>+9.3</b>	<b>-6.9</b>	<b>17 845</b>	<b>20 077</b>	<b>18 711</b>	<b>-1 366</b>	<b>-4.0</b>	<b>+12.5</b>	<b>-6.8</b>
<b>Europa</b>	<b>13 272</b>	<b>13 760</b>	<b>13 671</b>	<b>-89</b>	<b>-11.2</b>	<b>+3.7</b>	<b>-0.6</b>	<b>12 736</b>	<b>14 268</b>	<b>13 743</b>	<b>-525</b>	<b>-7.4</b>	<b>+12.0</b>	<b>-3.7</b>
<b>EU</b>	<b>12 316</b>	<b>12 701</b>	<b>12 583</b>	<b>-118</b>	<b>-11.0</b>	<b>+3.1</b>	<b>-0.9</b>	<b>12 262</b>	<b>13 933</b>	<b>13 330</b>	<b>-603</b>	<b>-8.5</b>	<b>+13.6</b>	<b>-4.3</b>
<b>Euro-Zone</b>	<b>11 326</b>	<b>11 728</b>	<b>11 648</b>	<b>-80</b>	<b>-12.5</b>	<b>+3.5</b>	<b>-0.7</b>	<b>11 296</b>	<b>12 810</b>	<b>12 246</b>	<b>-565</b>	<b>-8.7</b>	<b>+13.4</b>	<b>-4.4</b>
Deutschland	3 523	3 657	3 701	+44	+0.2	+3.8	+1.2	4 272	4 430	4 326	-104	-3.4	+3.7	-2.3
Italien	1 850	1 740	2 260	+520	+11.4	-6.0	+29.9	1 873	2 054	2 002	-52	-4.7	+9.7	-2.5
Slowenien	2 215	2 510	1 629	-882	-50.0	+13.3	-35.1	1 491	2 038	1 708	-330	-21.1	+36.7	-16.2
Frankreich	1 085	1 072	1 198	+126	-4.3	-1.2	+11.7	1 415	1 356	1 452	+96	+5.6	-4.2	+7.1
Spanien	584	471	595	+124	+4.6	-19.3	+26.3	599	668	582	-86	+5.8	+11.6	-12.8
Niederlande	510	512	566	+55	+1.8	+0.3	+10.7	490	472	523	+50	-13.1	-3.6	+10.7
Österreich	628	677	522	-154	+35.4	+7.8	-22.8	655	711	692	-19	-7.8	+8.6	-2.6
Belgien	374	393	373	-19	-7.2	+5.0	-5.0	239	221	243	+22	-2.5	-7.3	+9.8
Irland	165	155	217	+62	+7.5	-6.2	+40.4	212	307	241	-66	-7.8	+44.9	-21.4
<b>Nicht Euro-Zone</b>	<b>990</b>	<b>972</b>	<b>934</b>	<b>-38</b>	<b>+11.0</b>	<b>-1.7</b>	<b>-3.9</b>	<b>966</b>	<b>1 123</b>	<b>1 084</b>	<b>-38</b>	<b>-5.7</b>	<b>+16.3</b>	<b>-3.4</b>
Polen	258	234	266	+32	-9.2	-9.5	+13.8	258	274	263	-11	-8.3	+6.0	-4.0
Tschechische Republik	144	175	158	-17	-11.5	+21.5	-9.9	242	222	244	+22	+7.0	-8.2	+10.0
<b>Andere europäische Länder</b>														
Vereinigtes Königreich	610	718	717	-0	-14.8	+17.6	-0.1	303	297	290	-7	+8.8	-1.9	-2.3
Russland	201	134	191	+57	+7.4	-33.5	+42.8	1	2	2	+0	-11.6	+13.3	+4.7
<b>Asien</b>	<b>4 492</b>	<b>4 672</b>	<b>4 655</b>	<b>-16</b>	<b>-2.9</b>	<b>+4.0</b>	<b>-0.3</b>	<b>3 436</b>	<b>3 567</b>	<b>3 262</b>	<b>-306</b>	<b>+4.5</b>	<b>+3.8</b>	<b>-8.6</b>
China	1 331	1 481	1 037	-444	-6.3	+11.3	-30.0	1 467	1 471	1 474	+3	-1.2	+0.3	+0.2
Japan	611	640	651	+10	-3.1	+4.8	+1.6	284	585	386	-199	+16.2	+106.2	-34.0
Arabische Emirate	243	300	401	+101	-12.8	+23.4	+33.6	36	46	46	+0	+3.9	+29.1	+0.1
Hongkong	327	357	332	-24	-10.1	+9.2	-6.8	69	53	93	+39	-48.9	-22.8	+73.9
Singapur	276	260	286	+26	-0.3	-5.9	+10.0	123	103	109	+6	+6.3	-16.1	+5.6
Südkorea	257	246	284	+38	-12.4	-4.3	+15.4	267	93	94	+2	+199.7	-65.2	+1.7
Saudi-Arabien	209	141	194	+53	+21.3	-32.6	+37.6	12	21	23	+2	+147.4	+70.3	+8.8
Türkiye	187	184	177	-6	+0.4	-2.0	-3.4	145	163	166	+4	-4.1	+12.1	+2.4
Indien	178	173	175	+2	+1.7	-3.0	+1.2	194	222	182	-40	+11.6	+14.5	-17.9
Taiwan	156	203	167	-37	-11.0	+30.6	-18.1	102	107	100	-7	+0.0	+4.5	-6.6
<b>Nordamerika</b>	<b>4 664</b>	<b>5 492</b>	<b>4 511</b>	<b>-982</b>	<b>-1.2</b>	<b>+17.8</b>	<b>-17.9</b>	<b>1 241</b>	<b>1 321</b>	<b>1 314</b>	<b>-7</b>	<b>+2.6</b>	<b>+6.4</b>	<b>-0.5</b>
USA	4 351	5 136	4 228	-908	-1.3	+18.1	-17.7	1 170	1 210	1 240	+30	+3.4	+3.4	+2.5
Kanada	302	302	304	+2	+1.5	+0.1	+0.5	78	100	68	-32	+13.1	+27.7	-31.9
<b>Zentral- und Südamerika</b>	<b>688</b>	<b>787</b>	<b>742</b>	<b>-44</b>	<b>+3.3</b>	<b>+14.3</b>	<b>-5.6</b>	<b>224</b>	<b>224</b>	<b>241</b>	<b>+16</b>	<b>-2.7</b>	<b>+0.3</b>	<b>+7.3</b>
Brasilien	230	293	289	-4	-11.3	+27.7	-1.5	60	64	55	-9	+3.8	+6.1	-13.5
Mexiko	198	202	184	-18	+15.9	+2.4	-8.8	54	57	64	+7	-3.9	+5.2	+12.1
<b>Afrika</b>	<b>269</b>	<b>228</b>	<b>262</b>	<b>+34</b>	<b>-16.7</b>	<b>-15.3</b>	<b>+14.9</b>	<b>164</b>	<b>153</b>	<b>177</b>	<b>+24</b>	<b>-1.3</b>	<b>-6.9</b>	<b>+16.0</b>
Ägypten	82	38	69	+32	-23.2	-53.9	+84.5	7	7	8	+2	-11.2	-8.3	+23.1
Südafrika	40	46	52	+6	-15.0	+13.7	+13.1	24	24	28	+4	+14.6	-0.5	+16.2
<b>Ozeanien</b>	<b>226</b>	<b>225</b>	<b>238</b>	<b>+13</b>	<b>+1.5</b>	<b>-0.7</b>	<b>+5.8</b>	<b>34</b>	<b>32</b>	<b>28</b>	<b>-4</b>	<b>+19.0</b>	<b>-5.4</b>	<b>-13.8</b>
Australien	210	206	222	+16	+4.4	-2.0	+7.9	30	26	11	-15	+55.4	-12.1	-57.5