



# Medienmitteilung

Datum 02.06.2026

Schweizerischer Aussenhandel

## April 2026: Stockende Exporte

Im April 2026 verharrten die Exporte (+0,1 Prozent), nach dem leichten Plus im Vormonat, saisonbereinigt bei 22,3 Milliarden Franken. Dagegen verzeichneten die Importe nach dem kräftigen Wachstum im März ein Minus von 3,0 Prozent und sanken auf 19,0 Milliarden Franken (real: +4,1 Prozent). Der Rückgang kam fast ausschliesslich von der Sparte Chemie-Pharma her. Der Handelsbilanzüberschuss belief sich auf 3,2 Milliarden Franken.

### In Kürze

- ↑ Exporte von Maschinen, Elektronik und Uhren steigen beachtlich
- ↑ Nachfrage aus Asien und Nordamerika deutlich im Plus
- ↓ Chemie-Pharma belasten Handel in beiden Verkehrsrichtungen
- ↓ Europa: binnen Monatsfrist 1,6 Milliarden Franken weniger Umsatz

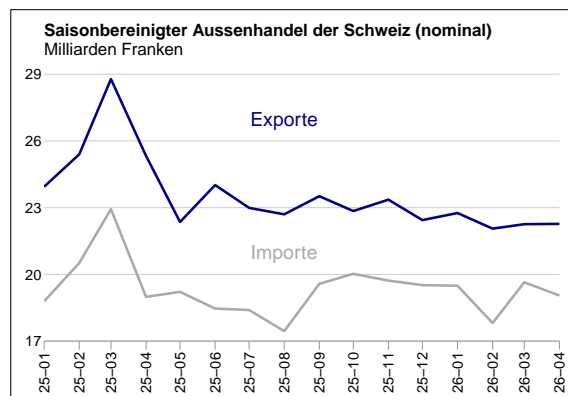
Export-Trend: → Import-Trend: →

### Saisonbereinigter Aussenhandel der Schweiz

	Mio. CHF			Veränderung in % gegenüber Vormonat			
				Nominal		Real	
	Export	Import	Saldo	Export	Import	Export	Import
November 2025	23 359	19 719	3 639	+2.2	-1.5	+4.9	+1.8
Dezember 2025	22 439	19 518	2 922	-3.9	-1.0	-0.5	-0.6
Januar 2026	22 758	19 489	3 269	+1.4	-0.1	+4.4	+2.8
Februar 2026	22 057	17 812	4 245	-3.1	-8.6	-1.9	-6.2
März 2026	22 255	19 644	2 611	+0.9	+10.3	-3.6	+2.1
April 2026	22 270	19 048	3 222	+0.1	-3.0	+3.0	+4.1

## Gesamtentwicklung

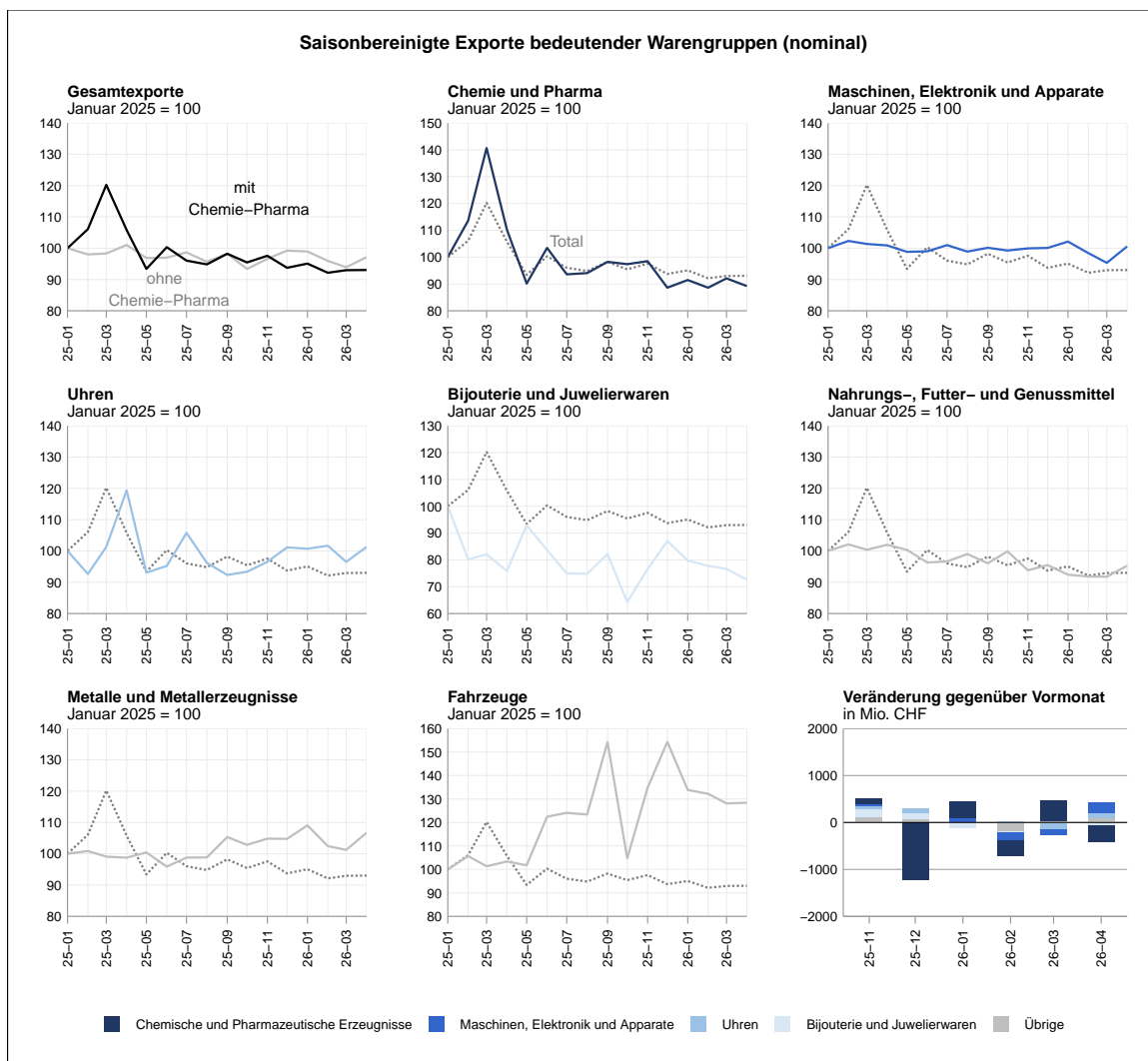
Nach einem leichten Anstieg im Vormonat stagnierten die **Exporte** saisonbereinigt im April 2026 (+0,1 Prozent) und erreichten 22,3 Milliarden Franken, während sie real um 3,0 Prozent stiegen. Damit setzten die Exporte ihren stagnierenden Kurs der Vormonate fort. Die **Importe** zeigen hingegen einen insgesamt leicht negativen Trend. Nach einem kräftigen Plus im März reduzierte sich der Warenbezug um 3,0 Prozent. Dazu trug im Wesentlichen der Einfuhrückgang bei den chemisch-pharmazeutischen Erzeugnissen bei. Die Handelsbilanz wies einen Überschuss von 3,2 Milliarden Franken aus.



## Export: Antisera und Vaccine steigen um 1,3 Milliarden Franken

Sieben der zehn Sparten verzeichneten im April 2026 ein Plus. Positiv entwickelten sich die **Maschinen, Elektronik und Apparate** (+5,5 Prozent), welche nach zwei negativen Monaten, einen Anstieg erzielten. Auch die **Uhren** (+5,0 Prozent) neutralisierten das Vormonatsminus. Am deutlichsten zeigte sich die negative Entwicklung bei den **chemisch-pharmazeutischen Erzeugnissen**. So verloren diese das Vormonatsplus und fielen mit 11,1 Milliarden Franken wieder auf den Stand des Februars zurück. Verantwortlich für diesen Rückgang waren die pharmazeutischen Grundstoffe sowie die chemischen Erzeugnisse. Zugleich legte hier die Sparte Antisera und Vaccine um 1,3 Milliarden Franken zu, womit das Vormonatsminus mehr als vollständig ausgeglichen wurde.

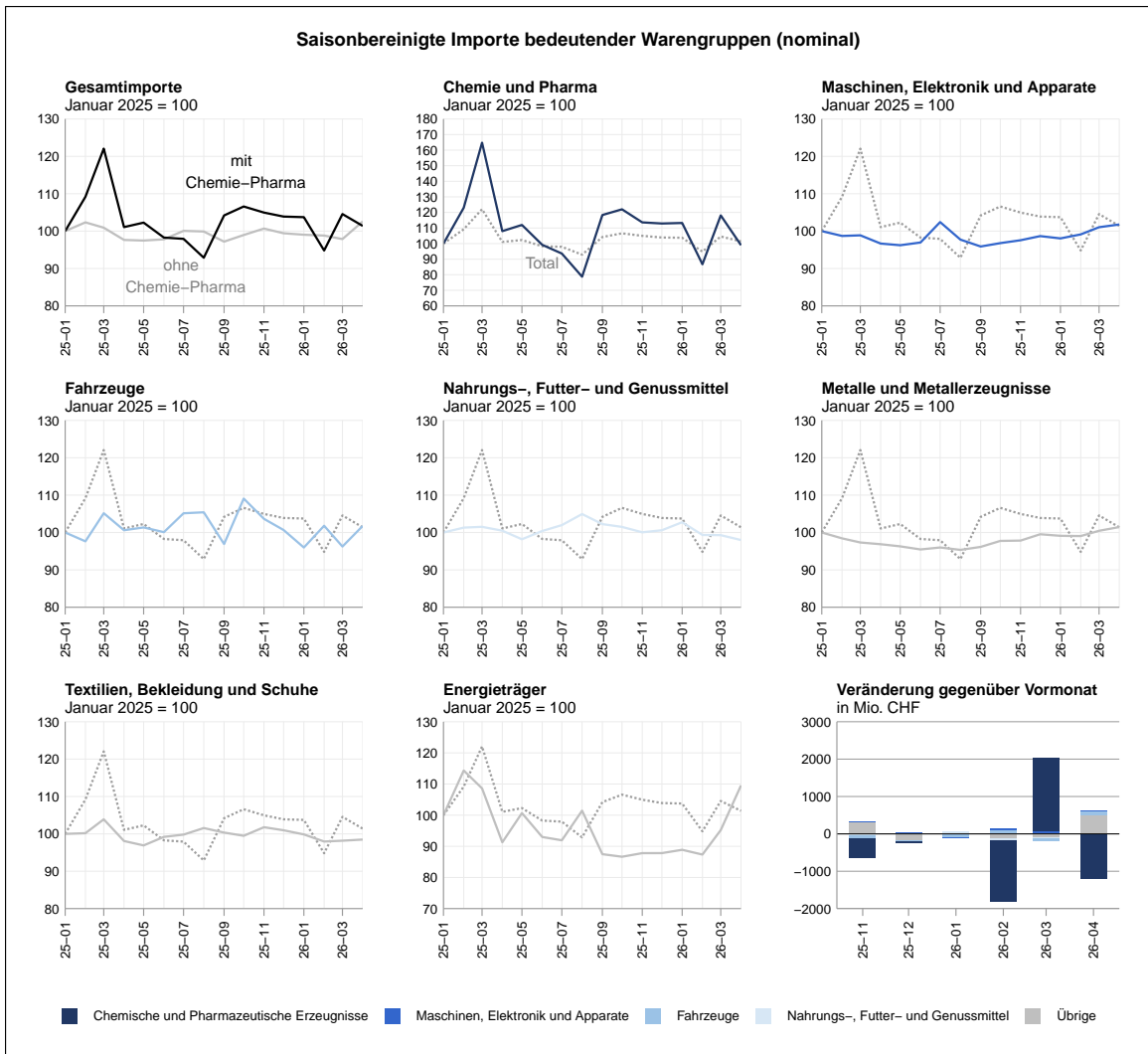
Regional zeigte sich ein heterogenes Bild: So verlief die Entwicklung zwischen **Europa** (-11,6 Prozent) und den anderen beiden grossen Wirtschaftsräumen **Nordamerika** (+16,2 Prozent) und **Asien** (+9,8 Prozent) diametral entgegengesetzt. Das Ergebnis in Nordamerika ist vor allem auf die Mehrexporte in die USA zurückzuführen (+16,0 Prozent). Demgegenüber erhöhten sich die Exporte nach Asien insgesamt, wobei **Türkiye** (+44,5 Prozent), **Singapur** (+12,6 Prozent) und **Japan** (+9,2 Prozent) die höchsten Wachstumsraten aufwiesen. In Europa stand namentlich **Slowenien** auf der Minuseite. Die Exporte dorthin halbierten sich innert Monatsfrist und fielen damit auf den niedrigsten Stand seit Dezember 2023.



### Importe: Volatile Entwicklung der Chemie-Pharma

Obwohl acht der elf Warengruppen einen Anstieg verzeichneten, blieb die Gesamtentwicklung negativ. Dafür verantwortlich waren in erster Linie die **chemisch-pharmazeutischen Erzeugnisse**, die sich seit Jahresbeginn stark volatil zeigten. Nach einem Rückgang um fast ein Viertel im Februar folgte im März ein kräftiges Plus von 36,2 Prozent; der April schnitt sodann mit einem Minus von 16,2 Prozent ab. Die Einfuhren von **Bijouterie und Juwelierwaren** verzeichneten nach einem Minus im Vormonat ein Plus von 50,4 Prozent oder 304 Millionen Franken. Deutlich positiv entwickelten sich auch die Bezüge von **Energieträgern** (+15,0 Prozent oder 121 Millionen Franken) sowie von **Fahrzeugen** (+5,7 Prozent oder 95 Millionen Franken).

Geografisch rührte der Rückgang von den gesunkenen Importen aus **Europa** her (-1,1 Prozent). Hier zeigte sich indes eine gegenläufige Entwicklung: Während die Einfuhren aus Deutschland und Slowenien sanken, kumuliert um 558 Millionen Franken, stiegen jene nach Frankreich (+15,4 Prozent), Spanien (+16,0 Prozent) und Irland (+52,6 Prozent) um insgesamt 382 Millionen Franken. Demgegenüber nahmen die Importe aus **Nordamerika** (+7,0 Prozent; USA: +6,4 Prozent) und **Asien** (+4,4 Prozent) merklich zu.



### Aussenhandel mit Russland im April 2026

Die Importe aus Russland weisen im April 2026 gesamthaft einen Wert von 2 Millionen Franken auf. Es wurde kein Gold russischen Ursprungs in die Schweiz eingeführt. Die Exporte nach Russland betragen 132 Millionen Franken, wovon 96 Millionen Franken die Sparte Chemie-Pharma betreffen.

### Kontakt für Rückfragen:

Medienstelle BAZG  
**+41 58 462 67 43**  
[medien@bazg.admin.ch](mailto:medien@bazg.admin.ch)

### Hinweise:

Diese Medienmitteilung kommentiert die saisonbereinigte, nicht annualisierte Aussenhandelsentwicklung, deren Veränderungen sich jeweils auf die Vorperiode beziehen. Dies ermöglicht, sich auf den Trendverlauf zu fokussieren und die kurzfristige Entwicklung dabei zu relativieren. Grundsätzlich können sich die Vorperiodenvergleiche volatil zeigen und die saisonbereinigten Ergebnisse einer Gruppe – aufgrund der angewandten Ansatzmethode – inkonsistent mit denjenigen ihrer Subgruppen sein. Mehr Informationen dazu finden Sie in unserer [Methodenbeschreibung](#).

Text, Tabellen und Grafiken basieren zudem auf den provisorischen Daten aus konjunktureller Sicht (Total 1), das heisst **ohne** den Handel mit Gold, übrigen Edelmetallen, Edel- und Schmucksteinen sowie Kunstgegenständen und Antiquitäten.

Weitere Aussenhandelsergebnisse finden Sie online auf unserer Website unter «[Daten](#)» sowie in unserer Datenbank: [www.swissimpex.admin.ch](http://www.swissimpex.admin.ch).

Alle Erscheinungsdaten der Medienmitteilungen über den schweizerischen Aussenhandel finden Sie auf unserer Website unter «[Erscheinungsdaten](#)».

<b>nominal:</b>	nicht preisbereinigt
<b>real:</b>	preisbereinigt (auf Basis der Mittelwerte)
<b>arbeitstagbereinigt:</b>	trägt dem spezifischen Einfluss der einzelnen Arbeitstage (z. B. Anzahl Donnerstage je betreffenden Monat) und anderen Kalendereffekten Rechnung
<b>saisonbereinigt:</b>	auf arbeitstagbereinigter Basis und unter Ausschluss der saisonbedingten Schwankungen
<b>Warengruppen:</b>	Gliederung nach der Nomenklatur « <a href="#">CPA</a> »

## Saisonbereinigte Exporte der Schweiz

Warengruppe	Veränderung gegenüber Vormonat										
	Mio. CHF			Veränderung gegenüber Vormonat							
	Feb 2026	Mär 2026	Apr 2026	Mio. CHF	nominal in %			real in %			
	Feb 2026	Mär 2026	Apr 2026	Apr 2026	Feb 2026	Mär 2026	Apr 2026	Feb 2026	Mär 2026	Apr 2026	
<b>Total</b>	<b>22 057</b>	<b>22 255</b>	<b>22 270</b>	<b>+15</b>	<b>-3.1</b>	<b>+0.9</b>	<b>+0.1</b>	<b>-1.9</b>	<b>-3.6</b>	<b>+3.0</b>	
<b>Chemische und Pharmazeutische Erzeugnisse</b>	<b>10 977</b>	<b>11 409</b>	<b>11 052</b>	<b>-357</b>	<b>-3.1</b>	<b>+3.9</b>	<b>-3.1</b>	<b>-0.8</b>	<b>-4.3</b>	<b>+3.8</b>	
Pharmazeutische Erzeugnisse	8 320	8 583	8 713	+129	-4.7	+3.2	+1.5	-6.6	-5.9	+10.3	
Antisera und Vaccine	4 398	3 274	4 556	+1 282	+3.7	-25.6	+39.2	+4.2	-6.2	+3.8	
Arzneiwaren	2 392	3 427	3 484	+57	-19.6	+43.2	+1.7	-6.8	+16.2	+2.0	
Pharmazeutische Grundstoffe	1 241	1 592	837	-754	-29.5	+28.3	-47.4	-32.4	+18.4	-35.1	
Chemische Erzeugnisse	2 657	2 826	2 340	-486	+2.2	+6.4	-17.2	+13.2	-1.1	-8.5	
<b>Maschinen, Elektronik und Apparate</b>	<b>4 325</b>	<b>4 189</b>	<b>4 419</b>	<b>+230</b>	<b>-3.6</b>	<b>-3.2</b>	<b>+5.5</b>	<b>-1.5</b>	<b>-4.4</b>	<b>+6.4</b>	
Maschinen	1 641	1 550	1 720	+171	-5.0	-5.5	+11.0	-2.8	-5.1	+11.8	
Werkzeugmaschinen	215	207	210	+3	-4.6	-3.5	+1.5	-6.9	+4.8	-3.8	
Elektrische Ausrüstungen	903	898	914	+16	-2.2	-0.7	+1.8	-3.5	-1.2	+0.1	
Elektromotoren, Generatoren, Transformatoren	198	199	213	+14	+0.7	+0.6	+6.8	-0.2	-2.9	+10.6	
Medizinische Apparate und Materialien	739	717	769	+53	-3.0	-3.1	+7.3	-3.0	-3.0	+11.9	
Mess- Kontroll- und Navigationsinstrumente	437	412	461	+49	-0.5	-5.7	+12.0	-0.2	-2.7	+9.7	
<b>Uhren</b>	<b>2 171</b>	<b>2 061</b>	<b>2 163</b>	<b>+102</b>	<b>+1.0</b>	<b>-5.1</b>	<b>+5.0</b>	<b>+0.5</b>	<b>-10.7</b>	<b>+4.2</b>	
<b>Bijouterie und Juwelierwaren</b>	<b>1 019</b>	<b>1 004</b>	<b>951</b>	<b>-53</b>	<b>-2.5</b>	<b>-1.5</b>	<b>-5.2</b>	<b>+1.9</b>	<b>-6.1</b>	<b>-11.2</b>	
<b>Nahrungs-, Futter- und Genussmittel</b>	<b>797</b>	<b>796</b>	<b>827</b>	<b>+30</b>	<b>-0.6</b>	<b>-0.1</b>	<b>+3.8</b>	<b>+0.6</b>	<b>-0.2</b>	<b>+2.4</b>	
Nahrungs- und Futtermittel	664	671	678	+7	-0.3	+1.1	+1.0	-0.1	-0.2	+1.4	
Kaffee	271	281	286	+6	-3.5	+3.4	+2.0				
Getränke	94	85	106	+21	-3.7	-9.5	+24.8	+5.4	-0.7	+6.3	
<b>Metalle und Metallerzeugnisse</b>	<b>777</b>	<b>768</b>	<b>809</b>	<b>+42</b>	<b>-6.1</b>	<b>-1.2</b>	<b>+5.4</b>	<b>-6.9</b>	<b>+0.4</b>	<b>+6.1</b>	
<b>Fahrzeuge</b>	<b>594</b>	<b>575</b>	<b>576</b>	<b>+1</b>	<b>-1.2</b>	<b>-3.1</b>	<b>+0.2</b>	<b>-5.9</b>	<b>-2.2</b>	<b>-1.1</b>	
Luft- und Raumfahrzeuge	196	202	200	-3	-8.4	+3.4	-1.2	-16.5	+10.6	-2.8	
<b>Textilien, Bekleidung und Schuhe</b>	<b>338</b>	<b>330</b>	<b>343</b>	<b>+13</b>	<b>-8.3</b>	<b>-2.3</b>	<b>+4.0</b>	<b>-6.1</b>	<b>-1.5</b>	<b>+3.8</b>	
<b>Kunststoffe</b>	<b>269</b>	<b>283</b>	<b>297</b>	<b>+15</b>	<b>-6.1</b>	<b>+5.0</b>	<b>+5.2</b>	<b>-6.4</b>	<b>+5.6</b>	<b>+3.9</b>	
<b>Elektrischer Strom</b>	<b>223</b>	<b>229</b>	<b>218</b>	<b>-11</b>	<b>-10.6</b>	<b>+3.1</b>	<b>-4.9</b>	<b>-11.5</b>	<b>+12.5</b>	<b>-0.7</b>	

## Saisonbereinigte Importe der Schweiz

Warengruppe	Veränderung gegenüber Vormonat									
	Mio. CHF			Mio. CHF	nominal in %			real in %		
	Feb 2026	Mär 2026	Apr 2026	Apr 2026	Feb 2026	Mär 2026	Apr 2026	Feb 2026	Mär 2026	Apr 2026
<b>Total</b>	<b>17 812</b>	<b>19 644</b>	<b>19 048</b>	<b>-596</b>	<b>-8.6</b>	<b>+10.3</b>	<b>-3.0</b>	<b>-6.2</b>	<b>+2.1</b>	<b>+4.1</b>
<b>Chemische und Pharmazeutische Erzeugnisse</b>	<b>5 397</b>	<b>7 349</b>	<b>6 160</b>	<b>-1 189</b>	<b>-23.4</b>	<b>+36.2</b>	<b>-16.2</b>	<b>-18.7</b>	<b>+10.6</b>	<b>-0.6</b>
Pharmazeutische Erzeugnisse	4 177	6 144	4 852	-1 291	-23.8	+47.1	-21.0	-15.7	+21.0	-4.3
Arzneiwaren	2 630	3 890	3 405	-485	-32.0	+47.9	-12.5	-17.0	+23.2	-3.3
Antisera und Vaccine	1 280	1 423	1 347	-76	-22.2	+11.1	-5.4	-3.4	+14.4	-13.0
Pharmazeutische Grundstoffe	107	114	129	+16	-12.3	+5.7	+13.7	-11.5	-1.7	+37.5
Chemische Erzeugnisse	1 220	1 205	1 307	+102	-22.0	-1.2	+8.5	-22.2	-2.5	+5.1
<b>Maschinen, Elektronik und Apparate</b>	<b>3 661</b>	<b>3 732</b>	<b>3 759</b>	<b>+27</b>	<b>+1.1</b>	<b>+1.9</b>	<b>+0.7</b>	<b>+0.0</b>	<b>+2.2</b>	<b>+1.2</b>
Maschinen	1 228	1 233	1 232	-1	+1.7	+0.4	-0.0	+1.6	-0.7	-0.7
Elektrische Ausrüstungen	851	892	904	+11	-0.8	+4.9	+1.3	-1.8	+5.1	+5.3
Haushaltsgeräte	152	157	161	+4	-10.0	+2.9	+2.7	-9.0	+3.7	+3.6
Datenverarbeitungsgeräte	367	388	393	+5	-1.5	+5.7	+1.3	-2.3	+6.5	-1.6
Medizinische Apparate und Materialien	367	381	370	-11	-1.9	+3.7	-2.8	-3.8	+4.2	-2.1
Telekommunikationstechnik	272	278	275	-3	+21.9	+1.9	-1.1	+8.5	+9.4	-4.7
Mess- Kontroll- und Navigationsinstrumente	199	201	201	-1	-2.3	+0.9	-0.3	+0.7	-0.6	-0.6
<b>Fahrzeuge</b>	<b>1 747</b>	<b>1 652</b>	<b>1 747</b>	<b>+95</b>	<b>+6.1</b>	<b>-5.5</b>	<b>+5.7</b>	<b>+3.2</b>	<b>-6.2</b>	<b>+12.3</b>
Personenkraftwagen	971	960	986	+26	+4.2	-1.1	+2.7	-1.4	+1.1	+3.3
Luft- und Raumfahrzeuge	191	170	209	+38	+38.2	-10.7	+22.5	+40.2	-9.4	+40.4
Lastkraftwagen	151	142	151	+9	+10.4	-5.7	+6.2	+11.4	-7.1	+9.6
<b>Nahrungs-, Futter- und Genussmittel</b>	<b>1 369</b>	<b>1 368</b>	<b>1 350</b>	<b>-18</b>	<b>-3.3</b>	<b>-0.1</b>	<b>-1.3</b>	<b>-1.8</b>	<b>-0.2</b>	<b>-0.3</b>
Nahrungs- und Futtermittel	736	728	725	-3	-2.0	-1.1	-0.4	-0.2	-0.7	-0.0
Getränke	168	161	154	-7	+0.5	-4.2	-4.3	-4.8	-0.6	-3.4
<b>Metalle und Metallerzeugnisse</b>	<b>1 091</b>	<b>1 106</b>	<b>1 117</b>	<b>+11</b>	<b>-0.1</b>	<b>+1.4</b>	<b>+1.0</b>	<b>-0.7</b>	<b>+1.8</b>	<b>+0.3</b>
<b>Textilien, Bekleidung und Schuhe</b>	<b>953</b>	<b>955</b>	<b>958</b>	<b>+3</b>	<b>-1.9</b>	<b>+0.2</b>	<b>+0.3</b>	<b>-1.2</b>	<b>+0.7</b>	<b>+0.8</b>
Bekleidung	641	643	645	+2	-2.3	+0.4	+0.3	-1.1	+0.9	-0.4
Schuhe	166	166	167	+1	-1.2	-0.0	+0.4	-2.5	+0.5	+6.8
<b>Energieträger</b>	<b>736</b>	<b>803</b>	<b>923</b>	<b>+121</b>	<b>-1.7</b>	<b>+9.0</b>	<b>+15.0</b>	<b>-2.5</b>	<b>+8.0</b>	<b>+8.5</b>
Mineralöl	349	390	469	+79	+16.5	+11.8	+20.2	+3.4	+10.4	+3.8
Elektrischer Strom	183	211	188	-23	-34.0	+15.2	-11.1	-25.9	+12.8	-13.0
Erdöl	118	113	157	+45	+10.5	-4.5	+39.7	+18.4	+5.8	+26.0
<b>Bijouterie und Juwelierwaren</b>	<b>742</b>	<b>604</b>	<b>908</b>	<b>+304</b>	<b>-8.9</b>	<b>-18.6</b>	<b>+50.4</b>	<b>-21.7</b>	<b>-17.2</b>	<b>+66.4</b>
<b>Kunststoffe</b>	<b>397</b>	<b>405</b>	<b>405</b>	<b>-0</b>	<b>-0.3</b>	<b>+2.0</b>	<b>-0.1</b>	<b>+0.2</b>	<b>+1.7</b>	<b>-1.0</b>
<b>Uhren</b>	<b>248</b>	<b>230</b>	<b>257</b>	<b>+28</b>	<b>+1.1</b>	<b>-7.5</b>	<b>+12.1</b>	<b>+1.0</b>	<b>-9.9</b>	<b>+10.1</b>
<b>Papier, Pappe und Waren daraus</b>	<b>183</b>	<b>185</b>	<b>185</b>	<b>+0</b>	<b>+0.8</b>	<b>+0.9</b>	<b>+0.2</b>	<b>+0.6</b>	<b>+1.3</b>	<b>-1.0</b>

## Saisonbereinigter Aussenhandel der Schweiz nach Handelspartnern

Handelspartner	Export							Import						
	Mio. CHF			Veränderung gegenüber Vormonat				Mio. CHF			Veränderung gegenüber Vormonat			
	Feb 26	Mär 26	Apr 26	Mio. CHF	nominal in %			Feb 26	Mär 26	Apr 26	Mio. CHF	nominal in %		
	Feb 26	Mär 26	Apr 26	Apr 26	Feb 26	Mär 26	Apr 26	Feb 26	Mär 26	Apr 26	Apr 26	Feb 26	Mär 26	Apr 26
<b>Total</b>	<b>22 057</b>	<b>22 255</b>	<b>22 270</b>	<b>+15</b>	<b>-3.1</b>	<b>+0.9</b>	<b>+0.1</b>	<b>17 812</b>	<b>19 644</b>	<b>19 048</b>	<b>-596</b>	<b>-8.6</b>	<b>+10.3</b>	<b>-3.0</b>
<b>Europa</b>	<b>12 985</b>	<b>13 976</b>	<b>12 359</b>	<b>-1 618</b>	<b>-3.7</b>	<b>+7.6</b>	<b>-11.6</b>	<b>12 642</b>	<b>13 968</b>	<b>13 809</b>	<b>-159</b>	<b>-11.8</b>	<b>+10.5</b>	<b>-1.1</b>
<b>EU</b>	<b>11 904</b>	<b>12 904</b>	<b>11 276</b>	<b>-1 627</b>	<b>-4.2</b>	<b>+8.4</b>	<b>-12.6</b>	<b>12 224</b>	<b>13 565</b>	<b>13 389</b>	<b>-177</b>	<b>-12.3</b>	<b>+11.0</b>	<b>-1.3</b>
<b>Euro-Zone</b>	<b>11 031</b>	<b>11 899</b>	<b>10 440</b>	<b>-1 459</b>	<b>-3.8</b>	<b>+7.9</b>	<b>-12.3</b>	<b>11 122</b>	<b>12 429</b>	<b>12 262</b>	<b>-167</b>	<b>-12.6</b>	<b>+11.8</b>	<b>-1.3</b>
Deutschland	3 272	3 282	3 409	+127	-5.0	+0.3	+3.9	4 350	4 689	4 457	-232	-6.4	+7.8	-4.9
Slowenien	1 914	2 857	1 414	-1 444	-7.3	+49.3	-50.5	1 284	1 788	1 461	-326	-28.6	+39.2	-18.2
Italien	1 487	1 614	1 409	-205	-6.7	+8.5	-12.7	1 948	2 099	2 123	+24	-3.9	+7.7	+1.2
Frankreich	1 246	1 148	1 117	-32	+6.9	-7.8	-2.8	1 424	1 441	1 663	+222	-6.7	+1.2	+15.4
Belgien	773	698	862	+164	+89.9	-9.7	+23.5	231	239	251	+12	-9.8	+3.4	+4.9
Österreich	709	742	598	-144	-24.1	+4.7	-19.4	822	784	772	-12	-12.7	-4.7	-1.5
Niederlande	556	523	568	+45	+7.1	-6.0	+8.6	398	391	376	-15	-0.4	-1.8	-3.8
Spanien	390	364	424	+60	-28.4	-6.8	+16.4	379	375	434	+60	-15.6	-1.2	+16.0
Irland	206	165	310	+146	+5.0	-20.0	+88.4	211	190	290	+100	-0.0	-9.9	+52.6
<b>Nicht Euro-Zone</b>	<b>873</b>	<b>1 005</b>	<b>836</b>	<b>-168</b>	<b>-9.3</b>	<b>+15.1</b>	<b>-16.8</b>	<b>1 102</b>	<b>1 136</b>	<b>1 127</b>	<b>-10</b>	<b>-10.1</b>	<b>+3.1</b>	<b>-0.8</b>
Polen	252	276	259	-17	+13.4	+9.5	-6.3	275	280	286	+6	+4.8	+1.8	+2.1
Tschechische Republik	149	179	166	-14	-34.4	+20.3	-7.6	276	252	276	+24	+2.4	-8.7	+9.4
<b>Andere europäische Länder</b>														
Vereinigtes Königreich	711	695	612	-83	+8.8	-2.2	-12.0	295	280	281	+1	+9.2	-5.0	+0.3
Russland	166	146	132	-14	-17.4	-11.7	-9.5	2	2	2	-0	-24.5	+19.5	-15.6
<b>Asien</b>	<b>4 006</b>	<b>4 272</b>	<b>4 690</b>	<b>+418</b>	<b>-11.5</b>	<b>+6.7</b>	<b>+9.8</b>	<b>3 231</b>	<b>3 392</b>	<b>3 542</b>	<b>+151</b>	<b>-8.7</b>	<b>+5.0</b>	<b>+4.4</b>
China	1 021	1 256	1 232	-24	-19.5	+23.0	-1.9	1 521	1 657	1 830	+173	-4.3	+8.9	+10.4
Japan	617	593	648	+55	+5.4	-3.8	+9.2	305	259	332	+73	-8.2	-15.0	+28.1
Hongkong	359	357	376	+19	-5.1	-0.5	+5.2	64	68	80	+12	+20.4	+5.1	+18.4
Singapur	299	296	333	+37	+6.5	-1.1	+12.6	94	106	86	-20	+72.8	+13.5	-19.3
Südkorea	270	275	279	+3	-4.3	+1.8	+1.3	282	347	226	-121	-25.9	+23.0	-34.8
Arabische Emirate	291	229	237	+8	-22.0	-21.4	+3.7	36	9	29	+20	-18.3	-75.0	+217.6
Türkiye	169	164	237	+73	-2.1	-2.9	+44.5	167	161	161	-0	+3.9	-3.7	-0.2
Indien	175	179	185	+6	+5.3	+2.2	+3.3	183	169	177	+8	+2.5	-7.5	+4.6
Taiwan	151	162	176	+14	-7.9	+7.2	+8.5	96	96	94	-3	-5.5	-0.1	-2.6
Saudi-Arabien	165	167	170	+4	-35.1	+1.0	+2.1	9	12	12	-1	-84.3	+37.6	-6.5
<b>Nordamerika</b>	<b>3 997</b>	<b>3 345</b>	<b>3 887</b>	<b>+542</b>	<b>+17.1</b>	<b>-16.3</b>	<b>+16.2</b>	<b>1 042</b>	<b>1 050</b>	<b>1 123</b>	<b>+73</b>	<b>-25.3</b>	<b>+0.7</b>	<b>+7.0</b>
USA	3 716	3 090	3 583	+493	+18.4	-16.9	+16.0	991	1 006	1 070	+64	-26.4	+1.6	+6.4
Kanada	282	288	321	+32	+2.1	+2.2	+11.2	49	44	49	+6	+20.8	-11.5	+12.9
<b>Zentral- und Südamerika</b>	<b>681</b>	<b>629</b>	<b>742</b>	<b>+113</b>	<b>-6.1</b>	<b>-7.6</b>	<b>+18.0</b>	<b>242</b>	<b>257</b>	<b>259</b>	<b>+2</b>	<b>-20.2</b>	<b>+6.5</b>	<b>+0.9</b>
Brasilien	226	224	253	+29	-8.9	-0.8	+12.9	60	62	65	+3	-10.2	+2.1	+4.9
Mexiko	192	156	204	+48	-3.0	-18.8	+30.8	67	66	64	-2	-14.5	-1.2	-3.7
<b>Afrika</b>	<b>234</b>	<b>226</b>	<b>320</b>	<b>+93</b>	<b>-26.2</b>	<b>-3.1</b>	<b>+41.1</b>	<b>165</b>	<b>174</b>	<b>169</b>	<b>-5</b>	<b>-12.9</b>	<b>+5.3</b>	<b>-2.9</b>
Ägypten	51	49	68	+19	-28.9	-3.8	+38.0	10	11	11	-0	-11.6	+6.9	-0.8
Südafrika	53	46	48	+2	-0.3	-12.6	+4.4	32	34	35	+1	-14.7	+6.5	+2.6
<b>Ozeanien</b>	<b>203</b>	<b>183</b>	<b>208</b>	<b>+25</b>	<b>-4.6</b>	<b>-9.8</b>	<b>+13.7</b>	<b>27</b>	<b>29</b>	<b>28</b>	<b>-1</b>	<b>-7.0</b>	<b>+5.5</b>	<b>-2.9</b>
Australien	176	166	188	+23	-8.0	-6.0	+13.7	17	17	17	-0	-13.7	+2.9	-0.0